



ALTERNATIVAS



Secretaría de la Integración Social
Centroamericana

Por una Región SICA con inclusión, bienestar y equidad



SICA
Sistema de la Integración
Centroamericana

APOYO PSICOSOCIAL PARA NIÑAS, NIÑOS, ADOLESCENTES Y JÓVENES EN CONTEXTO DE MOVILIDAD HUMANA

Como empresa federal, la GIZ asiste al Gobierno de la República Federal de Alemania en su labor para alcanzar sus objetivos en el ámbito de la cooperación internacional para el desarrollo sostenible.

Publicado por:
Deutsche Gesellschaft für
Internationale Zusammenarbeit (GIZ) GmbH

Domicilios de la Sociedad Bonn y Eschborn, Alemania
Apdo. Postal 755
Bulevar Orden de Malta,
Casa de la Cooperación Alemana,
Urbanización Santa Elena, Antiguo Cuscatlán,
La Libertad, El Salvador
T +503 2121 5100
E giz-el-salvador@giz.de
I www.giz.de/elsalvador

Responsable de la publicación:
Manuel Novoa
Director
Programa Regional Integración y Reintegración de Niños y Jóvenes en
Riesgo de Migración Irregular en Centroamérica (ALTERNATIVAS)

Redacción: **Karla Lisette Estrada Navarro**

Validación técnica: **Manuel Novoa, Gloria Yanira Quiteño, Lisa Oelschlegel**

Impresión: **San Salvador, diciembre de 2019**

El contenido del texto no refleja necesariamente el punto de vista de la GIZ.

En el documento, la mención de personas o cargos funcionales implica siempre por igual a mujeres y hombres, para facilitar la lectura se omite la diferenciación de sexo.

CONTENIDO

Introducción

CRECER SIN VIOLENCIA.....	11
<u>Confío – México</u>	
BAYTNA.....	20
<u>Refugee Trauma Initiative – Grecia</u>	
ME AND MY CHILD IN CRISIS/READING WITH CHILDREN.....	28
<u>The Aga Khan Foundation (AKF) Siria</u>	
PRESTACIÓN DE UN PAQUETE INTEGRADO DE SERVICIOS DE PROTECCIÓN CENTRADOS EN LA INFANCIA A MIGRANTES VENEZOLANOS VULNERABLES Y NIÑAS Y NIÑOS COLOMBIANOS - <u>Save the Children – Colombia</u>	38
PLAN DE MOVILIDAD HUMANA	45
<u>Cruz Roja Ecuatoriana</u>	
CÍRCULOS DE APRENDIZAJE PARA GARANTIZAR EL DERECHO A LA EDUCACIÓN DE LOS NIÑOS Y ADOLESCENTES MIGRANTES DE LA COMUNIDAD DE ACOGIDA FUERA DE LA ESCUELA.	53
<u>UNICEF Colombia</u>	
A NEW HOME: REINTEGRACIÓN EN LA COMUNIDAD Y APOYO PSICOSOCIAL PARA LOS NIÑOS DESPLAZADOS INTERNOS. <u>Labor and Health Social Initiatives (LHSI) e International Child Development Initiatives (ICDI) – UCRANIA</u>	62
TURNING TABLES MYANMAR.....	69
<u>Myanmar</u>	
PROGRAMA JUVENIL DINAMI.....	77
<u>Refugee Trauma Initiative – Grecia</u>	
YOUTH EMPOWERMENT PROGRAM (YEP)	84
<u>International Medical Corps – Jordania</u>	
FORTALECIMIENTO DE UN ENTORNO FAVORABLE A LAS NIÑAS Y NIÑOS Y GARANTÍA DE LA PROTECCIÓN DE LOS NIÑOS EN LOS ALOJAMIENTOS DE REFUGIADOS”	91
<u>Plan International Alemania</u>	
Conclusiones	100
Anexos.....	103

Introducción

La migración internacional es un fenómeno global, que incluye diversidad de movimientos y características, e impacta a todas las sociedades, de cualquier origen y condición.¹ Las sociedades se perfilan como sociedades de origen, de tránsito, de destino, mientras que otras, tienen todos los perfiles anteriores, representando así el ciclo migratorio: origen, tránsito, destino y retorno.

De acuerdo con el Informe de Indicadores de la Migración Mundial 2018, que ha sido preparado por el Centro de Análisis de Datos de la Organización Internacional para las Migraciones (OIM), sobre la Migración Mundial (GMDAC por sus siglas en inglés), existen **258 millones de migrantes internacionales**, de los cuales **124.8 millones son mujeres**, **25.4 millones son refugiados registrados**, **150.3 millones son trabajadores migrantes**, **4.8 millones son estudiantes internacionales** y finalmente, **36.1 millones son niños**², teniendo en cuenta que el porcentaje de personas migrantes varía cada año, dependiendo de múltiples factores.³

Esto reafirma que la migración internacional es una dinámica que tiene orígenes históricos,⁴ con un carácter evolutivo y cambiante, según van surgiendo nuevas necesidades en la humanidad, y que debe ser tratada de una manera científica, sin dejar de lado la dignidad humana que conlleva. Es una realidad que tiene causas concretas y complejas, contextos específicos que se deben tomar en cuenta para tener una mejor panorámica de la temática y así, lograr un mejor abordaje de la misma. Es por ello que en la actualidad se reconoce la urgencia de acercarse a la migración internacional desde muchas perspectivas, enfocándose en aspectos que nos ayuden a entender mejor las muchas facetas del fenómeno, como, por ejemplo, analizar la realidad con un enfoque histórico, de gobernanza nacional y regional, incorporando aspectos de género, de derechos humanos o de niñez.

Millones de niñas, niños, adolescentes y jóvenes están en movimiento, muchas veces de manera no acompañada o acompañada por personas que no son su familia, enfrentándose a peligros, vulneraciones a sus derechos humanos y poniendo en peligro su bienestar físico, psicoemocional y como tal, su proyecto de vida (UNICEF).⁵

¹OIM (2018). Informe sobre las migraciones en el mundo 2018. Disponible en: https://publications.iom.int/system/files/pdf/wmr_2018_sp.pdf

²OIM (2018). Espacio de prensa: "La OIM lanza el Informe de Indicadores de la Migración Mundial 2018" Disponible en: <https://www.iom.int/es/news/la-oim-lanza-el-informe-de-indicadores-de-la-migracion-mundial-2018>

³OIM (2018). Informe sobre las migraciones en el mundo 2018, OIM. Disponible en: https://publications.iom.int/system/files/pdf/wmr_2018_sp.pdf

⁴Comisión Interamericana de Derechos Humanos (2015). "La movilidad humana ha sido una característica inherente de los seres humanos a lo largo de la historia de la humanidad - Derechos humanos de migrantes, refugiados, apátridas, víctimas de trata de personas y desplazados internos: Normas y Estándares del Sistema Interamericano de Derechos Humanos." Disponible en: <https://www.refworld.org/cgi-bin/texis/vtx/rwmain/opendocpdf.pdf?reldoc=y&docid=5821c7994>

⁵UNICEF. "Niños desarraigados. Los niños migrantes, refugiados y desplazados son, ante todo, niños. Tienen derechos y merecen protección." Disponible en: <https://www.unicef.org/es/ninos-desarraigados>

Existen diversas causas que mueven a niñas, niños, adolescentes y jóvenes a desplazarse por las fronteras de sus países, conocidas como “*factores de expulsión*”, de diferente índole, como factores sociales, educativos, culturales, económicos, desigualdad estructural, desastres naturales, ya sean estos causados o no por el hombre.

En efecto, **las poblaciones de la niñez, la adolescencia⁶ y la juventud⁷ tienen un perfil con mayor riesgo de vulnerabilidad.** Niñas, niños y adolescentes en condiciones de migración irregular, de desplazamientos internos o de flujos de refugiados, se encuentran en una “*doble condición de vulnerabilidad*”.⁸Entendemos como “*migración irregular*” al flujo de “*personas que se desplazan al margen de las normas legales de los Estados de origen, de tránsito o de destino*”.⁹

En la región de las Américas, la gestión migratoria es uno de los temas protagónicos en las agendas de los Estados, cooperación internacional, grandes agencias y sociedad civil. Actualmente sobresalen situaciones como la crisis de Venezuela y el Norte de Centroamérica, donde se han cuestionado patrones de gobernanza, actitudes y prioridades de las sociedades.

En el marco del Sistema de Integración Centroamericana (SICA),¹⁰ de acuerdo con el Observatorio de Desarrollo Social (OCADES) de la Secretaría de la Integración Social Centroamericana (SISCA), en 2015, al menos 5.38 millones de personas de la Región SICA habían emigrado de sus países de origen (OCADES, 2017). Específicamente, Guatemala, Honduras y El Salvador afrontan desafíos comunes. Aunque la movilidad humana es un fenómeno multicausal, la pobreza, la insuficiencia de servicios sociales (educación y salud), el desempleo y la inseguridad, son algunas causas subyacentes para la emigración hacia los Estados Unidos (OIM, 2017). Por otro lado, la Comisión Económica para América Latina y el Caribe (CEPAL) expresa que: “*Los patrones de migración como el de niñas y niños no acompañados, de familias enteras, el aumento de personas retornadas y las caravanas de migrantes, están poniendo en jaque la gestión migratoria en los países de origen, tránsito y destino, e influyendo en sus relaciones geopolíticas y de cooperación mutua*”.¹¹

Los peligros que enfrentan y en muchos casos superan los migrantes en la ruta hacia los Estados Unidos, incluyendo a México como país de tránsito-destino, son un

⁶ Se entiende el término niñez como todo ser humano que no ha alcanzado los dieciocho años de edad. Cfr. Art 1. De la Convención de los Derechos del Niño, ONU, 1990.

⁷ Para la definición de juventud, la Organización de las Naciones Unidas ha manifestado que: “No existe una definición internacional universalmente aceptada del grupo de edad que comprende el concepto de juventud. Sin embargo, con fines estadísticos, las Naciones Unidas, sin perjuicio de cualquier otra definición hecha por los Estados miembros, definen a los jóvenes como aquellas personas de entre 15 y 24 años.” <https://www.un.org/es/sections/issues-depth/youth-0/index.html>

⁸ Derechos humanos de la niñez migrante; IPPDH (2017).

⁹ Glosario sobre migración, OIM.

¹⁰ El Sistema de la Integración Centroamericana (SICA), es el marco institucional de la Integración Regional Centroamericana, conformado por los Estados de Costa Rica, El Salvador, Guatemala, Honduras, Nicaragua, Panamá, Belice y República Dominicana.

¹¹ Comisión Económica para América Latina y el Caribe (CEPAL) (2019). Desarrollo y migración: desafíos y oportunidades en los países del norte de Centroamérica. Disponible en: https://repositorio.cepal.org/bitstream/handle/11362/44649/1/S1000454_es.pdf

riesgo para su vida e integridad. Asimismo, el creciente número de retornados y su proceso de reintegración en el Norte de Centroamérica, representa un gran desafío para sus comunidades de origen a nivel gubernamental (OIM 2017).

Específicamente, en el contexto centroamericano ha existido un despunte en el número de niñas, niños, adolescentes y jóvenes migrando de manera no acompañada hacia los Estados Unidos en los últimos años. En el año 2014, el presidente estadounidense Barack Obama declaró que: *“La afluencia de niños y niñas inmigrantes no acompañados a través de la frontera suroeste de los Estados Unidos ha dado lugar a una situación humanitaria urgente que requiere una respuesta federal unificada y coordinada”*,¹² por lo que el tema de la niñez y juventud migrante adquirió un primer plano en las agendas de los gobiernos, organizaciones no gubernamentales y sociedad Civil.

La niñez, adolescencia y juventud migrante de los países de Guatemala, Honduras y El Salvador está desplazándose por causas sociales, económicas y educativas, que tienen un impacto profundo en ellos y en las comunidades de los países involucrados en este fenómeno. En consecuencia, se deben brindar servicios holísticos que ofrezcan alternativas a la migración irregular y así fortalecer el derecho a migrar de manera segura, ordenada y regular, con resiliencia, integridad personal, emocional, educativa y económica para esta población.

En el área de la migración, en el campo de ayuda humanitaria, se han logrado grandes avances en los últimos años al implementar servicios de apoyo psicosocial, o con un enfoque de ayuda psicosocial. Dichas iniciativas han mostrado ser beneficiosas para el grupo meta, con resultados prometedores y de buenas prácticas. Mientras que los actores de la ayuda humanitaria se ven cada vez más confrontados con crisis prolongadas y medidas provisionales de duración indefinida, como los campos de refugiados, la cooperación para el desarrollo, y los servicios locales se ven cada vez más obligados a reaccionar de manera ágil ante contextos rápidamente cambiantes y volátiles. Por tanto, este documento retoma buenas prácticas del campo de ayuda humanitaria, aunque no exclusivamente, y evalúa su aplicación en la prevención de la migración irregular en el contexto centroamericano.

Revisando el estado de arte de prácticas implementadas en la temática a nivel internacional, se detectan factores de éxito conceptuales que merecen ser destacados, dentro de ellos, el **enfoque ecológico**,¹³ que considera relevante tener a la niña, al niño, al adolescente y al joven como **centro de la intervención**, e incluir a la familia y a la comunidad, dado que las redes de personas y estructuras que les

¹² Presidential Memorandum -- Response to the Influx of Unaccompanied Alien Children Across the Southwest Border.” (2014). Disponible en: <https://obamawhitehouse.archives.gov/the-press-office/2014/06/02/presidential-memorandum-response-influx-unaccompanied-alien-children-acr>

¹³Universidad de Guadalajara. (2018). Salud mental. Investigación y reflexiones sobre el ejercicio profesional. volumen III. Introducción al Modelo Ecológico del Desarrollo Humano. Disponible en: https://www.researchgate.net/publication/328584009_Introduccion_al_modelo_ecologico_del_desarrollo_humano

rodean, protegen y fortalecen su desarrollo integral.¹⁴ Históricamente, brindar a la niñez y juventud espacios amigables y seguros dentro de una comunidad – *Child Friendly Spaces (CFS)* y *Youth Friendly Spaces, (YFS)* en inglés, siempre ha sido un paso fundamental para la protección de la salud mental y de apoyo psicosocial; sin embargo, se ha demostrado que estos espacios seguros deben **involucrar y fortalecer los sistemas de apoyo familiares y comunitarios** para ser efectivos.¹⁵ Por otro lado, las respuestas relacionadas al apoyo psicosocial para niñas, niños, adolescentes y jóvenes deben ser **evaluadas continuamente por y con la comunidad**, junto a los actores involucrados en la prestación de servicios de apoyo psicosocial.

Existe el desafío, entonces, de brindar **respuestas sostenibles** que empoderen a las comunidades involucradas en los procesos de movilidad humana a nivel global y en la región del Norte de Centroamérica. Dentro de este análisis se hace notar la importancia del bienestar *integral* de esta población. Es, por lo tanto, importante **brindar servicios de apoyo psicosocial y desarrollar prácticas que transversalicen un enfoque de salud mental**, con potencial de crear evidencia de un impacto duradero, dado que en muchos casos algunos abordajes, lejos de brindar evidencia positiva en su implementación, a veces empeoran la condición de la salud mental y psicosocial en niñas, niños, adolescentes y jóvenes.

En este contexto, la GIZ (Deutsche Gesellschaft für Internationale Zusammenarbeit GmbH) en alianza estratégica con la Secretaría de la Integración Social Centroamericana (SISCA), instancia técnica de coordinación del proceso de integración regional social en Centroamérica y República Dominicana (SICA), ejecutan el programa ***“Integración y reintegración de niños y jóvenes en riesgo de migración irregular en Centroamérica – ALTERNATIVAS”***. El programa busca desarrollar perspectivas de arraigo a través del fortalecimiento de servicios locales para niñas, niños, adolescentes y jóvenes, entre los 5 y 25 años. Se implementa en 7 municipios establecidos entre Guatemala, Honduras y El Salvador, a través de tres componentes: Apoyo psico-social, Ofertas flexibles de formación escolar y profesional y Cooperación para la formación y el empleo.

Dentro de la implementación del programa, también se desarrolla un eje de gestión de conocimiento, a través del cual se lleva a cabo la presente sistematización sobre buenas prácticas internacionales y prácticas prometedoras internacionales de apoyo psicosocial para niñas, niños, adolescentes y jóvenes, en contexto de migración irregular.

¹⁴ UNICEF (2018). “Operational guidelines: community-based mental health and psychosocial support in humanitarian Settings: three-tiered support for children and families”. Disponible en: <https://www.unicef.org/media/52171/file/Mental%20health%20and%20psychosocial%20support%20guidelines%202019%20.pdf>

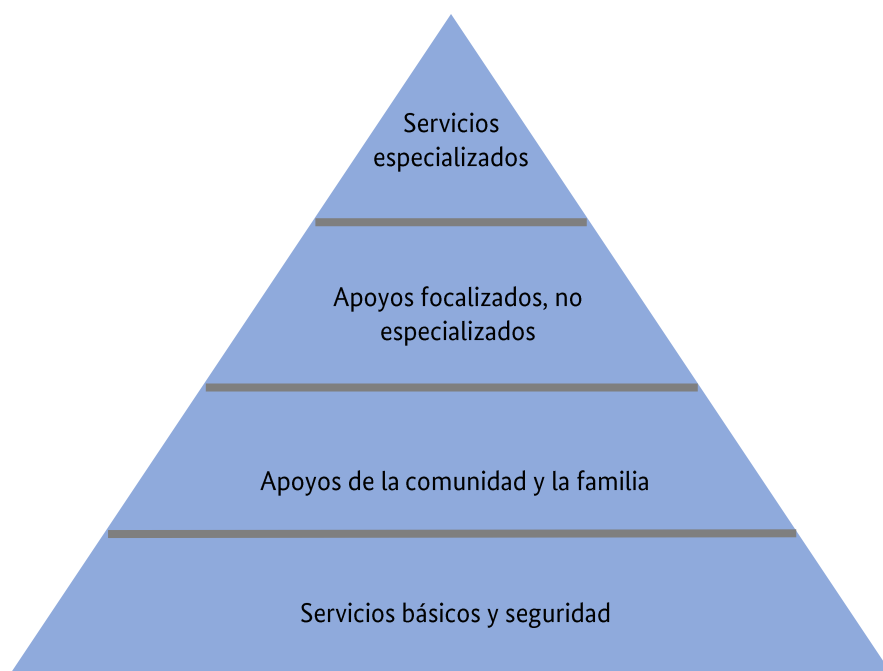
¹⁵ *Idem*

El propósito de esta investigación ha sido sistematizar prácticas elegidas, para difundirlas en la región SICA, destacando su existencia y caracterización e identificando su potencial de transferencia en el contexto de los países de la región SICA.

En el marco de la sistematización de las prácticas internacionales en apoyo psicosocial, para una mejor comprensión de las intervenciones, se ha tomado como marco de referencia y de análisis la Guía del IASC sobre Salud Mental y Apoyo Psicosocial en Emergencias Humanitarias y Catástrofes.

A nivel **conceptual**, las prácticas elegidas para la sistematización se concentran en los primeros tres niveles de la pirámide del IASC, desde los servicios básicos hasta los apoyos focalizados no especializados. En los bloques de intervención de la pirámide, si bien pueden apreciarse de manera singular, ha sido idóneo encontrar ejemplos de prácticas donde las intervenciones de los diferentes niveles de la pirámide operan de manera *concurrente e interrelacionada*.¹⁶

Pirámide de intervenciones para los servicios de salud mental y de apoyo psicosocial (IASC, 2007)



¹⁶ UNICEF (2018). "Operational guidelines: community-based mental health and psychosocial support in humanitarian Settings: three-tiered support for children and families". Disponible en: <https://www.unicef.org/media/52171/file/Mental%20health%20and%20psychosocial%20support%20guidelines%202019%20.pdf>

A nivel **metodológico y de diseño**, las prácticas han sido ordenadas en el documento, por **temáticas en común**. Para el desarrollo de cada práctica se han elegido criterios metodológicos que destaquen el potencial de cada una. La estructura cuenta con una ficha técnica con el nombre, ubicación, instancia de cooperación y/o colaboración y objetivos de la práctica. El contenido muestra el contexto donde se inserta la práctica, la línea de tiempo y su metodología. En adición, se han procesado factores de éxito¹⁷ como los resultados alcanzados, innovación, potencial de sostenibilidad a largo plazo, replicabilidad/adaptabilidad y lecciones aprendidas.

En el desarrollo de cada práctica se han destacado elementos para acercarse a las causas estructurales de los desplazamientos internos e internacionales, a través de las artes y la educación; del enfoque protector comunitario, pilar fundamental que visualiza a la comunidad como principal protagonista en el fortalecimiento del bienestar psicosocial de niñas, niños, adolescentes y jóvenes; el rol de los cuidadores durante el proceso de atención psicosocial y de desarrollo temprano infantil; y la integración con los habitantes de las comunidades de acogida.

Es decir, se han destacado aquellas intervenciones que abordan de manera integral la atención psicosocial, vinculándola al fenómeno migratorio de la niñez, adolescencia y juventud. Son prácticas que tienen potencial de *“ayuda[r] a promover la resiliencia al tratar de fortalecer los factores protectores en la vida de los niños para que puedan desarrollar apegos y reconstruir la esperanza y la agencia”*.¹⁸

Además, es necesario mencionar que las prácticas elegidas **son una muestra** de todo el universo de intervenciones que existen en la temática de apoyo psicosocial, migración y respuesta a la crisis de refugiados y desplazados internos.

Se espera que, a través de esta sistematización, se continúen dando pasos importantes para un intercambio de información y socialización de buenas prácticas a nivel regional e internacional, en beneficio de mejorar y seguir desarrollando nuevas buenas prácticas en todo el mundo. Se debe aspirar a lograr un estudio integral de la movilidad de niñas, niños, adolescentes y jóvenes de manera ordenada, segura y regular, así como fortalecer la cooperación y la solidaridad con los refugiados y los países de acogida afectados, tal como lo ha solicitado el Pacto Mundial para la migración¹⁹ y el Pacto Mundial para los refugiados.²⁰

¹⁷ Los factores de éxito mencionados han sido retomados de “Estrategia de Gestión del Conocimiento: Guía para la sistematización y difusión de buenas prácticas en el campo de la seguridad y prevención de la violencia.” Secretaría General del Sistema de la Integración Centroamericana, SG-SICA. Dirección de Seguridad Democrática; Deutsche Gesellschaft für Internationale Zusammenarbeit (GIZ) GmbH, 2018”.

¹⁸ María Bray, Sabine Rakotomalala, Leslie Snider, Saji Thomas. (2015). Report on the symposium Growing Up in Conflict: The impact on children’s mental health and psychosocial wellbeing’, The Hague.

¹⁹Pacto Mundial sobre Migración, OIM. Disponible en: <https://rosanjose.iom.int/site/sites/default/files/Pacto%20mundial%20sobre%20migracion.pdf>

²⁰ Pacto mundial sobre refugiados, ACNUR. Disponible en: <https://www.acnur.org/pacto-mundial-sobre-refugiados.html>

Finalmente queremos extender un agradecimiento a las instituciones y organizaciones participantes en la presente sistematización, por su apoyo y valioso aporte al compartir sus prácticas. Les agradecemos su interés en fomentar y fortalecer la existencia de redes y sinergias intersectoriales en la temática a nivel internacional y en la región SICA.

CRECER SIN VIOLENCIA
ChildFund
México

Crecer sin violencia es un programa de **prevención temprana de violencia** contra niños, niñas y adolescentes. El programa se implementa en el marco del programa **Confío** en las comunidades indígenas de Hidalgo; Oaxaca (valle central); y Oaxaca (Mixteca), en **México**. Trabaja en escuelas y con socios a nivel comunitario, para fomentar una cultura de paz, habilidades para la vida y mejorar la capacidad de niños, niñas y adolescentes, para participar como miembros productivos de sus comunidades y mejorar la calidad de los servicios de protección disponibles para ellos e influir en las partes interesadas para fomentar un entorno protector. La intervención se implementa con un enfoque de pertenencia cultural y con la incorporación de la comunidad.

La prevención de violencia en las comunidades de origen, en contextos de migración irregular, puede ayudar a proteger el bienestar socioemocional de niñas, niños y adolescentes.

Cuadro 1. Prólogo de Crecer sin Violencia.



Nombre:	PICMCA, por sus siglas en inglés, (Preventing Irregular Child Migration in Central America). El nombre utilizado en español para el proyecto es: “CONFIO”.
Ubicación:	Guatemala, Honduras, El Salvador, Nicaragua y México.
Instancia de cooperación y/o colaboración:	Iniciativa conjunta del Fondo Infantil Cristiano de Canadá, Educo, Childfund International, el Gobierno de Canadá y Canadian World Youth que está asociada con ChildFund.
Actores beneficiarios:	Niños, niñas y jóvenes, entre 6 y 24 años.
Objetivos:	Prevenir la migración irregular de la niñez en Centroamérica.

Cuadro 2. Ficha técnica de Confío.

El nombre oficial del programa es **PICMCA**, por sus siglas en inglés (*Preventing Irregular Child Migration in Central America*). El nombre utilizado en español para el proyecto es **Confío** y su slogan: “*Yo confío en mi comunidad y mi país. Aprendo, emprendo, me involucro y me escuchan. Yo confío*”.

CONFÍO fue diseñado para mejorar el bienestar de la niñez y de los jóvenes entre 6 y 24 años en Guatemala, Honduras, El Salvador, México y Nicaragua, estudiando algunas de las causas fundamentales de la migración irregular, desde altos niveles de violencia, oportunidades limitadas de empleo y educación, hasta la exclusión social y la falta de información sobre los peligros inherentes de una migración sin seguir los procesos regulares. CONFÍO tiene tres componentes:

- **Componente 1: Protección de niñez.**
- **Componente 2: Empleabilidad Juvenil.**
- **Componente 3: Participación juvenil.**

En el componente 1, se presentará el modelo aplicado en México, llamado: “**CRECER SIN VIOLENCIA**”. En el desarrollo de esta práctica prometedora, la atención psicosocial es el resultado del alcance del objetivo del programa: la protección y prevención de la violencia en niños, niñas y adolescentes en esta región.

Nombre:	CRECER SIN VIOLENCIA
Ubicación:	Comunidades indígenas de Hidalgo; Oaxaca (valle central); Oaxaca (Mixteca), en México.
Instancia de cooperación y/o colaboración:	Global Affairs Canada (Gobierno de Canadá) como fuente de financiamiento, y como organizaciones implementadoras: Fondo Cristiano Canadiense de la Niñez (CCFC), Educo y Childfund International, Gobierno de Canadá y Canadian World Youth, asociada con ChildFund.
Actores beneficiarios:	Niños, niñas y adolescentes hasta los 18 años.
Objetivos:	Prevenir la migración irregular de niñas, niños, adolescentes y jóvenes en Centroamérica.

Cuadro 3. Ficha técnica de Crecer sin violencia.

CONTEXTO

El contexto en que se inserta la práctica *Crecer sin violencia* es particular. El programa reporta que México registra el nivel más alto de violencia en las últimas dos décadas, constituyéndose en un flagelo y en uno de principales catalizadores de la migración irregular. La violencia en México representa un grave problema de salud pública, de orden creciente.

Según los datos disponibles: Los tipos de violencia más comunes en las escuelas son las palizas; patadas, golpes (56%) y agresiones verbales (44%); insultos; ser ignorado; hablar mal de alguien; apodos ofensivos, ocultamiento intencional de pertenencias y exclusión. Los tipos de violencia, como la discriminación, el daño intencional a las pertenencias y la violencia física con daños, alcanzan su nivel máximo entre los 13 y 14 años. Niñas y mujeres tienen más probabilidades de ser víctimas de discriminación, robo y contacto no deseado (agresión sexual).

LÍNEA DE TIEMPO

Crecer sin Violencia se enmarca en la línea de tiempo del programa *Confío* que es de 4 años:



Figura 1. Línea de tiempo de Crecer sin Violencia

METODOLOGÍA

Crecer sin Violencia aborda las normas sociales y culturales que impulsan la violencia contra niños, jóvenes, niñas y mujeres. Se diseñó a través de un mecanismo participativo que involucró a las partes interesadas primarias, un proceso de desarrollo liderado por las comunidades y promovido por la organización implementadora del proyecto en México, *ChildFund International*.

El enfoque metodológico promueve sociedades cuyos individuos e instituciones valoran, protegen y promueven los derechos humanos desde la infancia. A través de los materiales didácticos utilizados con una metodología constructivista basada en el juego, los niños y las niñas están equipados con los conocimientos y las habilidades que necesitan para mantenerse seguros, aprender nuevos conceptos, valores y sobre los derechos del niño y la niña y su cuidado personal.

El enfoque metodológico comprende las siguientes etapas:

I. Diseño

El proceso de diseño comenzó con la consulta de niños, niñas, adolescentes y cuidadores, para identificar sus necesidades y, a partir del diagnóstico, se desarrolló la Teoría del Cambio. Se contrató a un consultor de prevención de la violencia para mejorar el funcionamiento del mecanismo.

II. Pilotaje

La prueba piloto también se realizó a nivel comunitario, por un período de un año, en 2017. La prueba piloto tuvo dos fases:

- ✚ Fase 1: 123 niños indígenas (totonacos y náhuatl); 15 padres de la Sierra Norte de Puebla, con una población totonaca y náhuatl, en 10 comunidades de 2 municipios.
- ✚ Fase 2: 23 jóvenes y 20 padres de familia de Cuautlamingo, ubicados en el estado mexicano de Puebla, en el municipio de Tlatlauquitepec, una comunidad indígena.

Durante el proceso de pilotaje, intercambios de experiencias realizados con las comunidades, favorecieron las adaptaciones y correcciones impulsadas por la comunidad.

III. Implementación

La escuela es el punto de llegada. Se implementa en un contexto en el que el Gobierno Federal de México reconoce la importancia de trabajar la cultura de la paz, lo que facilita la llegada a las escuelas. La implementación se ha desarrollado durante año y medio (2018-2019). A través de la cartera de folletos segmentados por grupos de edad, se presentan historias y juegos a niños, niñas y adolescentes, que ayudan a identificar, prevenir, confrontar y proteger, contra diferentes formas de violencia.

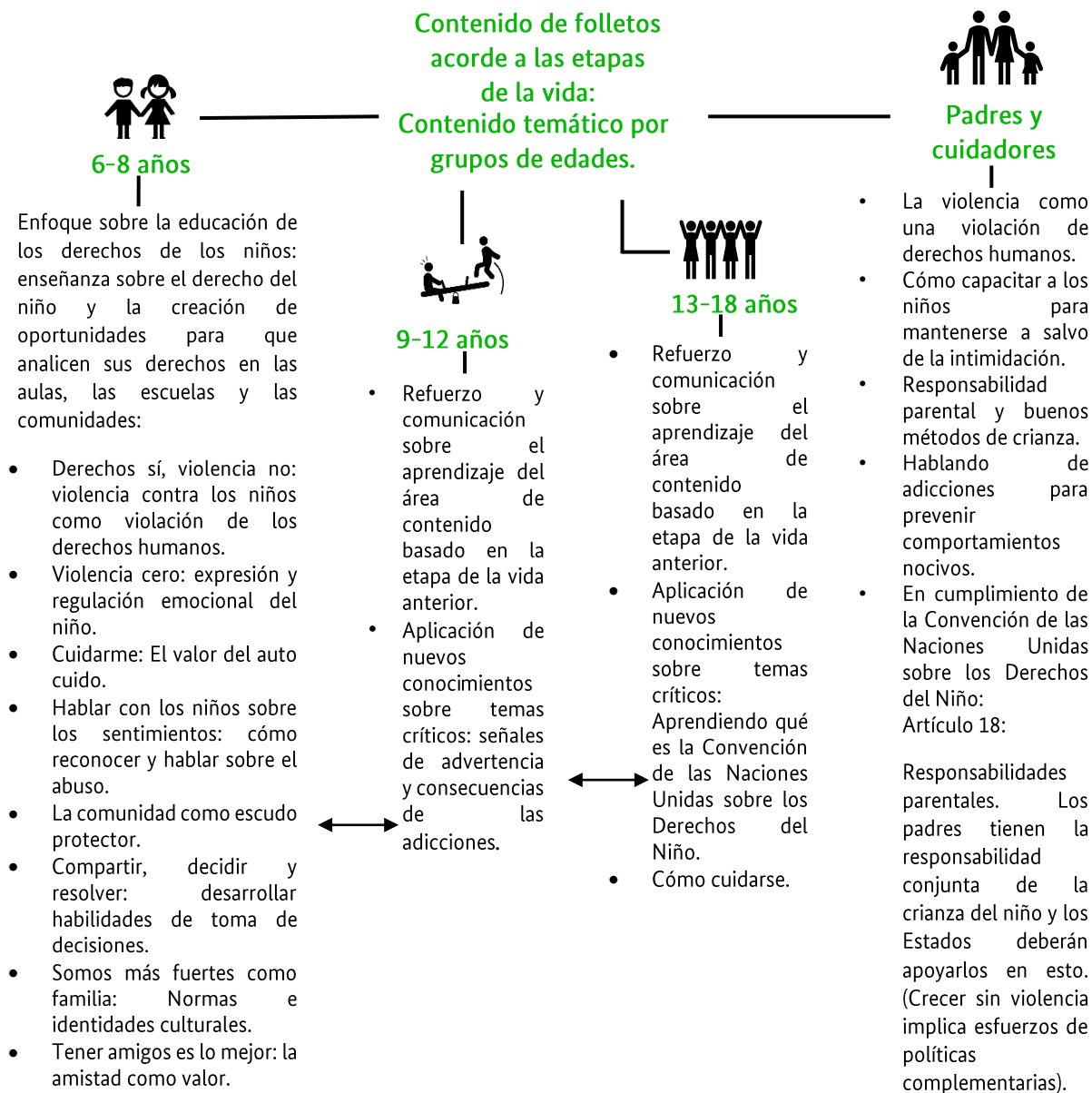


Figura 2. Contenido de folletos de Crecer Sin Violencia. Fuente. Creación propia con insumos remitidos por programa Confío.

III. Evaluación

En agosto de 2019 se inició una evaluación de medio término, para identificar la efectividad de la implementación y darle continuidad a esta práctica prometedora.

FACTORES DE ÉXITO

A continuación, se analizarán factores de éxito que la práctica prometedora *Crecer sin violencia* ha logrado hasta el momento:

RESULTADOS ALCANZADOS E IMPACTO POSITIVO

La metodología de este modelo ha llegado a niños, adolescentes, educadores, padres y cuidadores, enriqueciendo la intervención, y ha incluido a los interesados que son parte de un ecosistema, en el que el entorno que rodea a los niños, las niñas y a los adolescentes, es intervenido a través de mecanismos de prevención de la violencia, basados en la educación. Se ha dado un uso mejorado de los servicios de protección de la infancia y de los programas de prevención de la violencia a nivel comunitario que integran las necesidades e intereses específicos de niñas y niños, adolescentes, mujeres y hombres jóvenes.

- 6,705 niñas, niños y adolescentes han sido capacitados en prevención de violencia y habilidades blandas.
- 1,000 madres y padres han sido capacitados en crianza positiva.

La práctica “**Crecer sin violencia**” hasta el momento, muestra un impacto positivo y tangible, de acuerdo con sus objetivos. Según los insumos recibidos, el programa ha sido diseñado sobre la base de un diagnóstico comunitario participativo y el apoyo técnico de un equipo especializado en protección y habilidades blandas. Cuando se promueve el desarrollo impulsado por la comunidad, la mejora de la transparencia, la participación y la responsabilidad de los miembros de la comunidad y los implementadores, son clave para reducir la vulnerabilidad de los niños al abuso, la violencia y/o el abandono, en relación con las actitudes y prácticas socioculturales discriminatorias.

El elemento psicosocial ha sido uno de los desafíos que el programa *Crecer sin violencia* ha tenido que trabajar y superar, dado que, de acuerdo los informes del programa, la función social de la vergüenza se expresó durante las interacciones con comunidades, donde los niños y las niñas son más introvertidos debido a las normas culturales, por lo que, algunos de ellos tuvieron dificultades para expresar lo que pensaron y/o sintieron. A nivel cultural, fue necesario hacer una adaptación al contexto psicosocial en las comunidades indígenas, para explicar el castigo físico como una práctica inapropiada, debido a la normalización de la violencia, normas culturales y patrones de crianza que refuerzan la violencia, así como la influencia cultural que ejercen los medios de comunicación.

INNOVACIÓN

Frente a la problemática de dispersión territorial de las comunidades en las que *Crecer sin Violencia* ha intervenido, se hizo una innovación en su abordaje. Fue a través de la tecnología educativa, en la que se capacitó a los educadores y líderes comunitarios para que se conviertan en usuarios y creadores de aulas virtuales, para conectar a los estudiantes con sus maestros y medir los resultados del aprendizaje. Esta plataforma digital ha sido una herramienta valiosa para cerrar la brecha de comunicación debida a la dispersión territorial y es complementaria al seguimiento y las evaluaciones en el campo.

Igualmente, un elemento innovador fue el abordaje de la temática con poblaciones indígenas con vulnerabilidades importantes, dada la discriminación que suelen sufrir por pertenecer a un grupo étnico particular.

SOSTENIBILIDAD

Para los coordinadores de *Crecer sin Violencia* en la medida en que el modelo es idóneo y niños, niñas y adolescentes se apropian de la metodología y del impacto que produce, el índice de sostenibilidad se reafirma. El empoderamiento comunitario lleva a una sostenibilidad. La sostenibilidad es un proceso a largo plazo, que parte de la apropiación y reconocimiento de la problemática planteada en una sensibilización, respecto a la situación que antes estaba normalizada, y que genera un cambio de mentalidad; es una muestra en la que los procesos e impactos de *Crecer sin Violencia* tienen el potencial de sostenibilidad.

Otro elemento de sostenibilidad es la institucionalidad existente. Puesto que la práctica se inserta en la comunidad educativa bajo un enfoque holístico, existe una integralidad del proceso. Se ha vinculado a los padres al modelo, por medio de charlas impartidas por maestros, atendiendo así a la comunidad educativa integrada por padres, maestros, niñas, niños y adolescentes.

REPLICABILIDAD/ADAPTABILIDAD

Crecer sin violencia es una práctica prometedora que posee elementos esenciales con capacidad de replicarse en diferentes contextos con probabilidades de éxito. La Educación para la Construcción de la Paz fomenta el desarrollo del conocimiento y los valores, las habilidades y actitudes necesarias para lograr las modificaciones de comportamiento que hacen posible que niñas, niños, adolescentes, jóvenes y adultos eviten los conflictos y la violencia; resuelve los conflictos de manera pacífica y crea condiciones propicias para la paz, ya sea a nivel personal, interpersonal o comunitario, para lo cual se implementa la intervención socio-ecológica de **Confío**,

a través de *Creceer sin Violencia*, para fomentar resultados positivos para el bienestar de las comunidades.

Los elementos de *Creceer sin violencia* se pueden replicar y adaptar al contexto centroamericano dado que las condiciones de vulnerabilidad manifestadas en los territorios de implementación de la práctica son semejantes a las que se manifiestan en Guatemala, Honduras y El Salvador. Las herramientas metodológicas de *Creceer sin violencia* que se han aplicado en la fase de implementación, como los folletos y la distinción de edades, se pueden replicar en las comunidades de estos países, puesto que son insumos valiosos que vienen a fortalecer habilidades blandas que promueven el bienestar psicosocial de niñas, niños y adolescentes.

LECCIONES APRENDIDAS

- ✚ La tecnología se puede usar a favor del modelo *Creceer sin violencia*. En el caso de la intervención en las comunidades, ha sido una herramienta válida considerando que las comunidades están dispersas. Han aprendido que se puede emplear la tecnología para obtener mejores resultados.
- ✚ Énfasis en el tema de la pertenencia cultural. El enfoque de *Creceer sin violencia* involucra en las aulas, muchas dinámicas de reflexión, de cara al posible desafío de integración cultural.
- ✚ La adaptación de metodologías y formas de llegar a las comunidades, de acuerdo con el contexto en que se ha implementado *Creceer sin violencia*.
- ✚ El rol importante de formar alianzas dentro de las comunidades para tener agentes de cambio provenientes de ellas mismas, que ayuden a hacer llegar el mensaje, facilitar las metodologías y superar los desafíos encontrados.

BAYTNA
Refugee Trauma Initiative (RTI)
Grecia

Baytna, significa "nuestra casa" en árabe, y es un programa de Cuidado y Desarrollo de la Primera Infancia (DPI), implementado en la ciudad de Salónica en Grecia por *Refugee Trauma Initiative* (RTI). Brinda apoyo psicosocial especializado y educación preescolar de alta calidad a niñas y niños refugiados de 0 a 6 años y a sus padres. El modelo Baytna se basa en la creación de un entorno seguro, delimitado, contenido, culturalmente receptivo y lúdico.

RTI construye capacidad local a través de iniciativas concretas, donde RTI brinda capacitación y soporte remoto a las organizaciones implementadoras, asegurando así la sostenibilidad a largo plazo del programa, en un escenario en el que RTI deje de tener presencia en el territorio.

Incorpora refugiados a la comunidad y a familias de acogida, lo cual se considera un factor de éxito, debido a que se logra con ello empoderar a las comunidades locales, donde se implementa Baytna, y se convierte en una garantía para la sostenibilidad del apoyo psicosocial brindado.



Nombre:	Baytna, significa "nuestra casa" en árabe, programa de Cuidado y Desarrollo de la Primera Infancia (ECCD)
Ubicación:	Thessaloniki (Salónica), Grecia
Instancia de cooperación y/o colaboración:	<ul style="list-style-type: none"> • <i>Irida's Women's Center</i> y <i>Solidarity Now</i>, en el <i>Open Cultural Center</i> en Polykastro. • <i>Refugee Trauma Initiative</i>, brinda apoyo a <i>Comicdom</i> y <i>Elix</i> en Atenas, y <i>Perichoresis</i> en Katerini (norte de Grecia), para la implementación de Baytna. • Colaboración con <i>Solidarity Now</i>, ACNUR, NRC; conversaciones con la Cruz Roja Internacional para cooperación en sus programas en oriente medio. • Conexiones con instituciones griegas, como el Ministerio de Educación, la municipalidad de Salónica, la municipalidad de Atenas y la universidad de Patras. • Sus donantes clave son <i>Help Refugees</i> y <i>The Open Society Foundations</i>.
Actores beneficiarios:	Baytna brinda apoyo psicosocial especializado y educación preescolar de alta calidad a niños refugiados de 0 a 6 años y a sus padres. En la práctica, también los niños mayores asisten a las sesiones de Baytna, ya que el acceso a servicios especializados es limitado.
Objetivos:	<p>Que los niños puedan crear relaciones positivas y limitadas y que sean parte de una comunidad fortalecida que fomente la resiliencia. Los resultados previstos son:</p> <ul style="list-style-type: none"> • Los niños y los cuidadores desarrollan: autoestima, un sentido de seguridad, y pertenencia. • Los niños y cuidadores pueden: experimentar un respiro, expresarse, desarrollar habilidades, ser parte de una comunidad. • Niños y cuidadores desarrollan habilidades de pensamiento, trabajan con sus emociones, se conectan con los demás y se relacionan con sus experiencias vividas.

Cuadro 5. Ficha técnica de Baytna.

CONTEXTO

Los niños refugiados en Grecia han experimentado violencia y períodos prolongados de inseguridad y estrés, que pueden tener un profundo impacto en su desarrollo. En Grecia, a menudo se recae en los servicios de educación informal para proporcionar Desarrollo de la Primera Infancia a los niños refugiados, debido al involucramiento de una serie de actores, con capacidades distintas para responder a traumas y estrés tóxico, sensibilidad a las diferencias culturales, provisión de servicios en diferentes idiomas y calidad en la atención. En general, hay una falta de servicios y de acceso al desarrollo y a la educación de la primera infancia, lo que genera una capacidad sobrecargada.

En este contexto, en 2016 se creó *Refugee Trauma Initiative* (RTI, en adelante), una organización no gubernamental (ONG) de reciente creación, que trabaja en Grecia para proporcionar a niños refugiados y sus familias, programas psicosociales y educativos, sensibles al trauma y basados en la identidad, y también para jóvenes refugiados y locales, llevando en paralelo el trabajo para el establecimiento de un nuevo punto de referencia en apoyo psicosocial a refugiados en todo el mundo.

RTI apoya dos programas principales:

- 1- **BAYTNA**, dirigida a niños refugiados, con un programa especializado de desarrollo de la primera infancia (DPI).
- 2- **DINAMI**, dirigida a refugiados y jóvenes locales, con intervenciones de desarrollo de habilidades, y un enfoque de aprendizaje basado en proyectos.

Además, RTI brinda capacitación y apoyo para el desarrollo de capacidades a las ONG locales asociadas.

LÍNEA DE TIEMPO

El programa Baytna se inició en 2016 y sigue en curso hasta la actualidad [septiembre 2019].

METODOLOGÍA

La teoría del cambio de RTI para la programación del Desarrollo de la Primera Infancia (DPI), se basa en que los niños pequeños aprenden en función de las relaciones que establecen con quienes los rodean. Con el fin de ayudar a los niños a aprender, los espacios Baytna están configurados para que se sientan seguros, bienvenidos y estimulados.

En todo momento, se aplican los valores de Baytna: respeto, comprensión, curiosidad y vinculación.



Figura 3. Valores. Fuente: Equipo de Refugee Trauma Initiative

Los facilitadores de Baytna muestran respeto por los sentimientos de los niños, se esfuerzan por comprender sus circunstancias, estimulan su curiosidad natural y los ayudan a establecer vínculos entre ellos, su comunidad y las diversas circunstancias que han moldeado sus vidas. El modelo Baytna se basa en la creación de un entorno seguro, delimitado, contenido, culturalmente receptivo y lúdico.

Baytna es un lugar donde las actividades, cuidadosamente diseñadas, fomentan el desarrollo de los niños. Las actividades clave son la narración de historias, el movimiento, el juego, el aprendizaje basado en la investigación, y las artes y manualidades. Las actividades en Baytna refuerzan sus valores rectores. Apoyan el desarrollo físico, cognitivo y socioemocional y están diseñadas para desarrollar resiliencia y fomentar relaciones seguras y saludables.

Las actividades son multilingües o no verbales, para evitar el problema de las barreras del idioma.



Figura 4. Características Fuente: Equipo de Refugee Trauma Initiative

El equipo Baytna de RTI, que implementa directamente el programa, consta de tres facilitadores griegos y tres facilitadores-asistentes pertenecientes a la comunidad de refugiados (a partir de septiembre de 2019). Este enfoque multilingüe ayuda a los niños a desarrollar las habilidades del idioma griego, así como a expresarse

libremente en su lengua materna, ayudando a fomentar su conexión con su propia identidad.

FACTORES DE ÉXITO

A continuación, se analizan factores de éxito en Baytna:

RESULTADOS ALCANZADOS E IMPACTO POSITIVO²¹

Desde diciembre de 2016, Baytna ha operado en 7 ubicaciones, incluidos campamentos, refugios y centros comunitarios, llegando a más de 1,000 niños y sus padres.

Para estudiar la implementación en el primer año de Baytna, se midió la asistencia y la retención, por medio de entrevistas semiestructuradas y se observó el progreso de los niños al asistir regularmente, reflejando una clara correlación entre la alta asistencia y el progreso y desarrollo de los niños, así como el empoderamiento de los cuidadores primarios. Las niñas y los niños participantes mostraron niveles más altos de bienestar, incluida la mejoría en la capacidad de autorregularse, relacionarse con los demás y sentirse más seguros. Algunos niños y niñas que asistieron regularmente demostraron al menos 5 o más habilidades, además de las habilidades comparadas para su grupo de edad. Eso significa que un niño refugiado de 5 años demostró habilidades emocionales, sociales y cognitivas de un niño de 6 años o más, y hubo una clara correlación entre la alta asistencia y el progreso del desarrollo.

INNOVACIÓN

En primer lugar, RTI, a través de la implementación del programa, tiene en cuenta de manera significativa, la cultura, el idioma, las tradiciones y la identidad de las personas que apoya. Enfatiza la conexión con la comunidad de refugiados, para que aquellos que tengan experiencia, puedan ayudar a dar forma a los programas y garantizar que sean sensibles y respondan a las necesidades de los niños refugiados. Por ejemplo, la mitad del equipo de implementación de Baytna es de la comunidad de refugiados.

²¹Para mayor información: Moving Minds Alliance case study: <https://movingmindsalliance.org/files/moving-minds-alliance-baytna-case-study.pdf>
RTI Annual Report 2018. Disponible en:
<https://static1.squarespace.com/static/577646af893fc0b5001fbf21/t/5cb074f49b747a373a65f18e/1555068163811/190321+RTI+FINAL++ANNUAL+IMPACT+2018+online.pdf>

En segundo lugar, el modelo Baytna está diseñado por especialistas multidisciplinarios y puede ser implementado por no especialistas. Expertos en desarrollo de la primera infancia, apoyo psicosocial y trauma, junto con terapeutas y personas con experiencia, han integrado el enfoque de Baytna. A través del programa de creación de capacidad de un año, con apoyo y supervisión continuos, una amplia gama de actores no especializados han podido implementar Baytna. Por otro lado, la enseñanza del idioma local a la población inserta en el programa garantiza un mejor desarrollo a futuro en las comunidades de acogida.

SOSTENIBILIDAD

Un valor central de RTI, es que las experiencias e identidades de las comunidades de refugiados se pueden aprovechar para promover la resiliencia. A través de Baytna, ellos escuchan y trabajan de cerca con representantes de las comunidades, y crean espacios en los que pueden expresar, celebrar y conectarse con sus identidades. El equipo de RTI es diverso, con facilitadores asistentes de Baytna provenientes de la comunidad de refugiados, aportando una visión crucial y una experiencia valiosa.

RTI ha realizado esfuerzos sostenidos para escalar Baytna de la forma más amplia posible y de manera sostenible. Como se mencionó anteriormente, RTI está construyendo capacidad local a través de la iniciativa *Baytna Hubs*, lanzada formalmente en el verano de 2019. RTI brinda capacitación y soporte remoto a las organizaciones implementadoras, que reciben 3 entrenamientos al año, de varios días, orientación que se hace a través de los manuales de Baytna, con metodologías creadas por expertos, y consejos prácticos para llevar a cabo sesiones del día a día, y extensas plantillas de programas de sesión y otros materiales pedagógicos. También provee apoyo financiero para reclutar personal capacitado en DPI.

Este modelo hace posible que RTI expanda el alcance de Baytna a un costo modesto, y lo haga a través de asociaciones que desarrollan la capacidad de los socios implementadores y construyen una red de apoyo mutuo y de intercambio de mejores prácticas, con una amplia gama de socios y patrocinadores, como *Help Refugees* y *Open Society Foundations*.

El empoderamiento de las comunidades locales donde se implementa Baytna es una garantía para la sostenibilidad del apoyo psicosocial brindado.

REPLICABILIDAD/ADAPTABILIDAD

Baytna, por diseño, es altamente flexible y adaptable a las necesidades de la comunidad y de los socios implementadores. Comprometerse con la comunidad local de refugiados, para comprender y responder mejor a sus necesidades, tiene una gran relevancia.

RTI ha desarrollado múltiples modelos de asociación adaptativa, que permiten ofrecer programas de alta calidad para el desarrollo de la primera infancia, a través de una variedad de socios. Algunos espacios de Baytna son operados en su totalidad por RTI, mientras que otros son cogestionados entre RTI y un socio implementador, y unos terceros son administrados únicamente por socios implementadores con soporte remoto y capacitación de RTI. En la ciudad de Salónica, el equipo de RTI ofrece sesiones de Baytna en el Centro de Mujeres de Irida y *Solidarity Now*. En el Centro Cultural Abierto en Polykastro, que sirve a los campos de refugiados cercanos, su equipo gestiona conjuntamente Baytna, junto con voluntarios, muchos de ellos de la comunidad de refugiados.

Más recientemente, han comenzado a escalar su modelo al desarrollar la capacidad de las organizaciones locales en toda Grecia, para que puedan entregar Baytna ellos mismos. Mediante un programa de capacitación, apoyo y supervisión de un año de duración, apoyan en la implementación de Baytna a Comicdom y Elix en Atenas y Perichoresis en Katerini (Norte de Grecia). El modelo Baytna brinda a las organizaciones asociadas las herramientas necesarias para dar apoyo psicosocial a los refugiados, sobre los traumas, con un sistema para que RTI revise y mantenga la calidad de ese apoyo. El modelo es flexible, lo que significa que Baytna se puede crear en cualquier entorno, ya sea en un centro comunitario, un jardín de infantes o un campo de refugiados.

RTI está trayendo las mejores prácticas de Apoyo Psicosocial en el contexto del Cuidado y Desarrollo de la Primera Infancia, tanto a nivel local como a escala. Para ese efecto, colaboran con organizaciones de base y más grandes, para generar un cambio sistémico. Por ejemplo, han trabajado con *Solidarity Now*, ACNUR, NRC, y están en conversaciones con IRC para sus programas en Medio Oriente. También cooperan y crean conexiones con instituciones griegas, como el Ministerio de Educación, el Municipio de Salónica, el Municipio de Atenas y la Universidad de Patras.

Esta práctica es idónea para aplicarse en los Estados Unidos, donde existe un flujo continuo de refugiados. Para el contexto de Guatemala, Honduras y El Salvador, la práctica también tiene potencial de transferencia conceptual. El abordaje que está realizando Baytna puede ser replicable con las poblaciones retornadas a las comunidades de origen de Guatemala, El Salvador y Honduras. La importancia del fortalecimiento de habilidades para la vida en la primera infancia es un elemento

crucial para el desarrollo del bienestar psicoemocional de niñas y niños en contextos de migración irregular.

LECCIONES APRENDIDAS

- ✚ Adaptar el modelo a cada centro/socio es crucial, debido a las diferencias existentes en cuanto a espacio, recursos, capacidad y, fundamentalmente, necesidades de los niños.
- ✚ Al tener valores claros, actividades y un entorno de aprendizaje, Baytna se puede implementar con alta calidad, sin dejar de ser flexible para un contexto específico.

“ME AND MY CHILD IN CRISIS” / READING WITH CHILDREN
Aga Khan Foundation (AKF)
Siria

La Fundación Aga Khan, en el marco de la guerra siria, desarrolló un plan estratégico integral de apoyo psicológico para el distrito de Salamieh, basado en enfoques sostenibles y comunitarios para la salud mental y el apoyo psicosocial. Se centró en actividades de protección, específicamente para niños, creando así el programa **“Me and My child in crisis”** (Mi hijo y yo en crisis, en español). Incluyeron espacios amigables no formales, actividades de autoayuda para orientar a los adultos en la comprensión del crecimiento psicológico, social, cognitivo, motor y lingüístico de sus hijos, y mecanismos de ayuda para que los niños puedan enfrentar las situaciones que viven.

Tiene como elemento innovador el involucramiento de la comunidad educativa, el desarrollo infantil temprano, y la flexibilidad del proyecto. El programa evolucionó a **“Reading with Children”** (Leer con niños, en español), fortaleciendo el hábito de la lectura en los niños y en los padres, forjando así una unidad familiar idónea para la comunidad que recibe a desplazados internos y a los habitantes locales, y mejorando, como tal, la salud psicoemocional de todos.

Cuadro 6. Prólogo de MMIC/RWC.

Aga Khan Foundation (AKF)

Nombre:	Me and my child in crisis/Reading with Children
Ubicación:	Siria
Instancia de cooperación y/o colaboración:	Programa Financiado por la Fundación Aga Khan (AKF), UNICEF y Global Affairs Canada. Sin embargo, la implementación del proyecto fue realizada por AKF.
Actores beneficiarios:	Desplazados internos y comunidad anfitriona en la ciudad de Salamié, gobernación de Hama, Siria.
Objetivos:	Interrelacionar el desarrollo de la primera infancia, el apoyo psicosocial y la protección.

Cuadro 7. Ficha técnica de MMIC/RWC.

CONTEXTO²²

Los conflictos armados y el desplazamiento aumentan las necesidades de servicios de salud mental y de apoyo psicosocial en Siria. Desde el inicio de la guerra siria, la ciudad de Salamieh, al Este de Hama, acogió a desplazados internos de toda Siria.

Antes de 2013, la Fundación Aga Khan (AKF, por sus siglas en inglés, en adelante), había creado equipos de apoyo psicosocial para proporcionar esos servicios a la llegada de los desplazados internos a la ciudad.

En 2013, los conflictos armados en el este del distrito de Salamieh, provocaron el desplazamiento de decenas de civiles, incluidos niños, que sufrían graves traumas. Los actores humanitarios de la ciudad de Salamieh, incluida la Media Luna Roja Árabe Siria (MLRAS) y la AKF, activaron equipos de apoyo psicosocial en respuesta; sin embargo, los implicados se dieron cuenta de que estaban poco preparados para hacer frente a la magnitud de las necesidades de salud mental. Las sesiones únicas de apoyo psicosocial no eran suficientes, por lo que era necesario adoptar un enfoque más sistémico para hacer frente a las condiciones de salud mental.

En respuesta, la AKF desarrolló un plan estratégico integral de apoyo psicológico para el distrito de Salamieh, basado en enfoques sostenibles y comunitarios para la

²² La información ha sido extraída y discutida con base a: <https://www.fmreview.org/es/educacion-desplazamiento/khaddour>

salud mental y el apoyo psicosocial. Además de la promoción y la sensibilización en torno a la salud mental y al apoyo psicosocial en ambientes de conflicto, y del fortalecimiento de la capacidad de los trabajadores de salud mental, el plan también se dirigió a actividades de protección específicamente orientadas a los niños. Se incluyeron espacios no formales amigables, actividades de autoayuda para enseñar a los adultos a entender el crecimiento psicológico, social, cognitivo, motor y lingüístico de sus hijos, y mecanismos de ayuda para que los niños puedan enfrentar las situaciones que viven.

Uno de los resultados relevantes del plan estratégico, fue el Programa *"Me and My Child in Crisis"* (MMIC) (Mi hijo y yo en crisis, en español), que integró el apoyo psicosocial en la bien establecida programación de desarrollo infantil temprano de UNICEF en la AKF²³. A medida que la intensidad del conflicto armado alrededor del distrito de Salamieh y Siria disminuía en el transcurso de 2018, el nombre del proyecto (MMIC) pasó a formar parte de una fase particularmente difícil de la crisis, que recientemente ha comenzado a tomar una forma diferente. Sin embargo, las necesidades a todos los niveles y sectores que avanzan hacia la recuperación siguen siendo graves, como las identificadas durante los primeros años de violencia.

Si bien, miles de desplazados internos en Siria han regresado a sus hogares, no debe suponerse que el apoyo psicosocial no siga siendo un imperativo; de hecho, los repatriados necesitarán tener acceso a él en los años venideros.

A medida que aumentaba el número de participantes, debía considerarse la sostenibilidad del proyecto a largo plazo. Los administradores del proyecto consultaron las Normas Mínimas de la Red Interagencial para la Educación en Situaciones de Emergencia (INEE, por sus siglas en inglés)²⁴, dos de las cuales eran particularmente pertinentes al programa MMIC: la combinación de la asistencia en situaciones de emergencia con la recuperación temprana, y la promoción de las iniciativas educativas comunitarias.

Con el fin de asegurar el logro de los objetivos del proyecto a largo plazo, se revisó el contenido de MMIC para ajustarlo a la fase de recuperación. El objetivo final del proyecto MMIC era crear un entorno sano y seguro para los niños, en el que se aplicase plenamente el Desarrollo Infantil Temprano. Con el mismo objetivo, para sensibilizar a la comunidad sobre el Desarrollo Infantil Temprano y su importancia

²³ Un mandato fundamental de la AKF es que la inversión en los primeros años de vida es clave para desarrollar niños que sean estudiantes seguros y creativos, solucionadores de problemas activos y miembros socialmente responsables de la sociedad. El programa de desarrollo infantil temprano (DIT) se basa en las fortalezas locales e identifica las carencias críticas relacionadas con la atención, el desarrollo y la educación de los niños pequeños. El objetivo a largo plazo es mejorar y promover el bienestar y las oportunidades de los niños y sus cuidadores.

²⁴ Las Normas Mínimas de la INEE articulan el nivel mínimo de calidad y acceso educativo en emergencias hacia la recuperación, presentando mejores prácticas para satisfacer los derechos educativos y las necesidades de las personas afectadas por las catástrofes y las crisis. Disponible en: www.ineesite.org/en/minimum-standards/translations

en la vida de los niños, el Apoyo Psicosocial para niñas y niños y sus padres, se transformó en el programa *Reading with Children* (RWC, en adelante).

RWC incluye la sensibilización de los padres sobre el papel de la lectura en el desarrollo de las habilidades lingüísticas de sus hijos y el establecimiento de hábitos de lectura como parte de la rutina diaria de un niño, además de temas de apoyo psicosocial para padres e hijos (como la disciplina positiva y las características de crecimiento y el apoyo psicosocial para padres e hijos). Para efectos de una mejor comprensión, se presentará en una matriz comparativa el desarrollo en paralelo de esta práctica, que ha evolucionado para lograr sus indicadores.

LÍNEA DE TIEMPO

Me and My Child in Crisis' (MMIC)	Reading with Children (RWC)
Se implementó en 2013, hasta 2018.	De marzo a agosto de 2018.
Fases	Fases
<ul style="list-style-type: none"> - Facilitadores capacitados durante once días, previos al inicio del proyecto. - Ejecución del proyecto, en ocho sesiones. 	<ul style="list-style-type: none"> - Facilitadores capacitados durante once días, previos al inicio del proyecto. - Ejecución del proyecto en cinco sesiones.

Figura 5. Línea de tiempo Fuente: Creación propia con insumos proporcionados por AKF

METODOLOGÍA

Me and My Child in Crisis' (MMIC)	Reading with Children ²⁵ (RWC)
Grupo objetivo	Grupo objetivo
Padres e hijos (de 0 a 8 años), tanto desplazados internos como integrantes de comunidades de acogida.	Padres e hijos (en edad escolar).
Objetivos	Objetivos
Introducir conceptos de desarrollo de la primera infancia y, simultáneamente, enseñar métodos niños. El proyecto también representa una oportunidad para facilitar mejores relaciones entre los	Proporcionar acceso a libros, garantizar oportunidades para que los niños pequeños se introduzcan en los libros de cuentos y tengan interacciones agradables con sus familias; fortalecer la confianza de

²⁵ Reading With Children fue conducido por las las Asociaciones de Padres y Maestros (PTA) basadas en la escuela. Las PTA son grupos formados por personal docente y representantes elegidos entre los padres de los estudiantes de la escuela.

<p>desplazados internos y las comunidades de acogida, discutir en conjunto los desafíos de adaptación a sus nuevas situaciones, en un espacio seguro, de igual a igual, con personas con las que podrán identificarse.</p>	<p>los padres / cuidadores en sus habilidades para apoyar el desarrollo y el aprendizaje de sus hijos; desarrollar la preparación de los niños para la lectura y la escuela; reforzar las habilidades de alfabetización emergentes en estudiantes de primaria; y mantener y desarrollar habilidades de alfabetización entre adultos con habilidades y oportunidades de alfabetización limitadas.</p>
<p>Implementación</p>	<p>Implementación</p>
<p>Se hicieron sesiones dirigidas a los padres de los desplazados internos y de las comunidades de acogida, para que contaran con un espacio seguro y amigable para discutir sus experiencias traumáticas, incluyendo la muerte, la pérdida, el dolor, el <i>shock</i> y los desafíos que enfrentan en la crianza de sus hijos, en ambientes de estrés.</p> <p>Al mismo tiempo, los niños estaban en actividades relacionadas con los temas que se discutían con los padres, actividades realizadas por grupos de voluntarios capacitados para esos fines.</p> <p>El proyecto se implementó a través de ciclos de 8 sesiones, una por semana, con una duración de tres horas cada una.</p>	<p>Se hicieron talleres para padres/cuidadores y otros miembros de la familia, para desarrollar sus habilidades y confianza en interactuar con sus hijos, contar historias y hacer de la lectura compartida con sus hijos, una experiencia agradable.</p>
<p>Temas</p>	<p>Temas</p>
<ol style="list-style-type: none"> 1- La importancia del crecimiento y el desarrollo temprano del niño. 2- El desarrollo del cerebro. 3- Métodos de «aprendizaje activo». 4- Características de la primera infancia (edades 0-4 y 5-8). 5- Ventajas de la crianza comprometida. 6- Apoyo psicosocial para los padres y para los niños. 7- Habilidades de comunicación eficaces para los niños. 8- Noción de disciplina positiva. 	<ol style="list-style-type: none"> 1- Actividades diarias para el desarrollo: <ul style="list-style-type: none"> ➤ Ayudar a los padres a sentirse seguros en el desempeño de su papel vital en el desarrollo de sus hijos. ➤ Reconocer que todos los padres/cuidadores enfrentan desafíos para encontrar tiempo para pasar momentos agradables con sus hijos. ➤ Comprender cómo se pueden utilizar las actividades cotidianas

	<p>para apoyar el desarrollo de sus hijos.</p> <p>2- Apoyo al desarrollo del lenguaje:</p> <ul style="list-style-type: none"> ➤ Comprender más sobre el desarrollo del lenguaje de sus hijos. ➤ Reconocer cómo sus acciones contribuyen al desarrollo del lenguaje de sus hijos. ➤ Motivar al uso de canciones, rimas, historias y conversaciones cotidianas, para apoyar el desarrollo del lenguaje de sus hijos. <p>3- Narración:</p> <ul style="list-style-type: none"> ➤ Comprender la importancia de las historias para el desarrollo del lenguaje y la alfabetización de los niños. ➤ Reforzar su confianza y habilidades en contar historias oralmente y usar ilustraciones en libros para contar historias. <p>4- Por qué y cómo leemos a los niños:</p> <ul style="list-style-type: none"> ➤ Comprender la importancia y los beneficios de la lectura. ➤ Aumentar las habilidades y la confianza para mirar y leer libros con sus hijos. ➤ Saber hacer de la lectura una experiencia agradable para niños de diferentes edades.
Facilitadores	Facilitadores
Inicialmente, las sesiones de MMIC se impartieron por dos facilitadores seleccionados por ser pareja casada, para animar a los padres a participar también como parejas.	Facilitadores de la Asociaciones de Padres y Maestros (PTA ²⁶).

²⁶ PTA: Parents teachers associations

El programa fue llevado a cabo más tarde en las escuelas por los miembros de las Asociaciones de Padres y Maestros.	
Capacitación de facilitadores	Capacitación de facilitadores
Se llevó a cabo durante un período de 11 días, cubriendo los siguientes temas: <ul style="list-style-type: none"> ➤ La primera infancia y el desarrollo del cerebro. ➤ Características de la primera infancia (edad 0-4). ➤ Características de la primera infancia (edad 5-8). ➤ Apoyo psicosocial a los padres. ➤ Apoyo psicosocial a los niños. ➤ Habilidad de comunicación para niños. ➤ Disciplina positiva. 	Se llevó a cabo durante un período de 10 días cubriendo los siguientes temas: <ul style="list-style-type: none"> ➤ La primera infancia y el desarrollo del cerebro. ➤ Apoyo psicosocial a los niños. ➤ Disciplina positiva. ➤ Actividades diarias para el desarrollo. ➤ Apoyo al desarrollo del lenguaje. ➤ Narración. ➤ La importancia de la lectura para los niños.
Capacitación de voluntarios	Capacitación de voluntarios
Fueron capacitados sobre los siguientes temas: <ul style="list-style-type: none"> - Conceptos de la primera infancia. - Características de la edad de los niños. - Apoyo psicosocial. - Ajuste positivo. - Juegos y canciones. 	N/A

Figura 6. Metodología. Fuente: Creación propia con insumos proporcionados por AKF

FACTORES DE ÉXITO

A continuación, se analizarán factores de éxito en la práctica presentada:

RESULTADOS ALCANZADOS E IMPACTO POSITIVO

Los padres son conscientes de la importancia del desarrollo infantil temprano. Existe una conciencia comunitaria sobre la importancia del apoyo psicosocial, para padres y para niños. Se destacó la relevancia de la participación de ambos padres en la crianza de un niño, por ser este un factor importante del desarrollo integral del niño.

Finalmente, se resaltó la importancia de reunir, tanto a los desplazados internos como a las comunidades de acogida, mediante la creación de espacios seguros para la comunicación, especialmente en un contexto social fragmentado.

Para la fase de “*Me and My Child in Crisis’ Program (MMIC)*” entre 2014 y 2018, 2.216 padres (2085 madres, 131 padres), 1.012 niños (562 niñas, 450 niños) participaron en el programa. Por el lado de “*Reading with Children (RWC)*” entre marzo de 2018 y agosto de 2018, 375 niños (158 niños, 217 niñas) y 323 padres (17 hombres, 306 mujeres) participaron en RWC. Como se mencionó anteriormente, la concurrencia de los padres sigue siendo baja.

INNOVACIÓN

Como elementos innovadores se pueden destacar:

- ✚ Introducción e interrelación del apoyo psicosocial en el contexto del desarrollo infantil temprano.
- ✚ Implementación del proyecto a través de la Asociación de Padres de Maestros.
- ✚ Promoción del cambio de comportamiento social y la importancia de desarrollar hábitos positivos con los niños, como la lectura, para fortalecer la comunicación entre padres e hijos.
- ✚ Ayudar a los niños a crear una impresión positiva de la escuela y facilitarles la inserción al nuevo entorno de las aulas, con el objetivo contribuir a que los niños se sientan bien en la escuela y con ello disminuir las tasas de deserción escolar.

SOSTENIBILIDAD

Al analizar la presente práctica, los siguientes elementos destacan como elementos de un programa sostenible, bajo un enfoque orientado en la comunidad:

- 1- Selección y capacitación de facilitadores de la comunidad local.
- 2- Capacitación de las Asociación de padres y maestros para llevar a cabo el proyecto, ayudando con ello a empoderar a las comunidades locales, incrementar la toma de conciencia y aumentar su sentido de propiedad del proyecto, actividades que aseguran la sostenibilidad de la intervención, incluso después de finalizado el proyecto.
- 3- Haber realizado el diseño e implementación del proyecto, en torno a las necesidades de la comunidad local.
- 4- La flexibilidad en el diseño del proyecto, que facilita la adaptación a los cambios en el contexto donde se ha implementado, y garantiza la idoneidad y la apropiación del mismo en la población participante.

El proyecto muestra que, si bien ha sido un desafío integrar a los padres de familia en el proceso de apoyo psicosocial de sus hijos, el involucramiento de la comunidad educativa, desde un punto de vista macro: escuela, comunidad y padres, asegura que el alcance de un mejoramiento del bienestar psicosocial está más garantizado. La creación de un entorno saludable y seguro para niñas y niños y la sensibilización de la comunidad sobre el desarrollo infantil temprano, aseguran el esfuerzo realizado en fortalecer a las comunidades de acogida, para que se desarrollen las niñas y los niños en entornos protectores y equilibrados.

REPLICABILIDAD/ADAPTABILIDAD

La adaptabilidad está relacionada en gran medida con el análisis de contexto y la comprensión de las necesidades de cada comunidad, como se observó en Damasco, donde AKF tuvo el desafío de la implementación, en una comunidad, conde características particulares.

Sin embargo, los estándares y principios que se han aplicado en el programa en general, tanto en su etapa "*Me and My Child in Crisis*", como en "*Reading with Children*", tocan aspectos de salud mental y psicosocial necesarios, en cualquier contexto de inseguridad para niñas, niños y adolescentes. Por otro lado, la aplicación de los estándares internacionales, desarrollados por UNICEF, deben ser tomados en cuenta en toda implementación de programas que involucren el desarrollo integral de niñas, niños y adolescentes. Finalmente, esta práctica denota la importancia de la intervención coordinada de temáticas importantes para la región centroamericana, como son el apoyo psicosocial, la educación y el involucramiento de toda la

comunidad. La educación temprana también puede ser parte importante del desarrollo, garantizando el bienestar psicosocial.

El desarrollo infantil temprano y el fomento del hábito de lectura son elementos importantes para el fortalecimiento de las habilidades para la vida y cognitivas de niñas, niños y padres de familia en general, en el contexto centroamericano. Igualmente, la lectura es una herramienta valiosa para impulsar la unidad familiar y el involucramiento de los padres en la educación de sus niñas y niños, destacando la importancia que tiene para el desarrollo presente y futuro de sus hijos.

LECCIONES APRENDIDAS

- ✚ Un problema notable ha sido la irregularidad de la asistencia de los participantes. Los niveles de asistencia de ambos padres y facilitadores en el proyecto, a lo largo de sus dos etapas, no han sido estables. Esto es atribuible a la falta de incentivos, ya sea apoyo financiero o en especie. Con el fin de mejorar la participación de los programas, en contextos en los que los recursos financieros se debilitan, se recomienda encarecidamente contar con incentivos. Estos pueden determinarse en función de las necesidades y dentro del contexto existente, y pueden ser dinero en efectivo, vales o alimentos (cestas de alimentos), artículos no alimentarios (kits de WASH²⁷ o de invierno), cestas para niños (libros de cuentos, ropa interior, uniforme escolar, etc.).
- ✚ Proporcionar incentivos al proyecto desde el inicio, y no a la mitad de este, ayudará a garantizar que el apoyo psicosocial y el desarrollo infantil temprano se integren continuamente. Aunque AKF en Siria no ha aplicado este enfoque, puede ser prometedor, basado en experiencias en otros proyectos con dinero en efectivo o proyectos alimentarios.
- ✚ El uso de tecnología móvil y aplicaciones para facilitar el acceso de los padres a los productos de desarrollo infantil temprano puede considerarse otra opción a explorar. Como se mencionó anteriormente, muchos padres, especialmente los hombres, no pudieron asistir o comprometerse a asistir a las sesiones, debido a las tareas de trabajo. Proporcionar o utilizar plataformas móviles a la programación de sesiones de desarrollo infantil temprano y apoyo psicosocial, puede mejorar la cobertura y el acceso, especialmente a través de plataformas de uso común como WhatsApp y Facebook.

²⁷ Agua, Saneamiento e higiene, "WASH" (*Water, Sanitation and Hygiene*, por sus siglas en inglés)

PRESTACIÓN DE UN PAQUETE INTEGRADO DE SERVICIOS DE PROTECCIÓN CENTRADOS EN LA INFANCIA, A MIGRANTES VENEZOLANOS VULNERABLES Y NIÑAS Y NIÑOS COLOMBIANOS

Save the Children Colombia Colombia

En el contexto de la crisis migratoria venezolana, desplazándose hacia los países circundantes, *Save the Children* Colombia ha visto la necesidad de implementar respuestas sostenibles en salud mental y apoyo psicosocial a las poblaciones más vulnerables, dentro de ellos a niñas, niños y adolescentes.

Para ello, ha creado e implementado espacios seguros (*Child Friendly Spaces*, en inglés) donde ha puesto en marcha mecanismos comunitarios de protección infantil, brindando servicios de apoyo psicosocial a través de actividades recreativas y lúdicas.

El aseguramiento de la existencia de espacios amigables y seguros para niñas, niños y adolescentes fortalece un desarrollo psicoemocional adecuado. La innovación de la intervención se destaca en la incorporación de elementos flexibles y móviles, para proporcionar servicios para los niños en movilidad. El programa tiene potencial de sostenibilidad por el involucramiento de la comunidad y de las autoridades locales.

Cuadro 8. Prólogo de Prestación de un paquete integrado de servicios de protección centrados en la infancia a migrantes venezolanos vulnerables y niñas y niños colombianos.



Save the Children

Nombre:	Prestación de un paquete integrado de servicios de protección centrados en la infancia, a migrantes venezolanos vulnerables y niñas y niños colombianos.
Ubicación:	La Guajira (Maicao, Riohacha), Arauca (Arauca capital, Arauquita, Tame), Valle del Cauca (Cali). Colombia.
Instancia de cooperación y/o Colaboración:	Save the Children Colombia.
Actores beneficiarios:	Niñas, niños, adolescentes, familias y comunidades afectadas por la crisis humanitaria venezolana, como migrantes venezolanos, repatriados colombianos y comunidades de acogida.
Objetivos:	<ol style="list-style-type: none"> 1. Fortalecer los mecanismos y la resiliencia de las niñas y los niños y se mejorar su bienestar mediante la participación en actividades recreativas y psicosociales. 2. Identificar las niñas y los niños con necesidades urgentes de protección, y darles el apoyo adecuado a través de servicios de gestión de casos. 3. Fortalecer los mecanismos de protección basados en la comunidad, e identificarlos para prevenir activamente los riesgos de protección de los niños.

Cuadro 9. Ficha técnica de Prestación de un paquete integrado de servicios de protección centrados en la infancia a migrantes venezolanos vulnerables y niñas y niños colombianos.

CONTEXTO

Aproximadamente 1,9 millones de migrantes de Venezuela²⁸, incluidos los repatriados colombianos, necesitan ayuda humanitaria en Colombia. La mayoría de los migrantes entran por las zonas fronterizas de La Guajira y Arauca. Sin embargo, los servicios se encuentran abrumados y son incapaces de satisfacer las necesidades de la comunidad de migrantes y de acogida. Un mínimo del 6% de todos los migrantes se encuentran en Cali, Colombia, en un contexto de desplazamiento urbano más complejo y con muchos de ellos en movimiento hacia Ecuador y Perú. Por otro lado, los niños se enfrentan a diversos riesgos de protección²⁹, como la violencia, la explotación (sexual), la trata y el reclutamiento por grupos armados. La

²⁸ OCHA – GIFFM – IMMAP, *Humanitarian Needs Overview*. 2019

²⁹ *Evaluación de Necesidades Humanitarias Save the Children frontera colombo-Venezuela (Nov-diciembre 2017)*

discriminación sistémica y el aumento de la xenofobia exacerbaban estos riesgos. Además, la falta de ingresos y servicios básicos lleva a las familias a adoptar estrategias negativas para enfrentar la situación, como el trabajo infantil, el sexo transaccional y la mendicidad.³⁰

El costo psicológico del desplazamiento y las condiciones adversas, ponen en riesgo el bienestar de los niños, quienes han reportado a *Save the Children* síntomas de angustia, estrés postraumático, depresión, sentimientos de desesperanza, desarraigo, ira y tristeza incontrolable. Además, los espacios de vida limitados y compartidos en los asentamientos informales aumentan la probabilidad de abuso emocional, sexual y acoso.

Dentro de los subgrupos más vulnerables³¹ pertinentes para el estudio de la presente práctica, se encuentran las niñas y los niños menores de 5 años; adolescentes en riesgo de explotación sexual y reclutamiento por grupos armados; y niñas y niños no acompañados y separados.

LÍNEA DE TIEMPO

El proyecto se planteó para una duración de 1 año.

³⁰ Evaluación del PMA-OIM-ACNUR (dic 2017); Evaluación de las necesidades rápidas de SC (dic 2018 – ene 2019).

³¹ El consejero técnico de Save the Children Colombia manifestó que en estos subgrupos también incluye aquellos que viven en las zonas fronterizas, incluidas las poblaciones indígenas afectadas directamente por el conflicto; viven en las calles sin refugio, sin Agua, saneamiento e higiene “WASH” (**Water, Sanitation and Hygiene**, por sus siglas en inglés) ni apoyo básico; carecen de estatuto jurídico y acceso a bienes y servicios básicos, exponiéndoles a mayor riesgo de explotación; mujeres embarazadas y lactantes; trabajadoras y minorías sexuales en riesgo de explotación sexual y de trata de personas.

METODOLOGÍA

La metodología se planteó desde la perspectiva de la protección de niñas, niños y adolescentes en situaciones de emergencia, a través de actividades concretas como:

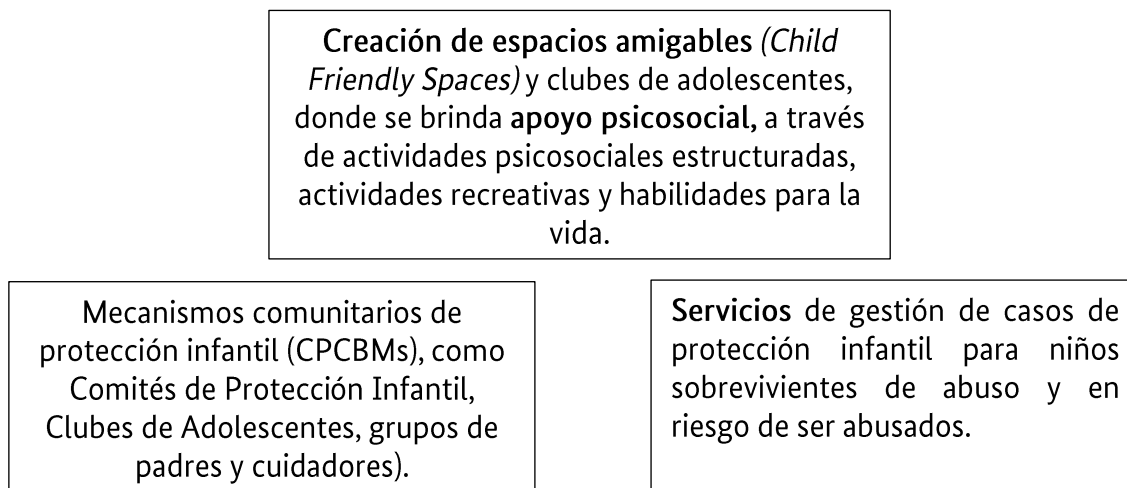


Figura 7. Metodología. Fuente: Creación propia con insumos proporcionados por *Save the Children* Colombia

FACTORES DE ÉXITO

A continuación, se analizarán los factores de éxito para la presente práctica:

RESULTADOS ALCANZADOS E IMPACTO POSITIVO

El impacto positivo que se ha buscado alcanzar a través de la implementación de esta iniciativa es, según la organización: “Mejorar la protección y el bienestar psicosocial de los niños venezolanos, repatriados colombianos y comunidades de acogida, aumentando su acceso a sistemas coordinados de atención y protección”.

Teniendo claro el impacto esperado, el proyecto ha reportado los siguientes resultados cuantitativos y cualitativos:

- ✚ El bienestar psicosocial de los niños y las comunidades mejoró.
- ✚ Los niños y la comunidad capacitados en protección infantil ahora son capaces de promover los derechos del niño y la protección del niño.
- ✚ Desde octubre de 2018 hasta junio de 2019: 4,052 (1,959 niños, 2,093 niñas) han recibido apoyo psicosocial y participaron en actividades estructuradas de apoyo social y recreativo en los Espacios seguros de *Save the Children* para los niños.

- ✚ El Equipo de Administración de Casos de Protección Infantil ha apoyado a 447 niños (230 niños, 217 niñas) mediante identificación, evaluación del interés superior del niño, visitas domésticas regulares, primeros auxilios psicológicos, sesiones sobre salud sexual y reproductiva, comunicación, y participación.
- ✚ Estas niñas y niños, tal como se ha manifestado anteriormente, forman parte de los subgrupos con mayor vulnerabilidad, puesto que aquellos que han sido identificados y apoyados son niñas y niños no acompañados y separados de sus familias, en riesgo de reclutamiento, sobrevivientes de violencia sexual y de género, niños con necesidades específicas y con fuertes signos de angustia psicosocial.
- ✚ Más de 500 miembros de la comunidad, el personal y las organizaciones y autoridades asociadas, han recibido capacitación en temas relacionados con la protección infantil, incluida la identificación y derivación segura de casos de protección infantil, primeros auxilios psicológicos, inclusión y actividades de niños con discapacidades, apoyo psicosocial, gestión de casos de protección infantil y cuidado de niños sobrevivientes de abuso.
- ✚ Los comités comunitarios de protección infantil de 9 asentamientos informales de migrantes han realizado ejercicios de mapeo de riesgos de protección infantil.

INNOVACIÓN

La innovación se ha podido manifestar a través de elementos concretos, como el uso de metodologías interactivas para crear conciencia sobre temas y riesgos relacionados con la protección infantil para niños durante emergencias. Por ejemplo, metodologías lúdicas y recreativas, incluido un juego de mesa para capacitar a líderes comunitarios, niñas, niños y familias, sobre las vías de derivación de protección infantil existentes.

Además, debido a la alta movilidad de la población migrante, se requiere una intervención flexible y móvil, apta para seguir rutas migratorias y proporcionar servicios emergentes al lado del migrante y de niñas y niños en movimiento.

Es por ello que, en el marco de esta práctica, *Save the Children* está implementando servicios móviles e itinerantes de protección infantil en terminales de autobuses, centros de migrantes, parques y puntos fronterizos. También está implementando, a través de una asociación con Bibliotecas sin fronteras, cursos y enfoques de aprendizaje innovadores, basados en aplicaciones multimedia, tabletas, dispositivos multimedia y aplicaciones de software.

SOSTENIBILIDAD

Save the Children Colombia manifiesta que, para garantizar la sostenibilidad de la intervención y el vínculo con los programas a mediano y largo plazo, ha adoptado las siguientes estrategias:

El enfoque utilizado en la práctica es un enfoque basado en las necesidades de intervención, participación comunitaria y desarrollo de capacidades locales. *Save the Children* Colombia coordina sus actividades con las autoridades locales colombianas, incluidos el Ministerio de Educación, el Instituto Colombiano para el Bienestar de la Familia (ICBF), la Defensoría del Pueblo en el Valle del Cauca, Arauca y La Guajira. También, trabaja en estrecha colaboración con agencias de la ONU, ONG nacionales e internacionales y participa activamente en foros de coordinación para garantizar una respuesta efectiva y una intervención sostenible.

Por otra parte, *Save the Children* Colombia, en el marco de esta práctica, lleva a cabo actividades de promoción a nivel local y nacional para ayudar a evitar una nueva espiral de fragilidad y vulnerabilidad. También involucra a las comunidades afectadas, incluidos niños y niñas, y actores relevantes, en el diseño del programa y la toma de decisiones, para garantizar que todas las actividades se correspondan con las prioridades y necesidades de los beneficiarios. *Save the Children* Colombia propone iniciativas de creación de capacidad en las escuelas, cuyo impacto superará la vida del proyecto.

Mediante el establecimiento de mecanismos comunitarios de protección infantil (CPCBMs)³², *Save the Children* también moviliza y capacita a las poblaciones afectadas para que tomen medidas sobre los problemas que afectan sus vidas y su objetivo es provocar un impacto duradero dentro de la comunidad en su capacidad para responder y recuperarse de futuras emergencias y desastres y situaciones desafiantes.

Del mismo modo, el enfoque de trabajo, a través de los Comités de Protección Infantil Basados en la Comunidad (CBCPCs)³³, faculta a la comunidad local para construir un entorno protector a largo plazo para los niños, incluyendo la capacidad de abordar las necesidades de los niños y las familias más vulnerables dentro de la comunidad y remitirlos a servicios relevantes.

La implementación del enfoque comunitario permite a la comunidad local crear un entorno protector a largo plazo para los niños, incluida la capacidad de abordar las necesidades de los niños y las familias más vulnerables dentro de la comunidad y derivarlos a los servicios pertinentes. Las actividades de apoyo psicosocial, que incluyen actividades grupales recreativas y estructuradas, así como sesiones de intercambio de información, fortalecen la resiliencia de los niños y los padres y los

³² *Child Protection Community Based Mechanisms (CPCBM, por sus siglas en inglés)*

³³ *Community-Based Child Protection Committees (CBCPC, por sus siglas en inglés)*

mecanismos de afrontamiento positivo. También les permiten responder a situaciones de crisis nuevas existentes y potenciales en el futuro de una manera más independiente.

REPLICABILIDAD/ADAPTABILIDAD

Save the Children está repitiendo y ampliando su respuesta de protección del niño en la zona del Valle del Cauca y replicar la intervención de Protección Infantil en Emergencias (CpiE³⁴) para desplazados internos en la zona costa pacífica de Tumaco y Nariño. La experiencia interna de *Save the Children* en la prestación de protección infantil en actividades de emergencia en respuesta humanitaria, permite una rápida ampliación y establecimiento de las actividades, incluida la contratación de personal de campo clave y trabajadores de primera línea y el plan de desarrollo de capacidades.

Las actividades se pueden implementar en cualquier área donde haya una cobertura limitada o nula de los servicios de Protección Infantil.

La creación de espacios seguros para niñas y niños en contextos de migración irregular, puede ser una herramienta útil y beneficiosa para el contexto de los países de la región SICA. El incluir y capacitar a la población local es un elemento clave para la creación y fortalecimiento de espacios protectores, incluyendo y capacitando a todos los actores de la comunidad de acogida.

LECCIONES APRENDIDAS

- ✚ La alta movilidad requiere una intervención móvil y flexible.
- ✚ El ICBF y los Servicios Colombianos de Protección Infantil deben participar en todas las etapas del proyecto y deben realizarse esfuerzos de promoción para garantizar la aceptación de las actividades de Protección Infantil en Emergencias de las Naciones Unidas y de las autoridades locales.
- ✚ En términos de violencia sexual y de género, se deben hacer más esfuerzos de prevención con niñas, niños y adolescentes, dada la alta tasa de casos de abuso sexual identificados y apoyados.
- ✚ El personal local tiene una alta capacidad en trabajo social, psicológico y apoyo psicosocial.

³⁴ *Child Protection in Emergencies*

PLAN DE MOVILIDAD HUMANA
CRUZ ROJA ECUATORIANA / SALUD Y DESARROLLO
COMUNITARIO / APOYO PSICOSOCIAL

En el marco de la crisis venezolana, Ecuador forma parte de los Estados que están recibiendo población migrante proveniente de esta crisis social. Dentro de estas poblaciones se encuentran niñas, niños, adolescentes y jóvenes. Es por ello que Cruz Roja Ecuatoriana ha lanzado el Plan de Movilidad Humana, que se está ejecutando en Ecuador desde el año 2018.

Se destaca como elemento innovador, la implementación de la práctica en los puntos migratorios del país, permitiendo brindar apoyo psicosocial en la etapa del tránsito del ciclo migratorio, además de la creación de un espacio de escucha activa y de espacios lúdicos. Las técnicas lúdicas, implementadas en el marco de la práctica, son utilizadas no solamente para niñas, niños y adolescentes, sino también para que los padres, madres o cuidadores, puedan jugar con sus hijos o hijas y de esta manera fortalecer los vínculos psicoafectivos propios de las relaciones, que se han visto afectados por el fenómeno migratorio.



Nombre:	Cruz Roja Ecuatoriana / Salud y Desarrollo Comunitario / Apoyo Psicosocial.
Ubicación:	El Plan de Movilidad Humana de CRE se desarrolla en 11 provincias del país, de las cuales 4 son de orden fronterizo (Carchi, Sucumbios, Esmeraldas, El Oro) y los 7 restantes se distribuyen a lo largo del país: Pichincha, Guayas, Azuay, Santo Domingo, Imbabura, Manabí, Tungurahua. Mientras que la Sede Central de CRE se encuentra en Quito, Ecuador.
Instancia de Cooperación y/o Colaboración:	Plan de Movilidad Humana es un mecanismo de Cruz Roja ecuatoriana para desarrollar el plan nacional de movilidad humana lanzado por el Estado de Ecuador.
Actores Beneficiarios::	Población venezolana en condición de Movilidad Humana.
Objetivos::	Brindar apoyo psicosocial a la población venezolana en condición de movilidad que ingresa a Ecuador como país de tránsito o destino.

Cuadro 11. Ficha técnica de Plan de Movilidad Humana

CONTEXTO

La condición socio política de Venezuela ha generado problemáticas de orden económico, como producto de la contracción económica que atraviesan, con el resultado de una capacidad adquisitiva reducida de la población económicamente activa (PEA).

Según informes de ACNUR de 2019, las condiciones de vida de la población venezolana se han precarizado, produciendo oleadas migratorias masivas desde 2014.

De acuerdo con ACNUR, es importante reconocer que desde 2015 hasta la actualidad, han migrado más de cuatro millones de venezolanos, siendo esta la diáspora latinoamericana más grande de la historia, y que está generando condiciones de desesperanza y dolor en múltiples comunidades, familias e individuos.

Ecuador ha sido uno de los países³⁵ que ha brindado mayor acogida a la población migrante, por tanto, Cruz Roja Ecuatoriana (CRE) se ha convertido en un actor fundamental en el apoyo a esta crisis de orden humanitario.

CRE desde hace un año (2018) ha venido brindado un contingente humanitario para aplacar esta crisis migratoria que afecta particularmente a Ecuador, estableciendo puntos de movilidad humana, equipados para prestar servicios y asistencia humanitaria según corresponda.

Para CRE ha sido un reto implementar estrategias que solventen el panorama cambiante de la crisis migratoria, pues la dinámica, al contrario de mejorar, se agudiza y se extiende tanto en tiempo como en espacio. Sin embargo, los procesos de intervención de CRE se han ido adaptando para responder efectivamente en todos los niveles, siendo uno de ellos el Apoyo Psicosocial.

LÍNEA DE TIEMPO

El Plan de Movilidad Humana se está ejecutando en Ecuador desde hace aproximadamente un año (2018) y cuenta con diferentes estrategias para solventar las necesidades que han surgido en la dinámica del fenómeno migratorio. El departamento de Salud Comunitaria de CRE ha apoyado a través de su área de Salud en Emergencia y Apoyo Psicosocial, en tanto que el departamento de Principios y Valores ha generado el servicio de Restablecimiento del Contacto entre Familiares (RCF), y el departamento de Gestión de Riesgos y Desastres, ha establecido los lineamientos de respuesta frente a la emergencia latente que se ha presentado.

METODOLOGÍA

La metodología utilizada para la implementación de los servicios de Apoyo Psicosocial ha sido de carácter participativo con énfasis voluntario. Las acciones de la Cruz Roja Ecuatoriana han estado ligadas permanentemente al despliegue de voluntarios activos, capacitados previamente en temáticas inherentes a los principios de Cruz Roja.

Es preciso hacer énfasis en los servicios de Apoyo Psicosocial, donde se ha buscado mitigar el malestar psicosocial presentado en la población en condiciones de movilidad humana.

³⁵ Dentro de los lugares de acogida para este grupo poblacional están: Argentina, Brasil, Chile, Colombia, Costa Rica, Ecuador, México, Panamá, Perú y el sur del Caribe.

El **plan de movilidad humana** se ha desplegado en **11 puntos**, donde se ha intervenido activamente en el apoyo psicosocial, ya que es uno de los puntos prioritarios de la Cruz Roja Ecuatoriana.

La ejecución del plan en su primera etapa se inició con la **entrega de asistencia humanitaria**, buscando de esta manera, mitigar las necesidades básicas y fundamentales de las personas, contribuyendo en gran medida a la estabilidad psíquica de los afectados.

La primera vez se entregaron kits de alimentos, higiene y abrigo, para satisfacer las necesidades fisiológicas. Sin embargo, a nivel psíquico se identificó la necesidad de que las personas recibieran ayuda del Equipo Nacional de Intervención (ENI) en apoyo psicosocial, y estos proveyeron contención emocional a través de Primeros Auxilios Psicológicos, intervención en crisis (no especializada).

De igual manera se implementó la distribución y utilización de **kits lúdicos**, conscientes de que niños y niñas tienen derecho a jugar y que, en las etapas de desarrollo infantil, el juego es fundamental para el aprendizaje y la socialización. Es sustancial señalar que CRE es la **única organización que identificó las necesidades de las niñas y los niños (6 – 12 años) e implementó, a través de la distribución y utilización de kits lúdicos**, una herramienta para la acogida positiva de los menores.

En una segunda etapa, habiéndose visto cómo las necesidades primarias pudieron ser mitigadas, fue evidente que el apoyo psicosocial, prestado hasta el momento, no contaba con los insumos y espacios necesarios; para solventar esa situación, se puso a disposición **un lugar físico dotado** de materiales que permitiesen hacer un trabajo más profundo con las niñas, los niños y los adolescentes, espacio denominado **“espacio lúdico”**, en el cual se busca que el grupo específico se pueda descargar emocionalmente a través del juego, del dibujo, del esparcimiento físico, etc. La metodología utilizada es la **ludoterapia**, donde por medio del juego, niños y niñas puedan recrearse, despojarse de las afecciones propias del proceso migratorio y de alguna manera, recordar el proceso normal de la infancia. Los espacios lúdicos fueron creados por CRE en combinación con puntos de atención fronteriza.

En la tercera etapa, se consideró la implementación de **kits adolescentes**, dado que este grupo etario (13 – 17 años) tiene necesidades diferentes a las de niños y niñas.

Pero es importante tomar en consideración, que existen casos de adolescentes que han migrado por su cuenta en una etapa transicional de su vida, dejando atrás a sus familias. Son caminantes que van solos y que no cumplen los estándares de referencia logística, para recibir beneficios al momento de la distribución de kits.

Por tal motivo se efectuaron acercamientos a grupos de adolescentes en **6 puntos de movilidad humana**, y se identificaron necesidades básicas en cuanto a calidad de vida y adaptación al medio. En dichos acercamientos se recogió información para establecer el estándar de kit adolescente, que si bien es cierto no responde a

necesidades de supervivencia, sí permite que la estancia en el lugar de acogida sea de mejor calidad.

Los adolescentes viven procesos de desarrollo de la madurez, que de igual manera tienen que ser atendidos para fomentar la resiliencia en estos grupos de jóvenes, y con ello facilitar los procesos de pertenencia, identificación y familiaridad con el nuevo contexto.

FACTORES DE ÉXITO

A continuación, se analizarán los factores de éxito presentes en la práctica:

RESULTADOS ALCANZADOS E IMPACTO POSITIVO³⁶

La intervención con niñas, niños y adolescentes a través de espacios lúdicos ha generado la atención a **24.139 niñas, niños y adolescentes en este tipo de espacios**. Es importante mencionar que, en los espacios lúdicos, las intervenciones pueden variar según las necesidades de los menores. Por ejemplo, en casos donde se evidencian escasos niveles de socialización del menor, aun cuando sus condiciones neuro psíquicas sean normales, se hace una remisión a colegas especialistas, que puedan diagnosticar e identificar el problema.

Así también, se han efectuado 11,588 atenciones, de intervención primaria, donde jóvenes entre 18 y 30 años pueden acceder a **un espacio de escucha activa**, algo fundamental para el ordenamiento psíquico y el plan de vida de las personas migrantes, de tal forma que se pueda dar el cumplimiento de metas previstas al inicio del proceso migratorio.

En adición, se deben considerar las 5,314 atenciones realizadas como primeros auxilios psicológicos, donde se han mitigado las afecciones emocionales de las personas desbordadas por quebrantamientos emocionales, resultado de la acumulación de estrés debido al proceso de movilidad y a todas las condiciones que esto implica.

En cada una de las acciones llevadas a cabo, se debe destacar que los voluntarios que trabajan prestando sus servicios en apoyo al plan de Movilidad, sufren una alta carga emocional, que es trabajada desde el protocolo de Cuidado al Interviniente (CAI) levantado por Cruz Roja Ecuatoriana.

³⁶ Los resultados que se han podido dar en apoyo psicosocial a lo largo del plan de movilidad humana son los siguientes: 43,457 servicios de apoyo psicosocial los cuales están relacionados a la reducción riesgos psíquicos de las personas en condición de movilidad humana, de los cuales 22,286 corresponden a hombres y 21,171 a mujeres.

INNOVACIÓN

Se destaca la importancia de los Kits Lúdicos y Kits Adolescentes como productos innovadores, pues en los puntos de movilidad humana que se extienden en el recorrido humanitario implementado por el Ecuador, ninguna organización ha implementado previamente este tipo de apoyos para niñas, niños y adolescentes.

CRE ha brindado la oportunidad a niñas, niños y adolescentes a **recobrar su condición de infantes**, a través del juego como un derecho fundamental, además de permitir que sus padres, madres o cuidadores, sean parte de estas técnicas lúdicas y de esta manera fortalecer los vínculos psicoafectivos propios de las relaciones, que se han visto afectados por el fenómeno migratorio.

SOSTENIBILIDAD

En cuanto a la sostenibilidad de este tipo de procesos, se debe considerar que los medios bajo los cuales se ejecutan las acciones del plan de movilidad, están ligadas a la red territorial de CRE, donde se cuenta con un órgano de gobierno, al cual, desde sede central, se le brinda el apoyo necesario, así como las capacitaciones pertinentes para que pueda sostener el proceso a nivel local.

Se destaca el proceso que tiene el área de voluntariado de CRE, donde se capacitan voluntarios como miembros activos de la red territorial y de esta manera puedan accionar los procesos independientemente de la presencia de sede central.

Además, se debe resaltar, que existen provincias dentro de la red territorial que cuentan con medios económicos autónomos para generar la sostenibilidad de los procesos, y asegurar que las acciones realizadas perdurarán en el tiempo. Así también, hay provincias que no cuentan con los medios y requieren el apoyo de la sede central.

Por otra parte, la red territorial CRE, es parte de mesas de trabajo ligadas a organizaciones internacionales, organismos locales privados y gubernamentales, que permiten la articulación de acciones, y la homologación de procesos que generan acciones coherentes a nivel interinstitucional.

Una novedad es que, en Ecuador, desde el 26 de agosto de 2019, fecha en que se emitió el decreto 856, el ingreso de personas migrantes está limitado. Actualmente se está analizando el impacto del programa a las personas en condición de permanencia.

Se espera que los espacios lúdicos ya no solamente sean para niñas, niños y adolescentes en condición de tránsito, sino también sean pensados **para esta población en condición de permanencia**, siempre destacando la implementación de herramientas psicopedagógicas donde las niñas, los niños y los adolescentes desarrollen habilidades propias de la etapa que viven.

REPLICABILIDAD/ADAPTABILIDAD

Los procedimientos de apoyo psicosocial realizados pueden ser replicados en contextos de emergencia y no emergencia, pues las acciones que se realizan buscan la Salud Mental de las personas, independientemente del entorno en el que se encuentre el individuo o colectivo social.

En cuanto a los espacios lúdicos, se debe mencionar que existen otras organizaciones que los realizan, también para niñas, niños y adolescentes. Sin embargo, en el contexto de movilidad humana, CRE es una de las organizaciones que apunta insistentemente hacia la creación, implementación y ejecución de estos espacios, con mesas infantiles, juegos de mesa, pinturas, tatamis, pelotas, rompecabezas, entre otros insumos que pueden ser adaptados al contexto de cualquier emergencia para trabajar con niñas, niños y adolescentes.

Guatemala, Honduras y El Salvador se caracterizan por ser países de origen y tránsito por lo que esta práctica tiene el **potencial de transferencia y adaptabilidad**. La entrega de este tipo de servicios es importante y necesaria para mitigar las necesidades básicas de niñas, niños y adolescentes, en los puntos fronterizos de los tres países.

Los espacios lúdicos se pueden replicar en otros lugares, siempre y cuando existan estándares mínimos para su creación, y estén dirigidos a la preservación de la integridad de niñas, niños y adolescentes, cuidando sus derechos y precautelando en todo momento su salud mental.

LECCIONES APRENDIDAS

- ✚ La integración de procesos con otras agencias de ayuda humanitaria en temas de apoyo psicosocial permite solventar casos de atención especializada, que el equipo voluntario de CRE no podría atender por sus competencias y por el nivel de atención que requiere.
- ✚ Se debe considerar que Cruz Roja Ecuatoriana ha ido desarrollando estrategias de Apoyo Psicosocial, que les han permitido posicionarse dentro de la red de actores gubernamentales, participando con uno de los productos en un protocolo de Salud Mental, trabajado entre Ministerios de Salud Pública y Secretaría de Riesgos.
- ✚ Ha sido necesario realizar procesos de descargas emocionales para el personal humanitario, con procedimientos claros para que puedan ejecutarse en campo (durante la misión) y al retorno de la misma.

- ✚ Es trabajo con padres, madres o cuidadores es fundamental para que el desarrollo psicoafectivo de las niñas, los niños y los adolescentes pueda cursar con normalidad esta etapa de transición de movilidad humana.
- ✚ Se determinó que las personas en condición de movilidad humana vienen con una herida psíquica causada por procesos de debilitamiento del tejido social de sus países de origen. Estas heridas deberán ser consideradas como malestares psíquicos que pueden decantar en “traumas psicosociales”.
- ✚ Los adolescentes necesitan espacios de cohesión con sus pares, así como también contar con medios para que puedan canalizar las vivencias propias de su etapa de desarrollo, y de esta manera descargar las frustraciones resultantes de la integración a un medio nuevo. Esta estrategia busca que los adolescentes puedan desarrollar procesos identitarios, colocándolos como actores visibles dentro del contexto de movilidad humana.

**CÍRCULOS DE APRENDIZAJE PARA GARANTIZAR
EL DERECHO A LA EDUCACIÓN DE NIÑOS Y ADOLESCENTES
MIGRANTES DE LA COMUNIDAD DE ACOGIDA FUERA DE LA
ESCUELA
COLOMBIA**

En el marco de la crisis venezolana, Colombia es uno de los Estados que ha recibido poblaciones provenientes de este país.

En respuesta a esta realidad, UNICEF Colombia ha implementado el proyecto *“Círculos de aprendizaje para garantizar el derecho a la educación de niños y adolescentes migrantes de la comunidad de acogida fuera de la escuela”*.

Son modelos flexibles, que funcionan como **“modelos puente”**, y que buscan restituir las condiciones para el aprendizaje. Pueden ser una estrategia de aceleración en el aprendizaje, en respuesta a los problemas de extra-edad de los niños y las niñas. Además, son espacios comunitarios, no tradicionales, que tienen como objetivo proteger la trayectoria educativa de los beneficiarios. Son articulados con una institución educativa con el objetivo de promover un modelo de integración social más efectivo.



Nombre:	Círculos de aprendizaje para garantizar el derecho a la educación de niños y adolescentes migrantes de la comunidad de acogida fuera de la escuela.
Ubicación:	Arauca, Barranquilla, Bogotá, Cúcuta, Fonseca, Riohacha, en Colombia
Instancia de cooperación y/o colaboración:	Ministerio de Educación Nacional de Colombia, Fundación Escuela Nueva, Corporación Opción Legal, <i>World Vision</i> , Corporación Infancia y Desarrollo y Programa Mundial de Alimentos.
Actores beneficiarios:	Niñas, niños y adolescentes migrantes venezolanos y colombianos entre 7-13 años
Objetivos:	<p>Durante un año de intervención se espera que:</p> <ul style="list-style-type: none"> ➤ Las niñas, los niños y los adolescentes ingresen al sistema educativo formal y reestablezcan su trayectoria educativa. ➤ Los niños y adolescentes migrantes, así como aquellos que forman parte de las comunidades de acogida y que están fuera del sistema educativo, vayan a la escuela y desarrollen sus habilidades para la vida (fortalecer el liderazgo, la auto protección, la convivencia, las habilidades de participación, el establecimiento de relaciones entre pares, etc.) y aprendiendo de acuerdo a su edad. ➤ Los maestros de escuela desarrollen y fortalezcan sus capacidades para implementar círculos de aprendizaje, así como estrategias para flexibilizar y planear prácticas pedagógicas en función de las necesidades de niñas, niños y adolescentes. ➤ Las familias entiendan cómo tener acceso al derecho a la educación y valoren a sus hijos en la escuela, mientras desarrollan las habilidades para acompañarlos en sus tareas. ➤ Las familias, los maestros y los niños fortalezcan sus capacidades para enfrentar situaciones de violencia de género y xenofobia.

Cuadro 13. Ficha técnica de Círculos de Aprendizaje

CONTEXTO³⁷

Desde 2016, Colombia se enfrenta a una compleja situación migratoria, en la que el flujo de venezolanos al país ha ido creciendo exponencialmente, convirtiéndose en una emergencia, a la que el Estado colombiano debe responder con prontitud y de manera oportuna. Actualmente, hay 935,593 migrantes venezolanos en Colombia, que pueden clasificarse en tres grupos: migrantes regulares (468,428), migrantes en proceso de regularización (361,399) y migrantes irregulares (105,766). De esta población, 408,497 son niños y adolescentes con una situación de migrantes regulares, irregulares y retornados; 105,423 son niños y adolescentes en situación de migrantes pendulares y transitorios, pero también hay un número indeterminado de niños y adolescentes solos sin sus familias. Esto se traduce en una población que exige educación básica y secundaria (de 6 a 17 años) de 294,302 niños y adolescentes migrantes.

El Ministerio de Educación y las Secretarías de Educación actualmente no cuentan con suficientes profesores, material pedagógico e infraestructura para inscribir a todos los niños y adolescentes en las escuelas; esta situación genera una mayor exposición de los niños y adolescentes a diferentes tipos de violencia: explotación sexual y comercial y reclutamiento a grupos fuera de la ley.

Por lo tanto, proteger la trayectorias educativa de los niños y adolescentes migrantes, así como de las de las comunidades de acogida que están fuera del sistema, requiere un enfoque educativo flexible y adaptado a su situación y movilidad, que les ayude desarrollar habilidades sociales para la vida, y también les proporcione apoyo afectivo y psicosocial para aprender y hacer su reingreso/transición en el sistema educativo.

Para los niños y adolescentes, esto implica:

- i) Recuperación socioemocional,
- ii) Fortalecer el vínculo con la escuela,
- iii) Fortalecer las capacidades y el aprendizaje, y
- iv) Prepararse para la transición/reingreso en el sistema educativo.

En este contexto, UNICEF ha implementado el proyecto “Círculos de aprendizaje para garantizar el derecho a la educación de los niños y adolescentes migrantes de la comunidad de acogida fuera de la escuela”.

³⁷ Fuente: Información proporcionada por UNICEF COLOMBIA

LÍNEA DE TIEMPO

UNICEF, de la mano con el Ministerio de Educación Nacional, implementa el modelo flexible denominado círculos de aprendizaje, creado por la Fundación Escuela Nueva y avalado por el Ministerio. Se ha implementado desde 2001, a través de UNICEF, junto al Ministerio de Educación Nacional y a diferentes socios implementadores como la Corporación Infancia y Desarrollo, *World Vision* y la Corporación Opción Legal. La adaptación de este modelo al contexto migratorio se está ejecutando en 2019, pero se espera continuar su implementación en 2020.

METODOLOGÍA

En el marco de la respuesta educativa al flujo migratorio mixto de UNICEF, los Modelos educativos flexibles (en adelante, “MEF”) son una estrategia de educación formal que facilita el acceso de niños y niñas al servicio educativo cuando las condiciones y contextos dificultan su inclusión al servicio regular. Para cada modelo educativo la práctica pedagógica y el proceso de aprendizaje es flexible y se organiza según las condiciones de los niños. Puede ocurrir dentro o fuera de la escuela regular, vincular en un mismo grupo varios grados, utilizar un material particular o realizar ajustes al calendario escolar, entre otros.

En el contexto del flujo migratorio, en el que los niños y las niñas han pasado un periodo fuera de la escuela, los modelos flexibles funcionan como “**modelos puente**” que buscan restituir las condiciones para su aprendizaje. Así mismo, pueden ser una estrategia de aceleración en el aprendizaje, en respuesta a los problemas de extraedad de niños y niñas. Finalmente, los MEF también permiten aliviar la presión de cupos al sistema, asegurando una mayor disponibilidad de oferta. En conclusión, los modelos flexibles buscan integrar a niños y niñas al sistema educativo formal a partir de la generación de espacios de aprendizaje sistemáticos, continuos, y de calidad.

Cada círculo de aprendizaje cuenta con una institución educativa madrina. Puede desarrollarse dentro o fuera de la IE (espacios comunitarios u otros espacios definidos por las Secretarías de Educación).

El servicio se implementa por un tutor y un profesional psicosocial, que tienen a cargo un grupo de entre 15 y 20 niños de diferentes edades y grados. Es un modelo para cursar primaria. El proceso educativo es personalizado a través de guías que orientan a tutores y niños en áreas básicas de conocimiento (lenguaje, matemáticas y ciencias).

Incluye la organización de grupos de familias y el desarrollo de habilidades para acompañar a los niños y niñas en el proceso educativo, en la consolidación de sus proyectos de vida y en la importancia de que aprendan y finalicen la escuela.

Por otra parte, el Acompañamiento psicosocial se entiende, en el contexto de la implementación del programa de UNICEF, como el proceso que se implementa en las escuelas para atender, como primera ventana, las primeras afectaciones de niñas y niños que han vivido una situación de emergencia, acompañando su recuperación socio emocional y la de sus familias.

Actualmente se espera atender 1,200 niñas y niños durante 2019, distribuidos así: 200 en Arauca, 200 en Barranquilla, 300 en Bogotá, 300 en Cúcuta, 100 en Fonseca y 200 en Riohacha. Sin lugar a duda, el Ministerio de Educación colombiano ha hecho un significativo esfuerzo por garantizar el acceso en las escuelas regulares de niñas, niños y adolescentes, llegando a beneficiar más de 197,000 niñas y niños. Sin embargo, es imperativo seguir uniendo esfuerzos para lograr incluir socialmente, no sólo a los migrantes venezolanos, sino también a los colombianos de las comunidades de acogida.

Las principales barreras que identifican a las familias migrantes para el acceso a la educación son: falta de recursos para los materiales y uniformes pedagógicos, instituciones educativas lejos de su lugar de residencia, falta de recursos para la alimentación.

Para garantizar la inscripción y la transición de los niños y adolescentes migrantes, así como los niños no escolarizados de la comunidad de acogida en el sistema educativo formal, los círculos de aprendizaje y las escuelas, a los que están asignados, deben implementar las siguientes prácticas:



Figura 8. Metodología. Fuente: UNICEF COLOMBIA

FACTORES DE ÉXITO

A continuación, se analizarán factores de éxito que la práctica ha logrado hasta el momento:

RESULTADOS ALCANZADOS E IMPACTO POSITIVO

Este modelo ha sido reconocido por su alto impacto en la escolarización de niños y adolescentes que abandonaron la escuela, debido a que cuenta con atención psicosocial, capacitación para familias y seguimiento individual del aprendizaje. El resultado principal es que los niños que asisten a los círculos obtienen una puntuación más alta en las pruebas estatales que superan el promedio nacional en un 13,9% (UNESCO, 2005).

El programa [ahora también implementado en el contexto migratorio] busca apoyar al sector educativo en la construcción de una respuesta que permita al sistema educativo garantizar el derecho a la educación de niños, niñas y adolescentes migrantes.

En 2019, UNICEF en el marco de la cooperación con el gobierno de Colombia tiene el objetivo de atender a 1,200 niños y adolescentes migrantes en círculos de aprendizaje. Para este proceso, UNICEF cuenta con la asistencia técnica de la Fundación Escuela Nueva, creadores del modelo de círculos de aprendizaje en Colombia en 1997.

Antes de la implementación:



Desde la implementación:



Figura 9. Implementación. Fuente: UNICEF COLOMBIA

INNOVACIÓN

En el contexto del flujo migratorio, en el que las niñas y los niños han pasado un periodo fuera de la escuela, los modelos flexibles funcionan como "modelos puente" que buscan restituir las condiciones para su aprendizaje. También, estos permiten aliviar la presión de cupos al sistema, asegurando una mayor disponibilidad de oferta.

El apoyo psicosocial y la atención recibida por los niños y adolescentes pueden fortalecer y restaurar su autoestima, desarrollar habilidades sociales para la vida y promover un entorno seguro y protector. Los círculos de aprendizaje son flexibles con respecto a los requisitos de ingreso administrativo, respondiendo a la situación y a las condiciones de los niños y adolescentes migrantes y los niños no escolarizados de la comunidad de acogida que requieren un proceso de transición de manera relevante.

Como resultado del proceso de implementación, UNICEF junto a sus socios implementadores, han identificado la necesidad del fortalecimiento socioemocional de las niñas y los niños antes de iniciar el restablecimiento de las condiciones para la promoción de los aprendizajes en las ciencias básicas. Para esto, ha sido pertinente la implementación de estrategias que se enfoquen primordialmente en el fortalecimiento de aspectos como el auto concepto y el sentido de pertenencia de los niños y las niñas frente a sus nuevos contextos. Así mismo, se ha identificado la necesidad de iniciar trabajos en el reconocimiento de las necesidades familiares, fortaleciendo el vínculo de las familias en el proceso educativo de niños y niñas.

SOSTENIBILIDAD

De acuerdo con UNICEF Colombia, este proceso no sería efectivo si no está anclado al desarrollo institucional del país. Por este motivo, UNICEF Colombia también acompaña el diseño de un plan sectorial de educación, bajo el liderazgo del Ministerio de Educación Nacional.

Los círculos de aprendizaje son espacios comunitarios, no tradicionales para la prestación de servicios educativos. Sin embargo, con el objetivo de proteger la trayectoria educativa de los beneficiarios, se articulan estos espacios con una institución educativa, con el objetivo de promover un modelo de integración social más efectivo. Con esto, se busca seguir el mismo calendario escolar del sistema regular, sistema de evaluación (especialmente en la alineación de las mallas curriculares, estrategias de promoción a través de grados escolares y la alineación de las expectativas de aprendizaje de acuerdo con la edad de cada uno de los niños) y, por último, actividades extracurriculares. Los estudiantes están formalmente inscritos, pero asisten al círculo de aprendizaje en cualquier espacio comunitario.

Tal como se ha manifestado anteriormente, UNICEF Colombia, de la mano con el Ministerio de Educación Nacional, implementa el modelo flexible denominado círculos de aprendizaje creado por la Fundación Escuela Nueva y avalado por el Ministerio desde 2001. Adaptar y desarrollar este modelo, permite restablecer el derecho a la educación de niñas y niños migrantes y de la población receptora que se encuentran desescolarizados. El programa busca integrarlos al sistema educativo formal a partir de la generación de espacios de aprendizaje y les provee atención personalizada hasta que estén en condiciones de hacer la transición hacia la escuela o colegio formal.

La sostenibilidad de este tipo de estrategias se mide en la efectividad de lograr la integración social de los niños y las niñas beneficiarios del programa. Se espera que, a lo largo de la intervención, los niños y las niñas que participan de los círculos de aprendizaje reestablezcan sus habilidades socio-emocionales, se aproximen al reconocimiento de los aprendizajes de una forma más cercana a sus intereses y logren insertarse a las escuelas regulares y continúen su trayectoria educativa, tal como se esperaba antes de sufrir las diferentes situaciones que motivaron sus procesos migratorios.

REPLICABILIDAD/ADAPTABILIDAD

La adaptación y el desarrollo de los círculos de aprendizaje es un modelo flexible que permite restablecer el derecho a la educación de los niños y adolescentes migrantes, y de los niños que no van a la escuela de la comunidad de acogida. El programa busca integrar a niños y adolescentes en el sistema de educación formal a través de la creación de espacios de aprendizaje para grupos de 15 a 20 estudiantes de entre 7 y 13 años de edad, que van acompañados por un tutor que facilita su proceso de aprendizaje. El modelo pedagógico tiene guías en matemáticas, lenguaje y ciencias según la edad y grado que corresponde al niño y proporcionando atención personalizada hasta que esté listo para hacer su transición a las escuelas formales.

Este programa tiene el potencial de transferencia al contexto centroamericano y posee las cualidades para dar un valor agregado a la niñez y adolescencia, trabajar el aspecto psicoemocional junto al cognitivo. Se considera importante la vinculación que existe entre ambos elementos, dada la necesidad de trabajar el lado psicoemocional de las niñas, los niños y los adolescentes para así, tener mejores probabilidades de una adaptación y éxito en la educación formal. Centroamérica es una región que necesita fortalecer su sistema educativo y la propuesta de ofertas flexibles, ligadas al sistema de educación formal es una propuesta innovadora con potencial de transferencia al contexto de la región del Norte de Centroamérica.

LECCIONES APRENDIDAS³⁸

- ✚ Entender el proceso migratorio de cada uno de los niños y desde ahí plantear la planeación de las prácticas pedagógicas a realizarse en los espacios comunitarios. Por ejemplo, esto ha implicado el desarrollo de estrategias para el establecimiento de normas de convivencia; el fortalecimiento del sentido de pertenencia de los niños con los espacios, las instituciones educativas y la sociedad colombiana receptora; y el fortalecimiento del auto concepto y autovaloración de los niños.
- ✚ Muchos de los beneficiarios han carecido por mucho tiempo de servicios educativos y como consecuencia se han encontrado múltiples casos de rezago escolar frente a estándares de aprendizajes comunes a nivel internacional. Por ejemplo, aproximadamente el 40% de los niños y las niñas beneficiarios en Bogotá, no saben leer ni escribir aun cuando la distribución de las edades de los niños llega a un máximo de 10 años. Para estos, el grado esperado en el sistema educativo colombiano sería 5to. de educación básica primera, pero sus logros académicos implicarían que cursaran 1ero. De primaria. Esta situación implica, entender al niño, su situación y el direccionamiento de la política pública educativa, para la generación de estrategias para el refuerzo escolar particular.
- ✚ Se hace necesario entender las diferencias entre los sistemas educativos alrededor de los migrantes. Entre el venezolano y el colombiano, existen diferencias estructurales en términos de mallas curriculares para el aprendizaje. Esto implica que el nivel de aprendizajes sea diferente entre los sistemas. Los niños venezolanos que hoy se encuentran en el sistema colombiano, no deben ser evaluados en función de los aprendizajes esperados en el país, sino organizar la oferta para promover y acompañar a los niños en su aprendizaje, de acuerdo con su propio ritmo.
- ✚ La política educativa debe ser inclusiva, no sólo en entender la diversidad en los beneficiarios de un sistema educativo, sino también la necesidad de incluir acciones intersectoriales para promover el desarrollo desde una perspectiva intersectorial. Esto incluye, la organización de la oferta estatal, así como de la cooperación internacional en función de las necesidades de registro y normalización en el país (trayendo oferta de regularización migratoria), la oferta de salud y nutrición y la oferta del sector de protección.

³⁸ Los procesos migratorios, bien sea por contextos socio-políticos o por consecuencia de conflictos armados, obligan a los Estados y agencias de cooperación indagar por estrategias que flexibilicen los sistemas educativos para garantizar el derecho a la educación de los niños, niñas y adolescentes. Así mismo y entendiendo la educación como una de las herramientas que salvan vidas en el marco de una crisis migratorias, la flexibilización de los sistemas implican considerar no sólo estrategias para beneficiar el acceso de los niños y niñas a las aulas regulares, sino también contemplar la necesidad de estructurar las acciones en función de las necesidades de los beneficiarios, y en este caso, brindar especial atención a las necesidades socio-emocionales de los niños. Fuente: UNICEF COLOMBIA.

A New Home
Reintegración en la comunidad y apoyo psicosocial
para los niños desplazados internos
Ucrania

En el contexto social que vive Ucrania, se ha demostrado la necesidad de aportar soluciones a la salud mental, psicológica y social de las niñas, los niños y los adolescentes que son protagonistas de desplazamientos internos.

En este contexto, el programa "Un nuevo hogar", de las ONG ucraniana *Labor and Health Social Initiatives (LHSI)* y la ONG holandesa *International Child Development Initiatives (ICDI)*, proporcionaron los conocimientos, las habilidades y los métodos necesarios para brindar un apoyo adecuado a las niñas, los niños y los adolescentes.

Dentro de estos métodos innovadores se encuentra el brindar espacios donde puedan aprender diversas actividades como el *scouting*, clases de teatro, cuidado del medioambiente y la concienciación sobre sus derechos, empoderándolos de los mismos.



Nombre:	A New Home: (<i>Un Nuevo Hogar</i>): reintegración en la comunidad y apoyo psicosocial para los niños desplazados internos.
Ubicación:	Ucrania: Kiev y la provincia de Odesa.
Instancia de cooperación y/o colaboración:	La ONG <i>Labor and Health Social Initiatives (LHSI)</i> ejecutó la iniciativa en el marco de un proyecto financiado por la Unión Europea en colaboración con la Organización Nacional de Scouts de Ucrania y la ONG holandesa <i>International Child Development Initiatives (ICDI)</i> .
Actores beneficiarios:	Niños de 0 a 18 años. La mayoría de los niños en edad escolar: de 7 a 17 años.
Objetivos:	El objetivo general es promover y fortalecer la participación de las organizaciones de la sociedad civil en programas más amplios de rehabilitación y reintegración, para proporcionar recuperación y asistencia psicológica a los niños desplazados internos y a los niños afectados por el conflicto en curso en Ucrania. El objetivo específico es mejorar la reintegración comunitaria y el apoyo psicosocial de los niños desplazados internos en Kiev y la provincia de Odesa.

Cuadro 15. Ficha técnica de New Home

CONTEXTO³⁹

Según datos del Ministerio de Política Social del 26 de marzo de 2015, hay 1.186,500 desplazados internos en Ucrania, repartidos por todo el país, con una alta concentración en las provincias vecinas de la región de Donbas (Kharkiv, Dnipropetrovsk y Zaporizhzhie), las zonas controladas por el Gobierno en las provincias de Donetsk y Luhansk y las provincias de Kiev. De estos desplazados internos, 90,285 son niños registrados oficialmente por el Servicio Estatal de Emergencia de Ucrania, de los cuales, 10,181 están registrados en Kiev, y más de 5,000 de ellos en la provincia de Odesa. Entre estos niños desplazados hay más de 1,500 huérfanos y 500 niños que solían estar en familias de acogida.

Los desplazados internos están profundamente preocupados por el impacto psicológico del conflicto y el desplazamiento de sus hijos. Los niños han sido testigos del terror de la matanza y la destrucción, del miedo durante la huida y de los argumentos políticos, incluso entre sus seres queridos. Según un informe del ACNUR de octubre de 2014, los padres informan de cambios negativos en el comportamiento de sus hijos, como mayores niveles de miedo y agresión. Como resultado de los

³⁹ Fuente: información proporcionada por las instituciones implementadoras de la práctica.

conflictos armados, los niños a menudo se vuelven ansiosos, deprimidos y retraídos, o agresivos.

Con el fin de superar los efectos de la guerra para los niños, LHSI implementó el proyecto *New Home* para promover la integración de los niños desplazados internos en sus comunidades locales de acogida.

A nivel local, existen una serie de problemas y necesidades relacionados con la integración de los niños desplazados internos. En primer lugar, los servicios a los niños desplazados internos son prestados por cuidadores locales, organizaciones de la sociedad civil y proveedores de servicios sociales, que no están capacitados para este tipo de trabajo con los niños desplazados internos y que, por lo tanto, necesitan que se les proporcionen nuevas metodologías, modelos y conocimientos, a fin de poder brindar a los niños desplazados internos los servicios necesarios.

LÍNEA DE TIEMPO

El proyecto duró de febrero de 2016 a febrero de 2018.

Las etapas incluidas fueron:

- ✚ Fortalecimiento de la capacidad del personal local.
- ✚ Actividades de movilización comunitaria.
- ✚ Apoyo a las actividades en favor de los niños, incluido el apoyo psicosocial.
- ✚ Campaña de información.

METODOLOGÍA

El proyecto promovió juegos y actividades extraescolares para los niños desplazados internos y los niños de la comunidad local, con el fin de establecer un entorno de apoyo.

Los principios fundamentales de las actividades fueron: la tolerancia y el respeto de los derechos de los niños, la colaboración y las actividades conjuntas de los niños desplazados internos y sus padres con los niños y las familias locales, su participación en la vida comunitaria y un entorno propicio para el desarrollo de todos los niños de las comunidades.

Estas actividades incluyeron:

- ✚ Campamentos de verano e invierno para los IDC más vulnerables sobre la base de organizaciones de scouts.
- ✚ Rehabilitación de un campamento de dos semanas para niños afectados por la guerra.

- ✚ Actividades extraescolares conjuntas sobre la base de puntos amigos de la infancia establecidos en el marco del proyecto.
- ✚ Participación en la búsqueda de los derechos del niño y en los juegos de búsqueda *#ChildRightsChallenge*.
- ✚ La formación regular sobre el idioma ucraniano y la historia para los estudiantes de la escuela secundaria; clases de inglés.
- ✚ Clases de arte.
- ✚ Escuela de negocios para niños de la comunidad.
- ✚ Escuela para jóvenes periodistas.
- ✚ Clases de marionetas.
- ✚ Clases de teatro.
- ✚ Formación de guías de la ciudad.
- ✚ Clases de manualidades y concursos de dibujo.
- ✚ Apoyo a los juegos atléticos infantiles.
- ✚ Plantar árboles, por ejemplo: Camino al futuro en Kiev.
- ✚ Cuidar de las mascotas en los refugios.
- ✚ Educación entre pares sobre un estilo de vida saludable.
- ✚ formación en desarrollo personal.

Por otro lado, se llevaron a cabo una serie de actividades dirigidas a los profesionales y a la comunidad local.

- ✚ Capacitaciones y *webinars* para profesionales (especialistas de ONG y Centros de servicios sociales para la familia, la infancia y la juventud, utilizando la guía *Nest-centers*).
- ✚ Elaboración de planes de acción locales que reúnan a diversas partes interesadas para mejorar el entorno de apoyo a la infancia.
- ✚ Creación de puntos amigos de la infancia en las comunidades, donde los niños después de la escuela pueden relajarse, hablar entre ellos, estudiar algo interesante o útil y obtener apoyo psicológico.
- ✚ Campaña de sensibilización sobre los derechos del niño *#ChildRightsChallenge*.

FACTORES DE ÉXITO

RESULTADOS ALCANZADOS E IMPACTO POSITIVO

En total, a lo largo de los años 2016-2017, 7,717 niños (3,683 niños y 4,034 niñas) han participado en las actividades y eventos del proyecto, incluidos 3,598 niños desplazados internos y 763 niños vulnerables. El indicador del proyecto de 2,600 niños apoyados por el proyecto se ha sobrepasado.

Durante los dos años de ejecución del proyecto, 321 especialistas de organizaciones de la sociedad civil, frente a los 100 inicialmente previstos por el proyecto, han recibido formación sobre los nuevos enfoques, métodos y prácticas mediante seminarios, talleres y seminarios en línea, entre ellos 299 personas en 2016 y 22 personas en 2017.

Los datos recogidos a través de la encuesta de evaluación muestran que todos ellos han enriquecido sus conocimientos sobre nuevas prácticas de apoyo a los niños desplazados internos y a sus familias. El 94% de estas organizaciones han confirmado que están utilizando las nuevas herramientas, instrumentos y métodos aprendidos en el marco del proyecto en su trabajo diario. El indicador de que al menos el 80% de las OSC involucradas en el proyecto hacen un uso estructural de las nuevas herramientas y metodologías ha sido, por lo tanto, (más que) logrado.

INNOVACIÓN

Dentro de la implementación de la práctica, se pueden destacar los siguientes elementos innovadores:

- ✚ Participación de los niños en el desarrollo y la implementación de las actividades del proyecto.
- ✚ Varios programas extraescolares.
- ✚ El *scouting* como un enfoque de integración.
- ✚ Desarrollo de la capacidad de los proveedores de servicios.
- ✚ Unión de los proveedores privados y públicos (ONG y servicios públicos para la infancia).

Es importante destacar que el desarrollo de capacidades de los proveedores privados y públicos se realizó, por ejemplo, en aquellos lugares físicos cuyos espacios se encuentran en desuso, como iglesias, centros de cuidado se reutilizan para los programas extraescolares, al mismo tiempo, las personas que trabajaban en estos centros o lugares fueron capacitados para poder trabajar con niños en estas actividades. La innovación es que estos centros que antes eran cerrados o que se

utilizaban para una actividad específica, ahora están integrados en la comunidad donde pueden realizar eventos, como actividades deportivas, *scouting*, etc.

SOSTENIBILIDAD

La participación de los socios locales desde el principio contribuyó a la sostenibilidad: los proveedores públicos, las organizaciones de scouts y otras ONG siguen llevando a cabo actividades extraescolares con los niños. Los puntos amigos de la infancia establecidos en la base de lo público (centro de servicios sociales) y lo privado (ONG scout Vidrada) siguen trabajando con los niños, aunque la escala de la asistencia psicosocial ha disminuido.

REPLICABILIDAD/ADAPTABILIDAD

El programa puede ser adaptado a otros contextos. La asistencia psicosocial se añade a varias actividades extraescolares cuando es necesario. Un administrador de casos/trabajador social o psicólogo debe estar capacitado para proporcionar asistencia basada en los planes individuales de un niño.

Este tipo de prácticas posee un valor agregado para Guatemala, Honduras y El Salvador. La implementación de actividades que ha hecho el programa Nuevo Hogar brinda las herramientas para potenciar en los niños y adolescentes para integrarse en sus comunidades y promover el bienestar psicosocial a través de diferentes actividades. Estas actividades no solo conforman un impacto inmediato sino de largo plazo. A través de la concienciación sobre sus derechos, los niños se vuelven empoderados y desarrollan la capacidad de ser protagonistas en sus comunidades.

LECCIONES APRENDIDAS

- ✚ La información adecuada y, en particular, la búsqueda *#Childrightschallenge*, promovió la cohesión de los niños y sus padres en las comunidades. Así, los participantes de la búsqueda tuvieron la oportunidad no sólo de conocer sus derechos sino también de practicarlos.
- ✚ La implementación de actividades con niñas y niños, así como clases en los Juegos de Atletismo Infantiles, incluyendo a locales y migrantes, permitió mostrar que la verdadera integración es posible, otorgando a niñas y niños la oportunidad de un involucramiento con significado para todos.
- ✚ Los niños del Proyecto tuvieron la oportunidad de comunicarse después de la escuela, de preparar sus tareas domésticas, de relajarse, de soñar o de contar sus problemas pidiendo consejo. Encontrar un significado en conjunto es

esencial para el éxito de las actividades y del proyecto, a través de un espacio físico.

- ✚ Los niños desplazados internamente fueron capacitados, junto con los niños locales, para ser guías turísticos, enseñaron técnicas periodísticas y aprendieron a manejar cámaras. Con sus nuevas habilidades, exploraron su nuevo entorno y conocieron a la gente local. Después de sus exploraciones, presentaron, a través de textos impresos y vídeos, historias sobre sus vidas y sobre los acontecimientos en su nuevo hogar.
- ✚ La cooperación horizontal ha sido importante porque conecta a los niños y adolescentes a servicios, redes, actividades. Si hay una buena cooperación entre las organizaciones, se puede reaccionar de una manera rápida y efectiva para asegurar que los derechos de los niños y adolescentes se cumplan. Contar con esta red lleva a tener mayor flexibilidad, creatividad y hace sentido con una de las principales metas del proyecto que es integrar a las personas. Muchas personas quieren ayudar y no saben cómo hacerlo. Si se tiene una buena red, las intervenciones serán coordinadas de una manera más efectivas y conectadas con las necesidades de los niños. Esta cooperación horizontal se logró gracias a que las organizaciones tienen una buena y transparente relación con diferentes *stakeholders*. Además, tienen conocimiento sobre cómo funcionan las políticas del país, esto ayuda a saber a quién recurrir cuando se necesita. En cada sector, para poder encontrar aliados quienes compartan los mismos valores y metas, se tiene que trabajar para consensuarlos y construirlos y esto fue lo que las organizaciones lograron.

TURNING TABLES MYANMAR

Turning Tables

Myanmar

Turning Tables es una Organización no Gubernamental que implementa programas con su nombre en países diversos, entre ellos Myanmar.

Apoya a jóvenes marginados en la respuesta a problemas transversales e integra sus programas dentro de las comunidades marginadas para encontrar espacios innovadores que ayuden a los jóvenes a fortalecer su resiliencia, bienestar mental y proporcionar más enlaces que fomenten la cohesión social a través del desarrollo positivo de la identidad.

Trabaja para empoderar a los jóvenes marginados al proporcionar los medios para procesar y expresar sus esperanzas, sueños y desafíos, a través de las artes creativas de la música y el cine, teniendo un enfoque basado en productos. Es decir, la participación juvenil, fortalece la salud psicosocial al brindar las herramientas a los jóvenes que se encuentran excluidos de sus comunidades, para que materialicen sus ideas a través del sano esparcimiento que proporcionan las artes.

El medio artístico ofrece a los jóvenes una valiosa salida para la expresión, específicamente la música y cine.



Nombre:	Turning Tables ⁴⁰ Myanmar
Ubicación:	República de la Unión de Myanmar
Instancia de cooperación y/o colaboración:	Joint Peace Fund ⁴¹ , Peace Support Fund ⁴² , y con una amplia gama de organizaciones juveniles de la sociedad civil local.
Actores beneficiarios:	Juventud marginada entre las edades de 12 a 24 años.
Objetivos:	<ul style="list-style-type: none"> ✚ Promover dividendos de paz a través de un enfoque no violento, abordando las causas profundas de los conflictos y la marginación. ✚ Buscar soluciones sostenibles para apoyar a los jóvenes en su transición a la edad adulta, a través de capacitaciones y programas. ✚ Equipar a los jóvenes para navegar positivamente en entornos complejos y lograr un cambio positivo significativo.

Cuadro 17. Ficha técnica de Turning Tables Myanmar

CONTEXTO

Turning Tables (TT, en adelante) es una organización no gubernamental global, que trabaja para empoderar a los jóvenes marginados en diferentes contextos globales, proporcionándoles los medios para procesar y expresar sus desafíos, esperanzas y sueños de un mañana mejor, a través de las artes creativas de la música y el cine.

Los programas de TT crean entornos creativos a través de la inspiración, el aprendizaje y la transferencia de tecnología que permiten la autoexpresión artística en espacios donde, de lo contrario, esto se hubiera considerado imposible. La iniciativa se basa en el empoderamiento de los jóvenes, para que, así, amplifiquen sus voces sobre los temas que les conciernen.

Turning Tables apoya a los jóvenes marginados en la respuesta a problemas transversales e integra sus programas dentro de las comunidades marginadas para

⁴⁰ Sitio web de Turning Tables Myanmar. Disponible en: <https://turningtablesmm.org>

⁴¹ Sitio web de Joint Peace Fund. Disponible en: <https://www.jointpeacefund.org/en>

⁴² Sitio web de Peace Support Fund. Disponible en: <http://www.paungsiefacility.org/paungsie.html>

encontrar espacios innovadores de apoyo a los jóvenes para fortalecer su resiliencia, bienestar mental y proporcionar más enlaces que fomenten la cohesión social a través del desarrollo positivo de la identidad.

Por otro lado, TT se esfuerza en abordar las causas profundas de la desigualdad y brindar apoyo a los desafíos psicosociales que enfrentan los jóvenes y las comunidades en las que residen. Con la provisión de herramientas digitales para producir contenido artístico genuino, están comprometidos con el procesamiento del trauma, el desarrollo de las habilidades y el carácter juvenil, el empoderamiento, la innovación y la resiliencia, reconociendo y cultivando el tremendo potencial y el valor dentro de las comunidades jóvenes en contextos desafiantes.

Turning Tables Myanmar (TTM, en adelante) trabaja para empoderar a los jóvenes marginados al proporcionar los medios para procesar y expresar sus esperanzas, sueños y desafíos, a través de las artes creativas de la música y el cine. Se esfuerzan por abordar las causas profundas de la desigualdad y brindar apoyo a una amplia gama de desafíos en Myanmar desde la violencia de género, el tribalismo, los grupos extremistas, los jóvenes en los barrios marginales urbanos y las comunidades en las que residen.

LÍNEA DE TIEMPO

El programa *Turning Tables* se implementa en Myanmar desde enero de 2013 hasta la actualidad.

METODOLOGÍA

La metodología de *Turning Tables* crea, por un lado, el empoderamiento individual y colectivo, así como la sensibilización a nivel comunitario, nacional e internacional.

Su enfoque consiste en utilizar la música como un lenguaje universal para la comunicación juvenil y ha demostrado ser muy efectivo en áreas donde el simple hecho de llegar a los jóvenes marginados a menudo es forzado con obstáculos. Este enfoque les ha otorgado acceso incluso a los jóvenes más críticos, vulnerables y oprimidos.

Turning Tables cree que una parte integral de la ayuda a los jóvenes es proporcionar un espacio que les permita desarrollar positivamente su identidad y apoyarlos en su transición a la edad adulta. Los programas de *Turning Tables* se esfuerzan en asistir a los jóvenes, sus pares y las comunidades en las que residen para construir colectivamente un diálogo saludable y una autorreflexión en beneficio del desarrollo de mecanismos de afrontamiento positivos.

En Myanmar tienen como enfoque único promover la participación juvenil. TT está establecido para valorar y amplificar sus voces y utilizar experiencias para compartir sus historias de manera responsable, a través del cine y la música específicamente, a

través de múltiples medios de comunicación. El uso de un medio artístico crea un espacio no violento para ampliar y profundizar el contexto de sus problemas, lo que a su vez crea un espacio para un mayor dividendo de paz y una transformación no violenta, que brinda oportunidades alternativas para trascender los conflictos en su sociedad y cambiar las narrativas.

ENFOQUE BASADO EN PRODUCTOS

Desde Myanmar, *Turning Tables* llega a los jóvenes en riesgo y marginados, en las comunidades más desafiantes de ese país, por medio de una metodología innovadora. Su objetivo es abordar la falta de acceso de los jóvenes a la inclusión y a la educación, empoderándolos para que se expresen a través de su "enfoque basado en productos".

Al utilizar herramientas creativas para la producción y el desempeño de música y películas, se busca generar procesos colectivos e individuales de autorreflexión y pensamiento crítico, inspirando y cultivando a los jóvenes en Myanmar para abogar por el cambio de una manera no violenta.

El "enfoque basado en productos" está diseñado para fortalecer redes y levantar puentes dentro y fuera de las comunidades. Construir y diseñar productos reduce las distancias entre las personas, mientras se trabaja hacia un objetivo común. El proceso también promueve una capacidad de desarrollo de habilidades técnicas en un espacio abierto, desde donde los jóvenes pueden reflexionar y abogar por el cambio a través de sus productos.

Por medio de sus programas, los jóvenes se embarcan en un proceso de niveles múltiples donde pueden interactuar con sus compañeros y mentores. El proceso crea una oportunidad para desarrollar habilidades de carácter, al apoyarse mutuamente con la comunicación entre jóvenes, modelando roles positivos y evitando mecanismos negativos de afrontamiento.

FACTORES DE ÉXITO

RESULTADOS ALCANZADOS E IMPACTO POSITIVO⁴³

En el marco de *Turning Tables* Myanmar y de su enfoque basado en productos, TTM ha dado productos concretos como canciones, conciertos y campañas. Por mencionar una, en 2015, TTM participó junto al Programa de las Naciones Unidas para el Desarrollo, en la creación de una canción⁴⁴. Según PNUD, "esta canción fue hecha por 24 jóvenes de 6 grupos étnicos diferentes en Myanmar, que participaron

⁴³ Para más información sobre Voice of Youth, disponible en: <https://turningtablesmm.org/voy>

⁴⁴ Participación de TT con el Programa de las Naciones Unidas para el Desarrollo. Disponible en: <https://www.youtube.com/watch?v=0TiAZYSr2b0>

en el proyecto de cohesión social "La Voz de la Juventud" de *Turning Tables Myanmar* durante un año, donde discutieron sus visiones y deseos para el futuro del país".⁴⁵

La "Voz de la juventud" (VOY⁴⁶) es el proyecto emblemático de *Turning Tables Myanmar*. VOY tiene como objetivo empoderar a los jóvenes a través de una plataforma para desarrollar y expresar sus sueños y preocupaciones sobre el futuro de Myanmar y participar en un diálogo constructivo a través de las divisiones sociales, religiosas y étnicas.

En Myanmar, el 47% de la población tiene menos de 35 años; haciendo que la juventud de Myanmar sea crucial para dar forma al futuro del país. Al utilizar la música como vehículo creativo para la comunicación entre jóvenes, el proyecto se esfuerza por fortalecer la cohesión social y aumentar la conciencia nacional sobre la importancia de la participación juvenil en la transición democrática de Myanmar.

VOY contribuye a la Agenda 2030 promoviendo Objetivo de desarrollo sostenible (ODS) #16: Promover sociedades, justas, pacíficas e inclusivas. A partir de 2015, VOY ha involucrado exitosamente a jóvenes de diferentes estados y regiones en Myanmar en un diálogo constructivo sobre cambio social, derechos humanos e inclusión política. Los festivales VOY han sido algunos de los festivales de música juvenil más grandes que se hayan realizado en el país.

A través de los videos musicales y documentales que acompañan a los festivales, VOY ha ganado una atención considerable, llegando a más de 500,000 personas en Myanmar en 2015 y más de 1 millón en 2016. Durante 2017, VOY incluyó capacitaciones combinadas sobre cohesión social y música colaborativa en Yangon, Mandalay, estado de Shan, estado de Kayin, estado de Rakhine y estado de Kachin. Las capacitaciones involucraron a 70 participantes de diferentes grupos étnicos y minoritarios, incluidos Karen, Innthar, Shan, Mon, Arakan, Chin, Dawei, así como chinos y tamiles. Estos esfuerzos culminaron en una serie de festivales de música VOY en Myanmar, atrayendo a una audiencia total de 7,100 personas, donde los participantes de la capacitación tuvieron la oportunidad de interpretar canciones originales que expresaban sus esperanzas y aspiraciones para el futuro de Myanmar.

En 2018, la cuarta edición del festival de música VOY tuvo lugar en Botahtaung Jetty, en el centro de Yangon. La entidad organizó un concurso de canciones, en el que los aficionados de todo tipo de géneros musicales podrían competir, siempre que las presentaciones fuesen creaciones originales y encajasen en el tema de la dirección social, educativa y religiosa de Myanmar.⁴⁷

⁴⁵ *Idem*

⁴⁶ "Voice of the Youth"

⁴⁷ Nota periodística sobre la cuarta edición del Voice of Youth 2018. Disponible en: <https://www.irrawaddy.com/culture/arts/listen-voice-youth-take-center-stage.html>

INNOVACIÓN

La innovación de este programa es el enfoque integral para el empoderamiento de los jóvenes a través de las artes, específicamente la música y el cine. Es un programa que se enfoca en la juventud y les brinda herramientas para desarrollar habilidades para la vida. Aborda, de manera única y original, las causas estructurales de la violencia, la discriminación y la exclusión social. Estas causas son los factores que a menudo obligan a los jóvenes a ser parte del desplazamiento interno y la migración irregular. El empoderamiento juvenil ayuda a desarrollar y fortalecer el bienestar psicosocial de los jóvenes y les ayuda a ser parte de una comunidad, expresando sus ideas y proyectos.

La organización y apoyo de actividades de conciertos y festivales centradas en la libertad de expresión tienen como objetivo incluir a instructores y participantes de los laboratorios Turntable⁴⁸ para dar voz a las quejas sociales y políticas de los jóvenes marginados. Los festivales están destinados a promover el activismo artístico como un vehículo para hacer retroceder la opresión con medios no violentos y promover el intercambio regional y global entre jóvenes artistas marginados.

SOSTENIBILIDAD

Turning Tables Myanmar y el proyecto en general, es un proceso multinivel en el que los jóvenes interactúan con sus compañeros y mentores, creando una oportunidad para desarrollar habilidades de carácter de liderazgo, al apoyarse mutuamente, a través de la interacción entre jóvenes, modelar roles positivos y construir mecanismos de afrontamiento positivos, mejorando sus redes interpersonales. Reconocer experiencias compartidas con respeto y dignidad refuerza un sentido de identidad colectiva y pertenencia, en la diversidad. Reinventando y cosiendo el tejido desgarrado que forma la base de su sociedad, cierra las distancias entre los jóvenes marginados y sus comunidades.

Turning Tables tiene como objetivo elevar las voces de los jóvenes a través del **compromiso vertical** para que los productos puedan escucharse en los niveles de toma de decisiones políticas y de liderazgo. Este proceso aumenta aún más la capacidad de creación de redes de comunidades con partes interesadas y actores, que de otro modo estarían fuera del alcance y que pueden brindar oportunidades para que los jóvenes reduzcan su vulnerabilidad en el futuro.

- El enfoque de base centrado en los jóvenes también crea flujos de información, que viajan en múltiples niveles a través del **compromiso horizontal** de pares, proporcionando un recurso importante para fortalecer el acuerdo y crear conciencia. Por lo tanto, la participación de los jóvenes y las

⁴⁸ *Turning Tables Myanmar*. Disponible en: <https://turningtablesmm.org/what-we-do>

medidas preventivas que se transforman en mecanismos de afrontamiento positivos, pueden replicarse a medida que los jóvenes comienzan a aprovechar las lecciones aprendidas. Los productos en forma de música y películas que se crean a través de este proceso se esfuerzan por abordar los problemas que enfrentan los jóvenes a través del enfoque integrado de *Turning Tables*.

Los jóvenes están en condiciones de crear investigaciones basadas en la comunidad y generar evidencia sobre cómo se lleva a cabo e integra este proceso, proporcionando documentación para encontrar soluciones sostenibles y liberando su poder como líderes, creadores de cambios y defensores dentro de sus comunidades. El proceso refuerza una mejor comprensión de cuáles son los desafíos más relevantes que rodean a los jóvenes y cómo pueden ser mejor apoyados.

REPLICABILIDAD/ADAPTABILIDAD

El alcance internacional de TT tiene el potencial de conectar a los jóvenes en diferentes contextos, expandiendo sus redes e impacto, proporcionando espacio para múltiples intercambios, documentación a través de lecciones aprendidas, y mejores prácticas.

Además de *Turning Tables* Myanmar establecido en 2013, desde 2009, *Turning Tables* ha establecido oficinas operativas independientes en los países que trabajan con jóvenes en Dinamarca, Suecia, Alemania, Líbano, Jordania, Kenia y recientemente Colombia.

Según la Comisión Económica para América Latina y el Caribe, en América Latina y en la región SICA la juventud es gran parte de la población y es crucial su desarrollo, por lo que la región tiene el desafío de reducir la violencia y la inseguridad, especialmente en contra de las mujeres, los niños, las niñas y los jóvenes⁴⁹. Es por ello que se considera que esta metodología podría adaptarse al contexto de América Latina y para la región SICA. *Turning Tables*, como programa, aborda las causas estructurales que provocan el deterioro de la cohesión social y brinda la oportunidad a los jóvenes de tener una vida mejor.

⁴⁹ Comisión Económica para América Latina y el Caribe - CEPAL (2018). *Atlas migración en los países del norte de Centroamérica*. Disponible en: https://repositorio.cepal.org/bitstream/handle/11362/44292/1/S1801072_es.pdf

LECCIONES APRENDIDAS

- ✚ TT ha reconocido que tienen el potencial de actuar como apoyo para programas de ayuda psicosocial en el campo de la salud mental y pueden proporcionar apoyo en este proceso a través de su enfoque integrado para el desarrollo juvenil y la cohesión comunitaria.
- ✚ El medio artístico proporciona a los jóvenes una valiosa salida para la expresión. Ya sea que los jóvenes marginados residan en áreas de conflictos prolongados, desplazados y que vivan en campamentos o en las afueras de las zonas urbanas, a menudo corren un mayor riesgo de desarrollar mecanismos de supervivencia negativos, debido a la interrupción del apoyo familiar y comunitario, y por lo tanto carecen de acceso a recursos en las comunidades que están fragmentadas y son privados de sus derechos.
- ✚ Los efectos psicológicos de la guerra y el desplazamiento tienen un costo increíblemente alto en niños y adolescentes y en cómo pueden superar estos desafíos y comenzar a participar en la vida pública, a medida que hacen la transición a la edad adulta. Parte de la reconstrucción de sus vidas y comunidades proviene de estar en una posición en la que pueden abordar el trauma que han experimentado.
- ✚ Compartir estas historias a través de debates entre pares y el apoyo de mentores, puede contribuir a la reconstrucción de las comunidades, al fortalecer sus voces para promover la superación del trauma colectivo experimentado por la comunidad. Al reducir la sensación de aislamiento y abandono, los jóvenes comienzan a buscar soluciones, juntos, para superar los desafíos.
- ✚ Los mecanismos culturales de afrontamiento, tradicionales y no tradicionales, se entrelazan en estas historias, reafirmando, adaptando y reinventándose por unos más apropiados, que se ajustan a su realidad actuales y contribuyen a construir sueños y al empoderamiento de la comunidad, con el apoyo de mentores de TT y grupos de apoyo.
- ✚ La comunicación creativa se puede utilizar como un vehículo para el cambio, como una herramienta sensible al trauma y como un medio para crear conciencia efectiva y llegar a otros jóvenes en situaciones similares.

PROGRAMA JUVENIL DINAMI
Refugee Trauma Initiative (RTI)
Grecia

Dinami, un programa que se dirige a los refugiados y a los jóvenes locales, con intervenciones de desarrollo de habilidades fundamentadas en un enfoque de aprendizaje basado en proyectos.

Es una práctica innovadora dado que es un proyecto de integración, dirigido a los jóvenes refugiados que viven en la ciudad de Salónica, y a los jóvenes griegos que viven en condiciones de exclusión social, orientada a fomentar la cohesión social, eliminando las desigualdades y promoviendo **una sola juventud**.

Desde su creación, ha realizado talleres de cine, fotografía, teatro, música y manualidades, así como programas de fútbol y baloncesto, brindando con ello una multiplicidad de opciones para la integración de los jóvenes. Los talleres tienen como objetivo final, la creación de un producto concreto. Esto reta a los jóvenes a involucrarse y superar los desafíos que conlleva. También provee oportunidades de empleabilidad a los jóvenes participantes, fortaleciendo sus habilidades tanto para la vida, como para el mundo laboral.



Nombre:	Programa Juvenil Dinami
Ubicación:	Thessaloniki (Salónica), Grecia
Instancia de cooperación y/o colaboración:	<p>La lista de socios es larga y se renueva constantemente. Estos socios son seleccionados por su relevancia para talleres específicos.</p> <p>Por ejemplo, en 2019 RTI trabajó con OIM, la Escuela de Cine de la Universidad Aristóteles de Salónica, el Festival de Cine de Salónica y el Museo de Cine de Salónica, así como con cineastas locales e internacionales, que ofrecieron sus servicios como instructores. Igualmente, en el proyecto musical de Dinami, RTI trabajó con la OIM impartiendo talleres musicales en el campamento de Volvi, donde la OIM desempeña una función de gestión y apoyo.</p> <p>Las actividades deportivas de Dinami se realizan en colaboración con Terre des Hommes-Grecia, Sociedades Unidas de los Balcanes, Filoxenia, Medical Volunteers International, e Indigo Volunteers.</p>
Actores beneficiarios:	Jóvenes refugiados y jóvenes griegos (15-24 años). En la práctica, los participantes son ocasionalmente mayores que esto.
Objetivos:	<p>Tanto en el programa de aprendizaje basado en proyectos, como en las prácticas, los resultados previstos de Dinami son:</p> <ul style="list-style-type: none"> • Aumento de la autoestima. • Mayor capacidad (conocimientos y habilidades específicos del proyecto, así como habilidades para la vida en general). • Mayor sentido de autonomía. • Relaciones mejoradas con un mayor sentido de pertenencia a una comunidad. • como resultado de lo anterior, una mayor sensación de bienestar subjetivo.

Cuadro 19. Ficha técnica de Dinami

CONTEXTO

En el norte de Grecia, hay insuficiencia de actividades recreativas y oportunidades educativas para los jóvenes refugiados, además de falta de apoyo psicosocial, en esta edad que es crucial y formativa. A medida que el gobierno griego vaya retirando la asistencia monetaria y el alojamiento a los jóvenes refugiados, la necesidad de soluciones que aborden esta enorme brecha, solo crecerá.

En el marco de un desplazamiento, existe la posibilidad de que los jóvenes ya desplazados experimenten períodos prolongados de inseguridad y exposición a la violencia y a la discriminación, debido al proceso en el que se encuentran. Por ello, muchos ahora viven con los efectos del trauma y el estrés tóxico. Se estima que hasta el 80% de las personas desplazadas experimentan trastornos de estrés postraumático, depresión y trastornos de ansiedad.⁵⁰ Los jóvenes que viven en crisis humanitarias, o donde el acceso a la educación, al empleo y a las actividades comunitarias es bajo, son particularmente vulnerables a la angustia mental y al aislamiento.

Es por ello que *Refugee Trauma Initiative*⁵¹ crea a **Dinami**, un programa que se dirige a los refugiados y a los jóvenes locales con intervenciones de desarrollo de habilidades basadas en un enfoque de aprendizaje fundamentado en proyectos.

LÍNEA DE TIEMPO

A principios de 2018, RTI notó una brecha crítica en los programas para jóvenes refugiados (de 16 a 24 años de edad) y, en particular, en los programas con un enfoque sensible e informado sobre el trauma. En respuesta, el Programa Dinami se estableció para apoyar a los jóvenes desplazados que viven en Salónica y sus alrededores. En la actualidad, se está completando la fase piloto del programa, durante la cual, RTI ha implementado varios talleres de cine, fotografía, teatro, música y manualidades, así como programas de fútbol y baloncesto. Cada proyecto comienza con una consulta a los participantes y está codificado y facilitado por un experto de la industria. Los participantes trabajan para obtener un resultado final creativo, como una actuación o un cortometraje. En el proceso, fortalecen sus capacidades, aprenden a trabajar bien en grupo y aumentan su confianza para comunicarse con los demás. Conectar y obtener algo en conjunto, fomenta en ellos un proceso curativo de emociones y experiencias.

⁵⁰ Morina, Naser et al. "Psychiatric Disorders in Refugees and Internally Displaced Persons After Forced Displacement: A Systematic Review." *Frontiers in psychiatry* vol. 9 433. 21 sept 2018. Disponible en: <https://www.frontiersin.org/articles/10.3389/fpsy.2018.00433/full>

⁵¹En el 2016 se creó *Refugee Trauma Initiative* (RTI). Es una ONG de reciente creación que trabaja en Grecia para proporcionar programas psicosociales, educativos, sensibles al trauma y basados en la identidad, por un lado, para niños refugiados y sus familias, y, por el otro, para jóvenes refugiados y locales, llevándose en paralelo con el trabajo para el establecimiento de un nuevo punto de referencia en apoyo psicosocial para refugiados en todo el mundo.

Además, Dinami incorpora una pasantía remunerada de seis meses para que los jóvenes refugiados y griegos con poca experiencia laboral previa, se unan al equipo de RTI. Durante este período de prácticas, los jóvenes aprenden a ser facilitadores de talleres de Dinami, a desarrollar diversas habilidades profesionales y aumentar su empleabilidad.

METODOLOGÍA

La programación juvenil de RTI se fundamenta en los principios del aprendizaje basado en proyectos y el aprendizaje social y emocional.

El aprendizaje basado en proyectos consiste en estructurar la formación impartida a los jóvenes de manera que los conduzca a obtener un resultado específico. Igualmente, equilibra la formación teórica y práctica, impulsando a los alumnos a trabajar en pos de un proyecto que canalice los conocimientos adquiridos, en un producto tangible, que pueda ser compartido. Un resultado tangible se manifestó en el taller de cine de octubre de 2018, donde los jóvenes inscritos tenían un poco de conocimientos de fotografía o cine; aplicando el principio, al finalizar el taller, fueron capaces de producir películas que fueron proyectadas al público en el Museo de Cine de Salónica.

Además, el aprendizaje socioemocional es una pedagogía que ayuda a niños y a adultos jóvenes, a desarrollar la autoconciencia y las habilidades sociales necesarias para regular las emociones, sentir y mostrar empatía, perseguir objetivos positivos y tomar decisiones razonadas para alcanzarlos. Eventos sociales como *Football for All*, que ha reunido a cientos de jóvenes para jugar fútbol, puntúan sus proyectos.

El monitoreo y la evaluación están integrados en el programa Dinami, con el fin de comprender y responder a los intereses, necesidades e impacto del proyecto y de los participantes.

FACTORES DE ÉXITO

A continuación, se analizarán factores de éxito que Dinami ha logrado hasta el momento:

RESULTADOS ALCANZADOS E IMPACTO POSITIVO

En su fase piloto, Dinami inscribió a 400 jóvenes refugiados y locales, ayudándolos a adquirir habilidades profesionales útiles, construir puentes con las comunidades locales de práctica, desarrollar rutinas y objetivos, y elaborar una base para buscar una integración saludable y vidas productivas en Grecia.

La primera realización cinematográfica, apoyó a 12 jóvenes de 7 países diferentes, que trabajaron juntos para producir dos cortometrajes que se mostraron en el Festival de Cine de Salónica. El programa fue ampliamente suscrito, lo que provocó una segunda proyección. Posteriormente, trabajaron para crear productos de arte y diseño para un mercado navideño, que incluía talleres de fabricación de velas, pintura y dibujo, y fabricación de juguetes. Casi todos los productos se vendieron en un evento organizado en colaboración con los participantes.

Asimismo, en abril de 2019, se produjo la primera producción de obras escritas y dirigidas por un grupo de jóvenes de 8 países diferentes. Las obras se mostraron en un anfiteatro público con gran asistencia del público.

INNOVACIÓN

Dinami es un proyecto de integración, ya que incorpora a jóvenes griegos y a refugiados que han sido acogidos. Esta integración, que ha ayudado a los jóvenes refugiados a participar en la sociedad y en la cultura griega, ofrece a la vez oportunidades a los jóvenes griegos que también se enfrentan al desafío de encontrar empleo. Esto se refleja en el programa de pasantías, con jóvenes de la comunidad griega y de refugiados, que ayudan a asegurar que Dinami sea un programa receptivo y relevante para los jóvenes refugiados en Salónica.

En adición, el período de prácticas ofrecido al grupo meta es un elemento innovador en sí mismo, ya que proporciona a los refugiados y a los jóvenes locales, un plan de empleo y formación de seis meses, ofreciendo una oportunidad poco frecuente en Grecia, para jóvenes parte de este grupo. Durante las prácticas remuneradas, los jóvenes aprenden habilidades profesionales y adquieren una experiencia valiosa para respaldar su futuro. De los dos aprendices que han completado el aprendizaje hasta ahora, uno trabaja a tiempo completo para RTI, y el otro ha aprovechado una oportunidad en el ACNUR. El tercer aprendiz completará el período de prácticas en otoño de 2019.

Es importante recalcar que “*Dinami*”, que significa "Poder" en griego, es un proyecto innovador porque combina el apoyo psicosocial con la formación en nuevas habilidades y el trabajo en red. Este enfoque evidencia que los jóvenes Dinami desarrollan habilidades duras que apoyan la empleabilidad, así como habilidades socio-emocionales blandas en la expresión, el establecimiento de metas, el trabajo en equipo y la capacidad de recuperación.

Finalmente, Dinami ha sido diseñado por expertos psicólogos, terapeutas y educadores, que utilizan una metodología con importantes aportaciones de los propios jóvenes. Los proyectos son facilitados por expertos de la industria. Los expertos elegidos se someten a la inducción cuando llegan y co-facilitan sesiones con el moderador de RTI, quien está totalmente capacitado en la metodología psicosocial. Trabajan en conjunto para asegurarse de que los enfoques estén integrados.

SOSTENIBILIDAD

Dinami proporciona conocimientos y habilidades para que los jóvenes las puedan utilizar en diferentes áreas de su vida. Su objetivo es utilizar equipos accesibles, para que puedan continuar practicando y desarrollando estas habilidades después del proyecto. Por ejemplo, para el reciente proyecto de realización de películas, las películas se filmaron con teléfonos móviles.

Este elemento, sumado a la inclusión de los jóvenes griegos, asegura que la comunidad de acogida tenga una apertura de inclusión hacia los jóvenes refugiados y así eliminar barreras que pudiesen darse, como discriminación, xenofobia y exclusión social. Esta práctica es prometedora por el enfoque protector hacia los actores involucrados, potencia las habilidades para la vida de los jóvenes sin hacer distinción alguna, ayudándoles así a sobrellevar las heridas y consecuencias de la violencia e inseguridad vividas.

REPLICABILIDAD/ADAPTABILIDAD

En Centroamérica, no es común la existencia de refugiados y comunidades de acogida, pero sí podría funcionar la metodología toda vez que se presente un escenario similar con jóvenes retornados y jóvenes de las comunidades de origen.

El modelo es simple, factible y escalable. Las partes esenciales de Dinami son los valores y el enfoque; y la implementación es flexible en función de las necesidades del grupo. Los proyectos de Dinami deben comenzar por comprender las necesidades de las poblaciones objeto, a través de grupos focales, adaptarlas al modelo y co-crear el proyecto con ellos.

En el contexto de Guatemala, Honduras y El Salvador, estas prácticas son valiosas y necesarias. La recuperación de espacios públicos para la juventud, capacitarlos en habilidades para la vida y fomentar su empleabilidad son herramientas idóneas para menguar las desigualdades estructurales existentes en las sociedades. El brindar alternativas a los jóvenes para expresarse y fomentar la resiliencia, es una garantía para que la salud mental y psicosocial sea recuperada y fortalecida.

LECCIONES APRENDIDAS

- ✚ Es importante tener un trabajo final al culminar un proyecto, ya que fomenta las habilidades de presentación, la confianza, el trabajo en equipo y promueve una sensación de logro y orgullo entre los participantes.
- ✚ Para ser más sostenible e integrado localmente, es preferible trabajar en mayor medida con expertos de la industria de Grecia, en lugar de voluntarios internacionales. Esto también ayudará a los participantes a desarrollar sus redes locales en los campos pertinentes.
- ✚ Hasta la fecha, la mayoría de las actividades atraen más hombres que mujeres. Por ejemplo, se desarrolló una actividad dirigida a mujeres, un club de atletismo, pero con muy poca asistencia. Por ende, una lección aprendida es que, para involucrar a más mujeres, se debe centrar primero en comprender sus intereses y crear proyectos en torno a ellos; de esta forma, se ayudará a asegurar que los proyectos sean sensibles a la dinámica de género en la comunidad de refugiados en la que se trabaje. Al desarrollar proyectos con mujeres, se debe priorizar la creación de un espacio seguro y fortalecer su confianza con las facilitadoras y entre sí, antes de introducir actividades que las lleven fuera de su zona de comodidad, como hacer ejercicio en espacios públicos. Además, es importante que el equipo Dinami y los facilitadores estén equilibrados en términos de género.

YOUTH EMPOWERMENT PROGRAM (YEP)
International Medical Corps (IMC)

Jordania

En el marco de la crisis siria, Jordania ha recibido migrantes provenientes de Siria, donde existen albergues de refugiados a quienes es necesario brindar apoyo psicosocial, especialmente a los jóvenes. Es por ello que *International Medical Corps* creó el programa de empoderamiento juvenil (YEP).

Las sesiones del programa cubren temas basados en las necesidades de los adolescentes, como la identidad, las relaciones con los padres y compañeros, la autoestima y los objetivos futuros, a través del apoyo de un facilitador capacitado.

El monitoreo y evaluación de impactos, desarrollado por *International Medical Corps*, es un valor agregado a la implementación de su programa, así como el énfasis en la necesidad de involucrar el enfoque de género en las temáticas del programa.



Nombre:	Programa de Empoderamiento Juvenil, Youth Empowerment Program (YEP).
Ubicación:	Jordania
Instancia de cooperación y/o colaboración:	Gobierno estadounidense, Gobierno británico y Agencias de las Naciones Unidas.
Actores beneficiarios:	Adolescentes entre 12-18 años.
Objetivos:	<p>Objetivo 1: Mejorar el bienestar psicosocial de los adolescentes vulnerables, de 12 a 18 años, en entornos urbanos y de campamento en Jordania.</p> <p>Objetivo 2: Aumentar la accesibilidad a los servicios psicosociales para adolescentes vulnerables, de 12 a 18 años, en una variedad de entornos urbanos y de campamento dentro de Jordania.</p>

Cuadro 21. Ficha técnica de Youth Empowerment Program

CONTEXTO⁵²

En el marco de la crisis siria, Jordania es uno de los mayores países de acogida de refugiados sirios en todo el mundo después de Turquía y el Líbano.⁵³

La salida forzada de la casa, la separación de los amigos y de la familia, junto con el estrés de la guerra y la violencia en curso, tiene un enorme potencial para impactar negativamente el bienestar psicosocial de los adolescentes en un momento de crecimiento crítico. El estrés y el desplazamiento continuos amenazan la sensación personal de seguridad y estabilidad que un adolescente necesita para desarrollarse de acuerdo con su edad.

⁵² https://cdn1.internationalmedicalcorps.org/wp-content/uploads/2017/08/IMC-Jordan-YEP_Eval.pdf

⁵³ United Nations High Commissioner for Refugees (UNHCR) (2016). "Syria Regional Refugee Response". Inter-agency Information Sharing Portal.

En un estado de desplazamiento, los niños y las niñas son susceptibles a la angustia psicosocial en curso, debido a la vida desafiante en los campamentos y en los entornos fuera del campamento.

Esto incluye la discriminación, la violencia física y sexual, las duras condiciones económicas que conducen a un mayor riesgo de trabajo infantil temprano y el matrimonio infantil temprano, así como el acceso forzado a servicios básicos como educación y espacios seguros. Además, muchos adolescentes sirios han presenciado o experimentado eventos angustiosos de primera mano, incluyendo violencia y conflicto.

Con estos desafíos en mente y la reputación del *International Medical Corps*, como coordinador principal y socio implementador en los sectores de apoyo y protección psicosocial, el Programa de Empoderamiento Juvenil se desarrolló para atender las necesidades específicas de los jóvenes refugiados iraquíes y luego se adaptó a las necesidades de los jóvenes refugiados sirios viviendo en Jordania.

LÍNEA DE TIEMPO⁵⁴

A partir de agosto de 2012, *International Medical Corps* se asoció con UNICEF para proporcionar una variedad de servicios de protección y apoyo psicosocial para niños refugiados sirios que viven en el campamento de refugiados de Zaatari y comunidades de acogida en el norte de Jordania. El programa de emprendimiento juvenil se implementó para cumplir los objetivos centrados en los adolescentes establecidos por UNICEF, mediante la definición de sectores de protección infantil y educación informal en los campamentos de Zaatari y Azraq y las áreas urbanas circundantes.

METODOLOGÍA⁵⁵

International Medical Corps, en el marco de la implementación de esta práctica, desarrolla un plan de estudios adaptado del Programa de Empoderamiento Juvenil que se enfoca en desarrollar la capacidad de los adolescentes, en el transcurso de 10 semanas. Esta capacitación sobre habilidades para la vida, comunicaciones y construcción de relaciones también tiene como objetivo apoyar la participación de la comunidad y fomentar el diálogo sobre problemas comunes y posibles soluciones. La implementación del programa se realiza tanto en los campos de refugiados como en las zonas urbanas circundantes.

⁵⁴ La información ha sido extraída y distribuida con base a: *Empowering Syrian refugee youth living in urban and camp settings in Jordan. Summary of International Medical Corps Youth Empowerment Program Evaluation*. Disponible en: https://cdn1.internationalmedicalcorps.org/wp-content/uploads/2017/08/IMC-Jordan-YEP_Eval.pdf

⁵⁵ *Idem*

Las áreas elegidas por IMC a ser evaluadas para el mejoramiento psicosocial de los jóvenes son:

- ✚ Habilidades sociales,
- ✚ Relación con los padres,
- ✚ Conectividad comunitaria,
- ✚ Autoestima,
- ✚ Humor depresivo,
- ✚ Ansiedad,
- ✚ Sentimientos negativos, y
- ✚ Sentimientos positivos.

Es decir, las sesiones del programa cubren temas basados en las necesidades expresadas de los adolescentes, como la identidad, las relaciones con los padres y compañeros, la autoestima y los objetivos futuros, a través del apoyo de un facilitador capacitado. Durante el programa, los participantes también se involucran en la planificación de un proyecto de su interés, o un proyecto de servicio comunitario.

Dentro de la metodología, se creó un método de evaluación, escrito en árabe, en un nivel de una niña o niño de sexto grado, para capturar la mejora de los participantes en dominios relevantes. Los puntajes de escala varían de 0 (siempre) a 4 (nunca). El índice YEP se administró antes del comienzo del programa (semana 0) y después del final del programa (semana 10). Los datos sociodemográficos recopilados incluyen género, ubicación (urbana o campamento) y año de inscripción en YEP.

Los datos del programa de empoderamiento juvenil de 7,575 participantes que fueron recolectados entre 2012-2015, se analizaron utilizando el software estadístico STATA 13.0, para examinar los cambios a lo largo del tiempo y las diferencias basadas en datos sociodemográficos. El análisis estadístico incluyó pruebas t, regresiones univariadas y multivariadas con nivel de significación: $p < .05$.

FACTORES DE ÉXITO

A continuación, se analizarán factores de éxito que la práctica ha logrado hasta el momento:

RESULTADOS ALCANZADOS E IMPACTO POSITIVO⁵⁶

El programa de empoderamiento juvenil en Jordania ha tenido como objetivo construir un funcionamiento psicosocial positivo, proporcionar apoyo social, mejorar la participación de la comunidad y promover la salud mental entre los jóvenes sirios. Esto involucró la movilización y capacitación de voluntarios de la comunidad para desarrollar habilidades y guiar a los jóvenes a través del plan de estudios del programa, a fin de aumentar aún más la capacidad de los jóvenes y fortalecer la comunidad en la que viven colectivamente. Se ha enfatizado el apoyo a adolescentes vulnerables para desarrollar habilidades para la vida, con el fin de promover el bienestar, el empoderamiento y la protección.

En Jordania, los resultados de las encuestas mostraron mejoras significativas en las habilidades sociales, la relación con los padres, la conexión con la comunidad y reducciones significativas en el estado de ánimo depresivo, ansiedad y sentimientos negativos para la juventud siria ($p < .05$).

Los datos no eran paramétricos y, por lo tanto, se utilizó la prueba de suma de rangos de wilcoxon para evaluar la diferencia en los rangos medios, es decir, la diferencia en la prueba previa / posterior. Todos los cambios en las puntuaciones de los ocho dominios psicosociales fueron estadísticamente significativos en el nivel de significación $< .001$, excepto el dominio de "autoestima" que estaba en el nivel de significación $p = .003$.

Las mejoras significativas entre los puntajes de índice pre y post YEP de adolescentes, de 12 a 18 años, en zonas urbanas y campamentos, demuestran la efectividad del Programa de Empoderamiento Juvenil para promover el desempeño psicosocial positivo relacionado con las habilidades sociales y los sentimientos de conexión comunitaria, y prevenir indicadores psicosociales negativos, como depresión, ansiedad y sentimientos negativos entre adolescentes vulnerables expuestos a conflictos.

⁵⁶ *Idem.*

INNOVACIÓN

Mediante el uso de este plan de estudios estructurado, y con el apoyo de facilitadores bien capacitados, los niños pueden convertirse en miembros activos y agentes de cambio positivo en su comunidad. Esto también puede contribuir a empoderar a las familias para proteger a los niños y mejorar la resiliencia de toda la comunidad. Otro elemento innovador es el énfasis que el programa tiene en las edades de 12-18 años.

Además, el hecho que la implementación se dé tanto en campos de refugiados como en zonas urbanas es un elemento que destaca el apoyo psicosocial con enfoque inclusivo.

Los niños continúan siendo desproporcionadamente afectados por conflictos armados en todo el mundo, mientras que las agencias están tratando de suministrar protección infantil y programas de apoyo psicosocial en circunstancias difíciles. Los jóvenes durante los conflictos armados necesitan un lugar seguro donde puedan sentirse cómodos, relacionarse con otros y desarrollar sus capacidades.

SOSTENIBILIDAD

Para destacar la sostenibilidad del programa, de acuerdo con la institución, se compromete activamente a la comunidad. Se involucra a todo el entorno, para lograr un mejor desempeño de los jóvenes, obteniendo un enfoque integral.

Trabajar las temáticas que competen al programa de empoderamiento juvenil, es un elemento clave de sostenibilidad, dado que brinda apoyo psicosocial y relaciona las habilidades para la vida en la implementación. Si bien el programa tiene una duración “corta” de 10 semanas, las sesiones proporcionan las herramientas para el planteamiento y fortalecimiento de un plan de vida en los jóvenes.

REPLICABILIDAD/ADAPTABILIDAD

El programa también se ha implementado en El Líbano, Siria y Ucrania.

Las áreas que aborda el programa de empoderamiento juvenil mencionadas en la metodología son temáticas importantes para el abordaje del apoyo psicosocial a una población en contexto de migración irregular, como esta.

A pesar de que el programa lanzado por *International Medical Corps* se sitúa en un contexto concreto de crisis de refugiados, el abordaje que se realiza es de manera integral, pudiendo extraerse elementos metodológicos replicables a otros contextos y realidades. En relación con el entorno de Guatemala, Honduras y El Salvador, la presente metodología puede ser un insumo, con valor agregado, para el abordaje del

bienestar psicosocial de las poblaciones retornadas, luego de vivir la experiencia migratoria de manera irregular.

LECCIONES APRENDIDAS⁵⁷

- ✚ El programa de Empoderamiento Juvenil aumenta la integración de las niñas en la educación informal y les brinda la oportunidad de ser agentes visibles de cambio, lo que puede contribuir a disminuir las desigualdades de género. Esto se observa mediante la participación activa de las niñas en el programa de Empoderamiento Juvenil y la promoción de la igualdad de género dentro del programa, así como las reacciones positivas de la comunidad. La implementación futura debería asegurar que los facilitadores hayan recibido los entrenamientos necesarios y que se mida el impacto de las actividades es muy importante.
- ✚ Entre las diferencias que se observan en los resultados de los jóvenes que viven en urbanizaciones, y de los jóvenes que están radicados en campamentos, después de la implementación del programa de empoderamiento juvenil, se destaca la necesidad y, al mismo tiempo, la oportunidad para las agencias de ayuda, de llegar a los adolescentes sirios que presentan condición de vulnerabilidad mediante la expansión de los servicios para jóvenes en entornos urbanos.

⁵⁷ *Idem.*

**“FORTALECIMIENTO DE UN ENTORNO FAVORABLE A LAS NIÑAS
Y NIÑOS Y GARANTÍA DE LA PROTECCIÓN DE LOS NIÑOS EN
LOS ALOJAMIENTOS DE REFUGIADOS”**

Plan international Alemania

Alemania

En el marco de la crisis migratoria en Europa, Alemania es país destino de muchas personas solicitando protección internacional. Dentro de estas poblaciones, las niñas, los niños y los adolescentes necesitan recibir atención psicosocial inmediata con elementos sostenibles.

Es necesario que estas prácticas sean conocidas y por ello, Plan Internacional Alemania inició la intervención en esta área y luego realizó una sistematización y caja de herramientas para difundirlas y promover, de una mejor manera, el apoyo psicosocial.

A través de esta práctica se han fortalecido capacidades operativas del personal que trabaja en los alojamientos de refugiados, así como de las instituciones nacionales. Esta labor de concienciación es importante destacarla y tomarla como una muestra de la importancia de la sistematización de buenas prácticas.

Cuadro 21. Prólogo de Fortalecimiento de un entorno favorable a las niñas y niños y garantía de la protección de los niños en los alojamientos de refugiados.

PLAN INTERNACIONAL ALEMANIA

Nombre:	“Fortalecimiento de un entorno favorable a las niñas y niños y garantía de la protección de los niños en los alojamientos de refugiados” de PLAN INTERNACIONAL Alemania.
Ubicación:	Proyectos de pilotaje: Hamburgo, Alemania (2016 - 2017). Formación / difusión de las prácticas sistematizadas: otras comunidades en Alemania (2017-hasta la actualidad) Hamburgo.
Instancia de cooperación y/o colaboración:	El proyecto ha sido financiado por el Ministerio Federal de Asuntos de la Familia (BMFSFJ), y se ha ejecutado por Plan, en cooperación con organizaciones, gestionando alojamientos de refugiados, como Johanniter-Unfall-Hilfe e.V.
Actores beneficiarios:	Los grupos destinatarios de la caja de herramientas y de la colección de herramientas, así como de las formaciones respectivas, por regla general, son los empleados de la organización operativa del alojamiento de refugiados, es decir, los responsables de la protección y promoción de los niños y jóvenes. El propósito de la difusión de materiales, herramientas e instrumentos es ayudarles a institucionalizar la protección de los niños en sus alojamientos . Además, estos materiales se convierten en un complemento útil para la labor de todos los que participan en la protección de la infancia, como los voluntarios y los trabajadores a tiempo completo que trabajan con niños y jóvenes en los alojamientos de refugiados, así como en otras partes interesadas (uso también en escuelas, jardines de infancia y otros contextos).
Objetivos:	Las experiencias, los enfoques y métodos usados en la protección de niñas, niños y adolescentes refugiados, se difunden en forma de una colección de materiales y un manual, incluyendo una Caja de Herramientas, y se da formación para entrenar a los actores en su uso . Es, por lo tanto, un incentivo para que otros actores de la protección de la infancia, integren este enfoque probado y comprobado, en su trabajo en los alojamientos de refugiados alemanes, y para que otras organizaciones también puedan aprender de la experiencia práctica.

Cuadro 21. Ficha técnica de fortalecimiento de un entorno favorable a las niñas y niños y garantía de la protección de los niños en los alojamientos de refugiados.

CONTEXTO

Desde 2011, el número de refugiados en Alemania aumentó significativamente. En 2015 solamente, según el Ministerio Federal del Interior, un total de 1,1 millones de refugiados llegaron a Alemania. El número de solicitudes de asilo aumentó, según la Oficina Federal de Migración y Refugiados (BAMF), pasando de 53,347 en 2011 a 476,649 en 2015. Una de cada cuatro solicitudes iniciales de asilo fue de niños menores de 16 años. Los niños y adolescentes sufren de manera específica el desplazamiento. Para ellos, esto significa la pérdida, de un solo golpe, de la seguridad su casa, de sus amigos y familiares y del ambiente familiar. Al llegar a Alemania, ellos y sus familias deben reorientarse por completo, aprender el idioma y hacer nuevos contactos. Esto significa estrés para los niños, los jóvenes y sus padres. Además, existe un mayor riesgo de abuso y de violencia, especialmente para los niños y jóvenes, durante su huida y a su llegada a Alemania. El solo hecho de que se encuentren en Alemania, no les garantiza ninguna seguridad. En los alojamientos se necesitan estructuras resistentes, que garanticen e institucionalicen la protección de los niños.

Con el fin de proteger mejor a las niñas, los niños, los adolescentes y los jóvenes refugiados, *Plan International Deutschland* llevó a cabo un proyecto piloto conjunto, en tres alojamientos de primeros auxilios de Johanniter-Unfall-Hilfe en Hamburgo, de marzo de 2016 a junio de 2017. Posteriormente, en julio de 2017, se tomaron medidas para proteger, fortalecer e involucrar a los niños y jóvenes refugiados en dos refugios de la Cruz Roja Alemana (DRK), de la Asociación del Distrito de Hamburgo-Harburg. Los proyectos fueron apoyados por el Ministerio Federal de Asuntos de la Familia, la Tercera Edad, la Mujer y la Juventud (BMFSFJ).

LÍNEA DE TIEMPO



Figura 10: Línea de tiempo.

METODOLOGÍA

Concepto de Sistematización, Formación y Disseminación

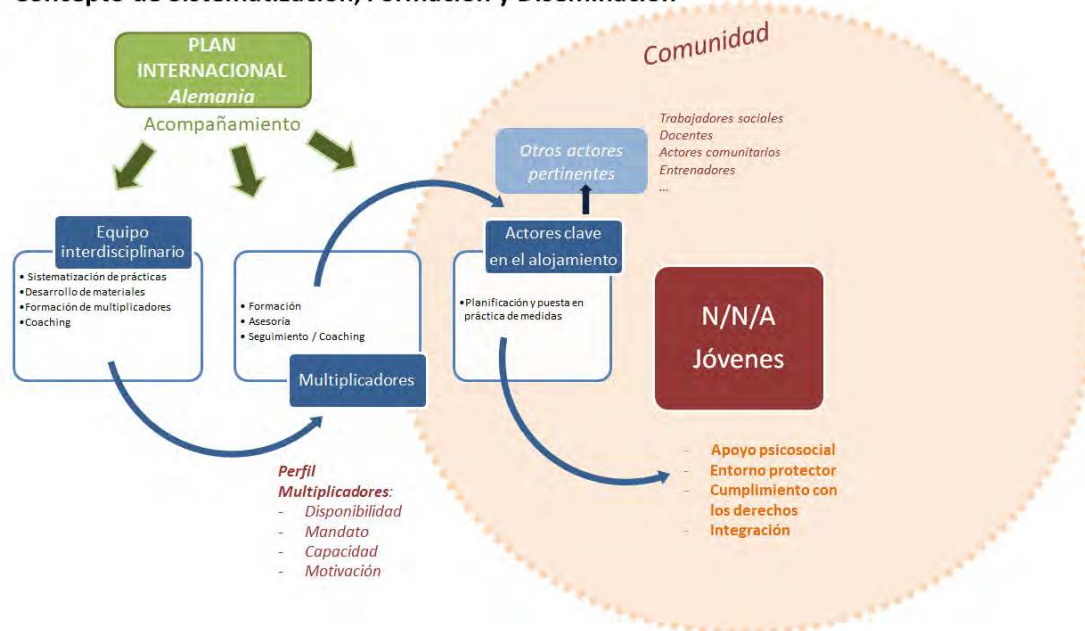


Figura 11: Metodología

1. Prueba y sistematización de conceptos, herramientas y métodos en dos productos: una colección de materiales y un manual, incluyendo una caja de herramientas.

En el marco del programa "Fortalecimiento de un entorno favorable a los niños y garantía de la protección de los niños en los alojamientos de refugiados de Hamburgo", se ha sistematizado y documentado el enfoque de trabajo de *Plan International Deutschland e.V.* (Plan Internacional) para la protección de las niñas, niños, adolescentes y jóvenes en los alojamientos de refugiados.

Las herramientas y métodos se desarrollaron sobre la base de la experiencia adquirida por *Plan International* y otras organizaciones de derechos del niño, como UNICEF y *Save the Children* en todo el mundo, en materia de protección de la infancia en los campos y alojamientos de refugiados. También se tomaron en cuenta las experiencias concretas realizadas en los alojamientos de refugiados de Hamburgo al aplicar y poner a prueba el enfoque de *Plan International*. Esto último permite tener en cuenta las condiciones específicas de este contexto, aunque cada contexto local tiene sus propias circunstancias y dinámicas, oportunidades y desafíos. Se trata de ayudas de orientación que deben adaptarse al contexto del alojamiento y su entorno.

En los materiales, se sistematizan experiencias (conceptos y herramientas) en los temas siguientes:

Caja de Herramientas / Manual:

- "*Crear condiciones marco favorables*": Se trata de las medidas que pueden considerarse como un requisito previo para obtener una protección de alta calidad de los niños. Por ejemplo, se discute el desarrollo de competencias importantes entre los empleados involucrados en la protección de la infancia, así como las posibilidades de obtener una visión general de las necesidades y potencialidades de la protección de la infancia en un alojamiento de acogida, y métodos de planificación.
- "*Entorno protector para los niños*": El objetivo es crear un entorno protegido, libre de miedo, acogedor y estimulante, en el que los niños puedan desarrollarse de manera óptima y progresar en su capacidad de recuperación.
- "Proteger a los niños en peligro. Gestión de casos individuales": Métodos y procedimientos dentro de la institución, que garantizan que los casos de protección de la infancia puedan ser atendidos de manera adecuada y rápida, para que, de este modo, se asegure mejor la protección integral y la atención psicosocial de los niños.
- "*Dar voz a los niños, niñas y adolescentes*": Se trata de la participación y la consulta adaptada a los niños, del apoyo y la transmisión de las aptitudes y competencias necesarias a los jóvenes refugiados y de la promoción de actividades de concienciación y promoción de los derechos de los refugiados.

Orientaciones:

- A las "*Normas mínimas para la protección de los refugiados en el alojamiento de refugiados*" en Alemania, así como las líneas directivas y estándares mínimos internacionales.
- Al enfoque de desarrollo comunitario orientado a la niñez, al enfoque de derechos de la niñez de Plan International (Desarrollo Comunitario Centrado en el Niño). Los derechos, el género y la participación de los niños son las piedras angulares de este enfoque, que apoya a las comunidades en el desarrollo del niño y se centra en su bienestar.⁵⁸

Elementos del Manual:

- Estudios de caso y ejemplos de ilustración de contenidos.
- Definiciones de conceptos y de términos.
- Concretizaciones e instrucciones.
- Experiencias de aprendizaje.

⁵⁸ Plan international. Programmes and influencing. Disponible en: <https://plan-international.org/approach/programme-influence>

- Panoramas y resúmenes.
- Herramientas, ayudas de trabajo e instrumentos concretos (Caja de Herramientas).
- Experiencias de aprendizaje con factores de éxito, riesgos y desafíos.

Colección de materiales:

- Información básica para actores voluntarios y profesionales que a menudo no han recibido una formación exhaustiva para trabajar con niños y jóvenes refugiados. Encuentran ideas para reflexionar sobre su propio papel y motivación, una introducción al trabajo en grupo y consejos para tratar la diversidad lingüística y cultural.
- Introducción al enfoque de género, es decir, la reflexión y el manejo consciente de las imágenes de género.
- Resolución de conflictos en grupos.
- Herramientas, métodos y juegos para el trabajo psicosocial y la educación social.

Estas experiencias, los enfoques y métodos aprobados en la protección de niñas, niños, adolescentes y jóvenes refugiados, se han difundido a través de las medidas siguientes:

2. Formación de formadores:

- Se ha desarrollado un concepto metodológico para la formación de formadores y diseminadores de las prácticas.
- Han sido implementadas varias formaciones de formadores y diseminadores, para entrenar a los actores en las comunidades y en los alojamientos de refugiados, con el objetivo que estos actores usen las herramientas y métodos y pongan las pongan en práctica.

3. Diseminación

Se organizó un evento, en agosto 2019, para hacer una diseminación final, donde estuvieron presentes actores que están trabajando en el tema de los refugiados, como asociaciones, organizaciones no gubernamentales, trabajadores de la ciudad de Hamburgo, funcionarios públicos, profesores, escuelas, instituciones públicas que trabajan con el alojamiento y atención a los refugiados.

Para la puesta en práctica del proyecto, se necesitaron (recursos humanos):

- Un equipo interdisciplinario (academia y práctica) para la sistematización, el pilotaje y la formación de formadores.
- Un equipo de formadores con disponibilidad y capacidad didáctica, para la diseminación y la implementación de formaciones.

FACTORES DE ÉXITO

A continuación, se analizarán factores de éxito en la práctica de *Plan International Alemania*.

RESULTADOS ALCANZADOS E IMPACTO POSITIVO

Se logró que las experiencias, los enfoques y los métodos se difundieran en cuatro alojamientos de refugiados y sus comunidades vecinas, en Hamburgo. Se logró, asimismo, el desarrollo de capacidades y competencias en los actores relevantes de esos alojamientos. En los cuatro alojamientos, se pudo crear un entorno de protección para las niñas y los niños, porque los actores pertinentes de la comunidad reconocieron las causas y los riesgos de las violaciones de los derechos y empezaron a encontrar soluciones conjuntamente. Las estructuras de los alojamientos se volvieron más seguras, garantizando de forma fiable la protección de niñas, niños y adolescentes. De esta manera, se cumplen las normas nacionales e internacionales.

Actualmente, se está trabajando un estimado de 8 proyectos, con propósitos diferentes, a nivel local, nacional y regional. Esto es un indicador de que se ha obtenido un resultado positivo.

INNOVACIÓN

Se ha demostrado que la sistematización de prácticas internacionales y la prueba de prácticas en un contexto concreto, sirven como incentivo para que otros actores de la protección de la infancia, integren y adapten enfoques comprobados en su trabajo. Además de los métodos de planificación y ejecución eficaces, los retos y los factores de éxito se sitúan en primer plano, de modo que otras organizaciones también puedan aprender de la experiencia práctica.

SOSTENIBILIDAD

El fortalecimiento de las capacidades es uno de los pilares de la sostenibilidad. Lo que se intenta con los proyectos es obtener un impacto a largo plazo y que, además, sea escalable; llegar a nivel nacional, ampliando el conocimiento de protección de niñas, niños, adolescentes y jóvenes. Esta práctica, al sistematizar ejemplos de implementación de programas, asegura un impacto a largo plazo para futuros programas.

El documento es muy práctico y sirve de base para el mejoramiento de las leyes.

REPLICABILIDAD/ADAPTABILIDAD

El objetivo de esta práctica ha sido **crear un entorno de protección** para las niñas y los niños en los alojamientos de refugiados en Alemania, y difundir instrumentos que contribuyan al éxito de esta práctica. Porque incluso, en la desafiante realidad del alojamiento de emergencia o de primeros auxilios, todos los niños y las niñas tienen derecho a la salud, a la educación, a la protección, al respeto y a la estima en su comunidad y fuera de ella. Si se considera la situación específica de un alojamiento de refugiados, la protección de los derechos de los niños sólo es posible si **todos los actores de la comunidad reconocen las causas y los riesgos** de las violaciones de los derechos y encuentran conjuntamente soluciones. Con este fin, debe garantizarse que se tengan en cuenta las necesidades especiales de los niños y jóvenes refugiados, y que el sistema estatal de protección de la infancia **se extienda a todos los alojamientos**. La comunidad debe tenerlo claro desde el principio, **y desarrollar las capacidades para que las estructuras sean seguras y garanticen de forma fiable la protección de los niños**. También debe quedar claro que la participación de niñas, niños y jóvenes es necesaria, los derechos también van de la mano con las obligaciones y que se respeten los derechos globalmente reconocidos, así como el cumplimiento de las normas nacionales e internacionales.

El objetivo ha sido también, de contribuir al trabajo práctico con niñas, niños y adolescentes refugiados y facilitar la entrada en el trabajo de bajo umbral con ellos, a través de la difusión de métodos concretos y materiales de trabajo para su aplicación directa en la práctica. Los temas relevantes sobre la protección de la infancia y los derechos de los niños pueden ser abordados de manera sistémica (entorno protector, participación, apoyo psicosocial), así como a través de educación lúdica (para iniciar procesos de reflexión y debates con los niños y jóvenes). Se ha mostrado en el contexto alemán, que las herramientas se pueden fácilmente adaptar a los diferentes alojamientos de refugiados y sus comunidades de entorno.

El proyecto ha evolucionado y se ha adaptado. El enfoque, al inicio, era de protección de los niños en los alojamientos de los refugiados; ahora se trabaja en temas de integración y con instituciones públicas para mejorar servicios, como los ministerios del Interior de los departamentos, en toda Alemania, a quienes se está asesorando para mejorar estructuras de atención para niñas y niños.

En Centroamérica es una necesidad urgente la existencia de este tipo de prácticas. Realizar una investigación del estado del arte en la región, para conocer cuáles prácticas se están realizando en la temática, puede generar un gran valor agregado. Fomentar la sistematización periódica y compartir la gestión de conocimiento y aprendizaje entre los actores claves y la población en general, puede llevar a encontrar los puntos de mejora y así lograr satisfacer las necesidades de las niñas, niños, adolescentes y jóvenes en contexto de movilidad.

LECCIONES APRENDIDAS

- ✚ La sistematización de prácticas es muy importante para la gestión de conocimientos y su disseminación; además, hay que asegurar que los próximos pasos (formación de formadores y disseminación de las herramientas e instrumentos a través de multiplicadores) se hagan de manera sistemática y estratégica.
- ✚ Es necesario incluir en la planeación de un proyecto, las medidas y los recursos para asegurar un seguimiento y un *coaching* para los alojamientos de refugiados entrenados, y cómo estos aplican lo aprendido.
- ✚ El documento es amplio, se ha hecho un resumen práctico y se debe manejar de manera idónea el contenido. Es un documento válido porque es el primero que se dirige con esta temática, en las casas de acogida para los refugiados. Es un documento muy importante en este momento, pero, dado que el contenido es amplio, puede asustar a los destinatarios. Se debe adaptar de manera más amigable y orientarlo con flexibilidad a las circunstancias.

CONCLUSIONES

Los contextos de migración, en los que se encuentran niñas, niños, adolescentes y jóvenes, y en los que se desarrollaron los ejemplos que se sistematizaron en este documento, tienen sus particularidades que requieren, por tanto, un abordaje contextualizado. Sin embargo, se puede denotar que, la niñez, adolescencia y juventud están migrando internacionalmente y no en las condiciones que debiese darse. A pesar de la diversidad de contextos expuestos en las prácticas presentadas, las necesidades de las niñas, niños, adolescentes y jóvenes muestran más similitudes, que diferencias. Las niñas, los niños, los adolescentes y los jóvenes poseen necesidades pertinentes a la etapa de desarrollo en que se encuentran y que, a causa del fenómeno de la migración, no pueden, en la mayoría de los casos, satisfacerse. La experiencia migratoria impacta en ellos a tal grado que, genera un antes y un después en sus vidas y provoca un cambio fuerte en sus proyectos de desarrollo. Esto ocasiona la necesidad de fomentar prácticas que promueven el bienestar integral de niñas, niños, adolescentes y jóvenes y, por tanto, que apliquen enfoques y abordajes de salud mental y apoyo psicosocial.

Revisando y analizando prácticas que se están desarrollando en el mundo, se ofrece un abanico de buenas prácticas y experiencias prometedoras implicadas en la temática. En primer lugar, se puede notar una tendencia de abordajes de salud mental y apoyo psicosocial predominantemente en contextos de ayuda humanitaria para personas refugiadas, aunque se pudo observar que las llamadas “crisis de refugiados” se prolongan y, por ejemplo, los campos establecidos como alojamiento provisional para personas refugiadas, se vuelven cada vez más viviendas permanentes. No obstante, esta sistematización claramente muestra, que se está expandiendo el enfoque de Salud Mental y Apoyo Psicosocial, también a contextos de integración y prevención, como por ejemplo **Crecer sin violencia y Nuevo Hogar**. Esperamos que esta sistematización nutra esta conversación global, que está creciendo entre prácticas de salud mental y apoyo psicosocial, surgidas desde enfoques muy distintos.

En la región centroamericana, y específicamente en El Salvador, Guatemala y Honduras, hay niñas, niños, adolescentes y jóvenes que se encuentran en situaciones complejas de expulsión, de tránsito y de retorno, que les afectan tanto a ellos como a sus familias y comunidades. Esta sistematización espera contribuir al diálogo en torno a conocimientos, aprendizajes y experiencias que se han desarrollado en la región centroamericana y el resto del mundo, para seguir profundizando y mejorando las prácticas, específicamente las concentradas en la población niñez, adolescencia y juventud.

Este esfuerzo investigativo nos permite, por un lado, deducir factores de éxito que vuelven exitosas prácticas que buscan fomentar el bienestar integral de las niñas, niños, adolescentes y jóvenes, y, por otro lado, nos proporciona ejemplos concretos acerca de cómo se pueden implementar estos factores de éxito en la práctica y adaptarlos a contextos particulares. Como se mencionó, por la complejidad de la temática migratoria en la región SICA, existe un gran potencial para aprender de los buenos ejemplos de contextos ajenos y así desarrollar respuestas a los desafíos de la región.

La sistematización deja en claro que es sumamente importante **incluir a la comunidad, desde un inicio, en las prácticas que se desarrollan**, fomentando su participación en el diseño y la implementación de las intervenciones, tal como lo muestra el **programa Dinami**. El **enfoque comunitario** no solamente promueve la creación de un entorno protector para niñas, niños, adolescentes y jóvenes, sino también asegura hasta un cierto grado, la sostenibilidad de las intervenciones. Como se puede observar en el ejemplo de **Crecer sin Violencia y Turning Tables Myanmar**, incluir la comunidad garantiza un alto grado de pertinencia cultural, lo cual igualmente promueve la apropiación del proyecto por la comunidad, el impacto positivo en las relaciones comunitarias y la cohesión social, que en muchos casos se ve afectada y queda fragmentada por fenómenos de movilidad humana. Y así, lograr **implementar herramientas que mengüen las desigualdades e inseguridad**, brindarles oportunidades para desarrollarse de manera innovadora, dándole importancia a **espacios que promuevan las artes y la recuperación de espacios públicos**. El **enfoque comunitario** se ha mostrado altamente importante para asegurar un impacto de los Espacios seguros y amigables – *Child Friendly Spaces* – en todas las etapas del ciclo migratorio: Como la práctica de **Save the Children Colombia** nos muestra, en vez de solamente contar con espacios seguros donde niñas y niños pueden jugar, la capacitación de la comunidad en ser un entorno protector asegura una mejor defensa de los derechos fundamentales inherentes a cada niña, niño, adolescente y joven.

Además, hay un alto potencial para promover cambios sociales positivos si se adoptan de manera transversal, un **enfoque de género** que promueva la reflexión sobre roles y relaciones de género, como se puede observar en **Turning Tables Myanmar**, con cuya intervención se buscó empoderar a los jóvenes marginados, al proporcionar los medios para expresar sus ideas en estos temas, a través de las artes creativas de la música y el cine.

Otro factor destacable es la aplicación de **enfoques integrales**: Hay un fuerte valor agregado en **combinar intervenciones de apoyo psicosocial con prácticas originalmente ubicadas en otro sector**, como en el caso de UNICEF Colombia, que combinó apoyo psicosocial con educación, lo cual llevó a crear modalidades flexibles de educación, brindando apoyo psicosocial. Todas las prácticas revisadas nos

muestran que para fomentar el bienestar en las niñas, niños, adolescentes y jóvenes -donde sea posible- **procesos de acompañamiento valen más que intervenciones puntuales.**

A través de la sistematización se puede detectar que existen ventajas en prácticas que se dirigen a poblaciones de edades determinadas, como por ejemplo **Baytna**, lo cual asegura una respuesta a las necesidades específicas de este grupo. Sin embargo, en otras prácticas se puede observar un valor agregado en desarrollar intervenciones que tienen un **carácter más inclusivo**, como, por ejemplo, **el plan de movilidad humana de Cruz Roja Ecuatoriana** que brinda **espacios lúdicos** a los niños, y también brinda a los jóvenes apoyo psicosocial. Lo anterior nos recuerda de la importancia de un **análisis del contexto particular**, incluyendo la comunidad, para conocer las necesidades de grupos específicos y los abordajes a desarrollar, pertinentes a estas necesidades; sin olvidar que los contextos de movilidad humana son en su mayoría volátiles y requieren **abordajes flexibles**, cuyo éxito y pertinencia dependen de su capacidad de adaptarse a poblaciones y necesidades cambiantes, como se puede observar en las prácticas de la **Fundación Aga Khan** en Siria.

Finalmente, se han incluido ejemplos que han mostrado **sistematización de buenas prácticas**, como **Plan International Alemania**, de **evaluación y medición de impactos**, como, por ejemplo, **el programa de Empoderamiento Juvenil (YEP Program) en Jordania** (datos cuantitativos) y **Nuevo Hogar**, en Ucrania (datos cualitativos). Esto es importante dado que, en cuanto a las prácticas relacionadas a salud mental y apoyo psicosocial y movilidad humana, se detecta una carencia de evaluaciones de impacto y, por tanto, una carencia de evidencia robusta. Para saber con seguridad qué funciona y entender por qué funciona, las evaluaciones que levantan una línea base y hacen un post test son imprescindibles, lo cual se debe promover en todas las intervenciones y prácticas futuras, en la temática, al igual que el desarrollo de métodos de evaluación que trabajan con datos cualitativos y cuantitativos.

En la actualidad, vemos la necesidad de que la salud mental y el apoyo psicosocial para la niñez y juventud en contextos de movilidad humana tenga un lugar aún más importante en las agendas de los Estados, la Cooperación Internacional y la Sociedad Civil. A través de la sistematización y difusión de buenas prácticas en apoyo psicosocial, se espera que exista una continuidad de este tipo de esfuerzos para seguir apostando por el fortalecimiento de redes y sinergias intersectoriales y así, poseer un mejor abordaje integral de la movilidad de niñas, niños, adolescentes y jóvenes en la región SICA y a nivel internacional. Esperamos que este esfuerzo contribuya a esta visión.

ANEXO 1:

Listado de organizaciones participantes en la presente sistematización:

N°	Nombre	Práctica	País	Sitio web
1	Confío/ChildFund International	“Crecer sin Violencia”.	México	https://www.childfundmexico.org.mx/picmca-confio/
2	Refugee Trauma Initiative	“Baytna”.	Grecia	https://www.refugeetrauma.org/baytna-early-childhood-care
3	The Aga Khan Foundation (AKF)	“Me and my child in crisis/Reading with children”.	Siria	https://www.akdn.org/where-we-work/middle-east/%D8%B3%D9%88%D8%B1%D9%8A%D8%A7/early-childhood-development-syria
4	Save the Children Colombia	“Prestación de un paquete integrado de servicios de protección centrados en la infancia a migrantes venezolanos vulnerables y niñas y niños colombianos”.	Colombia	https://www.savethechildren.org.co/
5	Cruz Roja Ecuatoriana	“Plan de movilidad humana”.	Ecuador	http://www.cruzroja.org.ec/index.php/news/1382-movilidad-humana-cre

6	UNICEF Colombia	“Círculos de aprendizaje para garantizar el derecho a la educación de los niños y adolescentes migrantes de la comunidad de acogida fuera de la escuela”.	Colombia	https://www.unicef.org/colombia/historias/dentro-del-c%C3%ADrculo
7	Labor and Health Social Initiatives (LHSI) e International Child Development Initiatives (ICDI).	“A new home: Reintegración en la comunidad y apoyo psicosocial para los niños desplazados internos”.	Ucrania	https://icdi.nl/projects/a-new-home-ukraine
8	Turning Tables	“Turning tables Myanmar”.	Myanmar	https://turningtablesmm.org/
9	Refugee Trauma Initiative	“Programa juvenil Dinami”.	Grecia	https://www.refugeetrauma.org/dinami-youth-empowerment
10	International Medical Corps	“Youth Empowerment Program (YEP)”.	Jordania	https://cdn1.internationalmedicalcorps.org/wp-content/uploads/2017/08/IMC-Jordan-YEP-Eval.pdf
11	Plan International	“Fortalecimiento de un entorno favorable a las niñas y niños y garantía de la protección de los niños en los alojamientos de refugiados”.	Alemania	https://www.plan.de/fluechtlinge-in-deutschland.html

Cuadro 22. Anexos de prácticas sistematizadas.